

Résultats semestriels 2019

Le Conseil d'Administration de Lydec, réuni à Casablanca le jeudi 26 septembre 2019, a arrêté les comptes sociaux de Lydec pour la période close au 30 juin 2019. Ceux-ci font apparaître un chiffre d'affaires de 3 593 millions de dirhams et un résultat net de 69 millions de dirhams.

Au cours du 1^{er} semestre 2019, les investissements de la Gestion Déléguée se sont élevés à 385 millions de dirhams, dont 171 millions de dirhams financés par le Déléguataire.

Principaux faits marquants du 1^{er} semestre 2019

- > Tenue de deux comités de suivi du contrat de Gestion Déléguée, sous l'autorité du Président de l'Autorité Déléguante, en février 2019, avec principalement à l'ordre du jour la validation des budgets d'investissements, et des décisions concernant les audits 2016-2017 et le dossier de la retraite.
- > Maintien des certifications QSE pour l'ensemble des activités de Lydec (ISO 9001, OHSAS 18001), extension de la certification ISO 14001 aux sites du poste source « Sidi Othmane Livraison » et de la station de traitement El Hank (en plus des sites Eaucéan, poste source Dar Bouazza et Station d'épuration de Médiouna déjà certifiés) et renouvellement de la certification du système de management de la sécurité de l'information selon le référentiel NM ISO 27001, suite à l'audit du système de management intégré de Lydec.
- > Accélération du programme de travaux visant la protection de la ville contre les risques d'inondations :
 - Finalisation du dalot de stockage des eaux pluviales « HA2 », d'une longueur de 1,2 km et d'une capacité de 9 000 m³, pour un coût global de 30 Mdhs, réalisé dans le cadre de l'extension du réseau d'assainissement et de la protection de la zone de Sidi Moumen contre les inondations ;
 - Démarrage des travaux de réalisation de la galerie de stockage des eaux pluviales « Hay Sadri », dans le cadre de la protection de la zone Est de Casablanca contre les inondations. D'une longueur de 1,35 km et d'une capacité de 14 000 m³, le coût global de ce projet s'élève à 182 Mdhs ;
 - Démarrage des travaux de réalisation du système d'assainissement liquide de la Route Nationale n°1 : un ensemble de stations de pompage, galeries souterraines et collecteurs permettant la lutte contre les débordements. Le coût global du projet est estimé à 314 Mdhs.
- > Accompagnement continu de la ville dans la réalisation de nombreuses opérations d'aménagement urbain. Parmi les principaux travaux réalisés à fin juin 2019 :
 - Déviations et/ou protection des réseaux le long des lignes T3 et T4 du tramway ;
 - Études des déviations et/ou de protection des réseaux relatives au projet de ligne L5 du Bus à Haut Niveau de Service ;
 - Mise en place de l'éclairage de la Corniche et du quartier art déco selon les recommandations du Schéma Directeur d'Aménagement Lumière.

Résultats financiers du 1^{er} semestre 2019

Le chiffre d'affaires du 1^{er} semestre 2019 s'élève à 3 593 Mdhs, en hausse de 3,7% par rapport à 2018. Cette hausse est due à une amélioration de 31% des recettes de travaux et de maîtrise d'œuvre, ainsi qu'une légère croissance des ventes de fluides de 0,4%.

Eau potable :

- > Le chiffre d'affaires d'eau potable au cours du 1^{er} semestre atteint 632 Mdhs, en hausse de 4,5% par rapport au 1^{er} semestre 2018.
- > Les volumes vendus enregistrent une croissance de 3,5% sur la même période, due principalement à une hausse des ventes aux particuliers et aux administrations, liée aux conditions climatiques.
- > Le rendement du réseau s'améliore de 0,7 points à 77,4% (vs. 76,7% en 2018) reflétant la poursuite de la mobilisation des équipes autour de la performance du réseau.

Électricité :

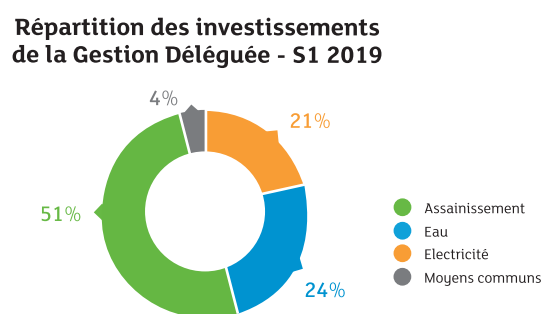
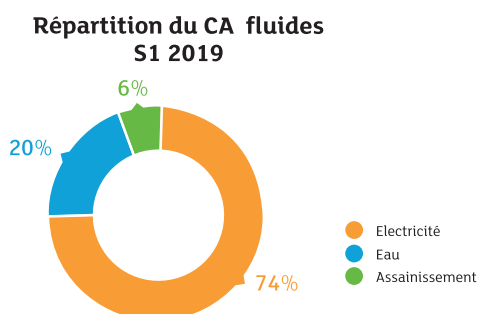
- > Légère baisse du chiffre d'affaires électricité au 1^{er} semestre de l'année de 0,7% comparé à 2018, celui-ci s'établit à 2 292 Mdhs.
- > En volumes, les ventes d'électricité affichent un léger repli de 0,6% dû principalement à la baisse des consommations des clients Industriels combinée à l'effet de la forte baisse de la consommation des clients Grand public impactée par les conditions climatiques du 1^{er} trimestre de l'année.
- > Le rendement du réseau à fin juin 2019 s'établit à 93,3%, stable par rapport à 2018.

L'Excédent Brut d'Exploitation ressort à 457 Mdhs, en hausse de 2% par rapport à 2018, résultant principalement de la bonne maîtrise des charges d'exploitation de la Gestion Déléguée.

Le résultat financier s'élève à -33 Mdhs, en amélioration par rapport au 1^{er} semestre 2018.

Le résultat net atteint 69 Mdhs, en baisse de 33,7%, due principalement à des éléments non récurrents dont avait bénéficié le premier semestre de l'année 2018, en lien avec la clôture des audits de la Gestion Déléguée et la compensation tarifaire eau relative à l'exercice 2017.

Retraité de ces éléments non récurrents, le résultat net ressort à 55 MDH, en évolution de -8% par rapport au premier semestre 2018.



Contact analystes et investisseurs :

Jihane TAMIM - Responsable Relations Investisseurs • jihane.tamim@lydec.co.ma • 05 22 54 90 44

Contact médias :

Bouchra SABIB - Chargée des Relations Médias • bouchra.sabib@lydec.co.ma • 05 22 54 90 22