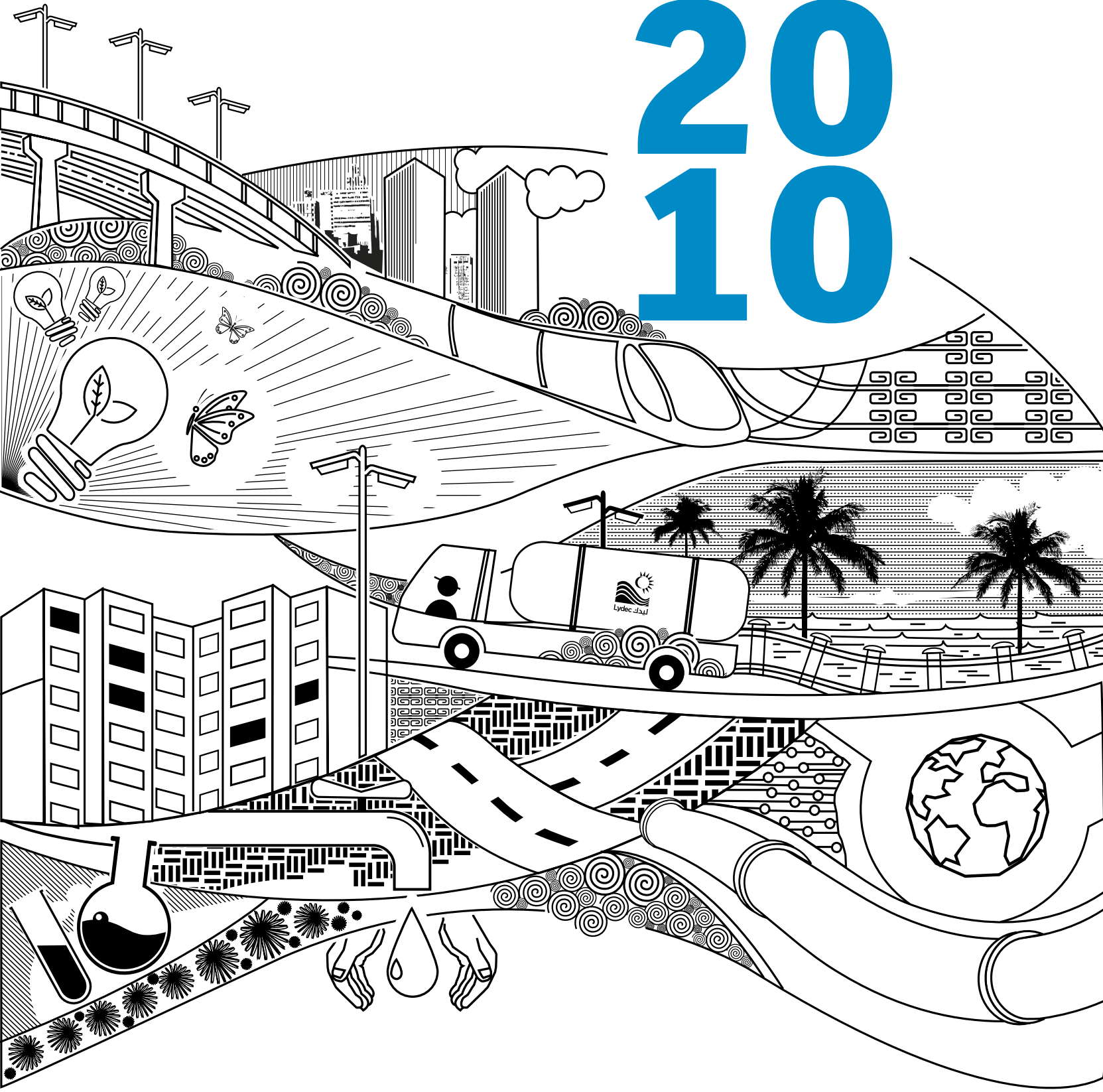


التقرير  
السنوي

20  
10



كل طاقاتنا من أجلكم

# الفهرس

حوار المدير العام	5
الموجز	6
الأحداث البارزة برسم سنة 2010	10
الأرقام الأساسية	14
البنيات التنظيمية لشركة ليدك	16
مجال مناطق التدخل	18
بعض المشاريع الكبرى 1997 - 2010	19
الاستثمارات و الأنشطة القطاعية 2010	22
استثمارات	23
استغلال الماء	24
استغلال التطهير السائل	26
استغلال الكهرباء	28
استغلال الإنارة العمومية	30
خدمات لفائدة الزبناء و وظائف الدعم	32
خدمات للزبناء	34
تدبير الموارد البشرية	36
نظام المعلومات	38
التواصل	40
مسعى الجودة	42
التنمية المستدامة	44
الآفاق و الرهانات	48
التقرير المالي	54
معجم المصطلحات	70
للاتصال بنا	72



## مواجهة الرهانات الجديدة لمدينة في طور النمو

على غرار كبريات المدن عبر العالم، تواجه الدار البيضاء الكبرى رهانات ستحدد معالم مدينة الغد. في هذا الحوار بين جان بيير إيرمونو، مدير عام لديك، الرهانات المرتبطة بأنشطة لديك و الدور الذي تلعبه المقاول في تنمية المدينة.

و ذلك في إطار مهنها و إلى جانب فاعلين آخرين. فهي الحلول التي ستضمن في نهاية المطاف استمرارية الخدمات التي يتم تدبيرها. مقاولتنا أعطت انطلاقة مسعى على المدى المتوسط و البعيد من أجل إعادة دراسة الأولويات و برامج الاستثمارات. نعمل على أن تكون مشاريعنا دائماً ذات بعد على المدى الطويل و تدرج في مسعى التنمية المستدامة. و أخذ كمثال إنشاء محطة مبتكرة للتصفية بمدينة و التي ستتمكن من إعادة استعمال المياه العادمة المعالجة في الفلاحة أو لسقي الفضاءات الخضراء.

### هل تركز كل هذه المبادرات على رؤية أكثر شمولية؟

بالطبع، و كما ذكرتُ الآن، نحن ندرج جميع أعمالنا و مشاريعنا في إطار واسع جداً، مستوحى من رؤية تنمية مستدامة و بالإمكان تحملها بالنسبة للمدينة. لدينا هدف واضح : مواصلة تحسين إطار عيش ساكنة الدار البيضاء الكبرى. و ذلك يعني أن نكون مسؤولين اجتماعياً و ملتزمين لفائدة بيئة سليمة. فرقتنا الواعية بمهامها للخدمة العمومية، تبقى معبأة بشكل يومي لبلوغ هذا الهدف. أود التأكيد هنا على الالتزام و روح الواجب المعبر عنهما من طرف الـ 3400 مستخدم بالشركة، و خاصة في الظروف الاستثنائية. إنهم يعملون بلا كلل لضمان جودة و استمرارية الخدمة لفائدة الساكنة.

كاملة، و هذان العاملان الأساسيان يؤثران بشكل ملحوظ على أنشطتنا و يضعان مدينة الدار البيضاء أمام رهانات كبرى.

### ما هي هذه الرهانات؟

البنيات التحتية المتوقعة في عقد التدبير المفوض هي أقل من الحاجيات الحقيقية للمدينة. يتعين إنجاز استثمارات تفوق بكثير تلك المتوقعة سنة 2006 في إطار مراجعة عقد التدبير المفوض و البحث عن وسائل تمويل جديدة لإنجاز هذه الاستثمارات. لكن اليوم أكثر من الأمس، أسعار الماء و التطهير و الكهرباء و كذا مساهمات أصحاب مشاريع البناء و المجهزين، هي غير قادرة على تمويل المشاريع الكبرى للبنيات التحتية الضرورية. و هكذا سنكون جميعاً، سلطات و فاعلين عموميين و خواص، ملزمين بالقيام باختيارات استراتيجية لمستقبل المدينة. برأيي، فالسلطات المعنية بحكومة الدار البيضاء لديها خياران ممكنين: إبطاء تطوير البنيات التحتية في انتظار التمويلات اللازمة، أو السماح بنمو المدينة فوراً. و الخيار الثاني هو الذي تم تفضيله. و هكذا، فنحن في مرحلة انتقالية إلى أن تتجز جميع البنيات التحتية الضرورية. و ستميز هذه المرحلة باضطرابات في الخدمات مثل التي نعيش حالياً باعتبارنا مستعملين للطريق العمومية، في انتظار انتهاء أشغال الطراموي مثلاً.

### كيف تساهم لديك في تنمية جهة الدار البيضاء الكبرى؟

لديك فاعل أساسي في تنمية المدينة. و يتمثل دورها في القيام بتنفيذ الحلول الأمثل و الملائمة لرهانات مدينة الغد،



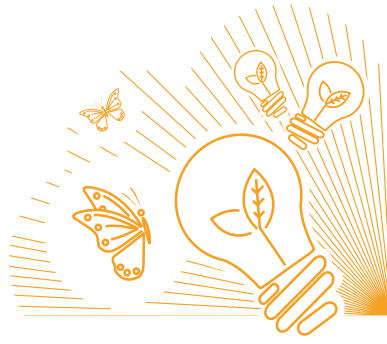
## حوار المدير العام

### ما الذي يجب استخلاصه من سنة 2010؟

هناك أشياء كثيرة. بالفعل، كانت سنة 2010 غنية بالتحديات بالنسبة إلينا. حالات رداءة أحوال الطقس و موجات الحرارة كانت لها تأثيرات مهمة على أنشطتنا. شهدنا مستويات تساقطات مطرية غير مسبوقه. سجلنا أيضاً في شهر غشت ذروة في استهلاك الماء الشروب بارتفاع بنسبة 20% مقارنة مع سنة 2009. و يجب الإضافة إلى ذلك قضايا حكامه المدينة التي كان لها تأثير على سير التدبير المفوض. لكن و رغم هذا السياق الصعب الذي تطلب منا تعبئة كبيرة طول السنة، واصلنا مشاريعنا الكبرى و شرعنا في مشاريع أخرى جديدة. سنة 2010 تميزت برقم قياسي من حيث الاستثمارات.

### ما هي نظرتكم بخصوص تطور جهة الدار البيضاء الكبرى؟

ألاحظ أن الدار البيضاء تواصل ديناميتها للتنمية، و مساحة التعمير بها تبلغ حوالي 15 000 هكتاراً و يمكن أن تصل إلى ما يتعدى 40 000 هكتار في أفق سنة 2030. توسعات كبيرة تم اتخاذ القرار بشأنها، من خلال إحداث مدن جديدة في بوسكورة، الهراوين، زناتة، المنصورية أو أيضاً مدينة الرحمة و دار بوعزة. التوسع الحضري يتسارع و المناخ يعرف تحولات



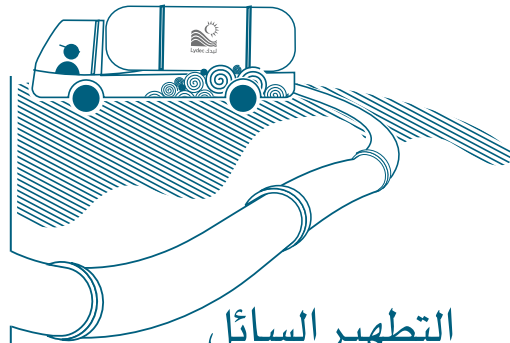
## الكهرباء

لديك تواصل برنامجها لتقوية و هيكلية شبكة الكهرباء لتأمين التزويد بالكهرباء و استباق تزايد الطلب عليه. و هكذا، فني سنة 2010، تم تفعيل الأعمال التالية:

- تجديد و تقوية مركز التحويل الكهربائي كاميران،
- مضاعفة قوة مركز التحويل زناتة،
- وضع 50 كلم من الأسلاك لتجديد و تقوية شبكة الجهد المتوسط،
- مواصلة أشغال تجديد و تحديث المكتب المركزي للقيادة (BCC).

من جهة أخرى، أعطت لديك (في إطار مخطط الأعمال السنوية المتعددة التي تتمحور في المناطق المعرضة للخطر)، انطلاقاً أشغال لحماية مراكز التوزيع المتواجدة تحت الأرض لأن بعضها غمرتها المياه خلال رداءة أحوال الطقس الاستثنائية في نونبر 2010.

أخيراً، فالمقاولة تقوم بأعمال تهدف إلى تحسين التحكم في الطاقة (إطلاق برنامج لتعميم المصابيح ذات الاستهلاك المنخفض، تفعيل إجراء «20%-20%»...).



## التطهير السائل

في قلب مشروع الميثاق الوطني للبيئة و التنمية المستدامة، تمثل حماية البيئة أحد أهم التحديات الحضرية في العشرية المقبلة. و في هذا الصدد تحتل مهنة التطهير السائل المرتبة الأولى من استثمارات لديك.

مشاريع كبرى كثيرة تم الشروع فيها سنة 2010:

- أشغال تحويل المياه العادمة بجماعة دار بوعزة نحو محطة العنق،
- محطة التنقية بتكنولوجيا الأغشية في مديونة من أجل 40 000 نسمة،
- قنطرة الالتقاط و التحويل الساحلية في إطار مشروع محاربة التلوث في الساحل الشرقي للدار البيضاء.

مشروع القناة المجمععة الكبرى بوسكورة (SCO) للتمكن من تقليص تعرض الدار البيضاء للخطر في حالة فيضان واد بوسكورة، هو مشروع يشكل هو الآخر موضوعاً لنقاشات مع السلطات و الدولة بخصوص طرق تمويله. إلا أن هناك أشغالات مهمة يتعين إنجازها لحماية بعض المناطق بالولاية في حالة أمطار تتجاوز مدة تكررها عشر سنوات. و هذه الاستثمارات تخضع لدراسات تقنية و تمويلية.

## الماء الشروب

الأعمال التي قامت بها لديك لاقتصاد الماء الشروب في إطار المجهود الوطني للمحافظة على الموارد، أظهرت نجاعتها. و مردودية شبكة الماء الشروب عرفت نمواً بنسبة 2% ما بين 2009 و 2010 مع نتيجة بلغت 74,6% بتمتم شهر دجنبر.

أهم المشاريع الاستراتيجية في طور الإنجاز تتعلق بـ:

- التزويد بالماء الشروب للمناطق الجديدة المفتوحة للتعيمير بالدار البيضاء الكبرى (مثال: مدينة الرحمة و دار بوعزة غرباً، المدينة الخضراء بوسكورة و لهاراوين جنوباً، المدينة الجديدة زناتة و المنصورية شرقاً)،
- تقوية البنيات التحتية للتوزيع و التخزين التي تأخذ بعين الاعتبار النمو السريع للحاجيات من الماء الشروب، و ذلك بهدف تأمين استمرارية الخدمة.

### ملحوظة:

- حصل المركز التقني للمقايسة على إشارات التصديق ISO 17025 عن أنشطته في قياس عدادات الماء خلال 2010،
- أشغال تهيئة المختبر الجديد لتحليل جودة المياه انطلقت خلال هذه السنة، و من المتوقع أن تنتهي سنة 2011.



مشاريع كبرى شرعت فيها لديك و تتعلق بمجموع مهنها. و هذه المشاريع تواكب توسع الدار البيضاء الكبرى و تعميمها، و ذلك بمنطق الملاءمة مع الرهانات الوطنية في مجال التنمية المستدامة (حماية البيئة، التحكم في موارد الماء و الكهرباء، محاربة الفيضانات، الولوج إلى الخدمات في إطار المبادرة الوطنية للتنمية البشرية). و في المستقبل، يجب أيضاً أن تأخذ هذه المشاريع في الاعتبار التغيرات المناخية من حيث التساقطات المطرية و ارتفاع درجات الحرارة.

منذ غشت 1997، استثمرت لديك ما مجموعه 9,9 مليار درهم. و من أجل دعم السياسة الاستثمارية للمقاولة، قامت لديك خلال هذه السنة بإصدار سندات اقتراض بقيمة 1,2 مليار درهم.

من جهة أخرى، فقد تميزت سنة 2010 بتدبير أزمة مهمة نتيجة لرداءة أحوال الطقس الاستثنائية في الليلة ما بين 29 و 30 نونبر. الأمطار التي سجلت تجاوزت الأمطار التي تسقط مرة كل مائة سنة (220 ميليمتر في 12 ساعة، أي ما يعادل نصف مجموع التساقطات في الدار البيضاء خلال سنة).

## الاستثمارات

ما بين غشت 1997 و دجنبر 2010، استثمرت لديك ما مجموعه 9,9 مليار درهم ضمنها 5,4 مليار مموله من طرف المقاولة. و قد عرفت استثمارات لديك سنة 2010 ارتفاعاً بنسبة 42% مقارنة مع السنة السابقة.



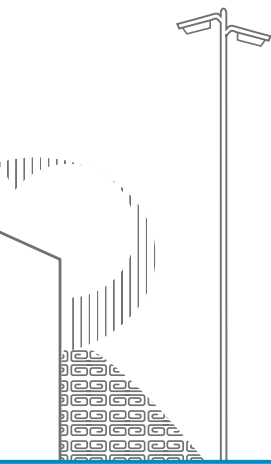
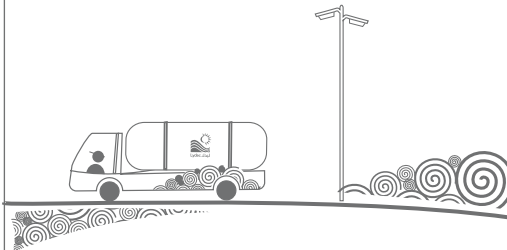
## الإدارة العمومية

لديك تواصل سياستها لتحسين جودة الخدمة. و هكذا فإن نسبة الإضاءة للحضيرة المتواجدة، انتقلت من 90% إلى 93,1% خلال السنتين الماضيتين. من ناحية أخرى، تبقى لديك منتبهة بشكل خاص إلى سلامة الممتلكات و الأفراد، و بدأت في المواقع التي تعرف حركة دؤوبة بإجراء تشخيص لحالة أعمدة الإنارة العمومية عبر المراقبة الآلية لصلابة و تحمل أعمدة الإنارة. و بالنسبة لسنة 2011، فقد تمت برمجة وضع تنظيم لامر كزني يهدف إلى تقوية قرب و نجاعة التدخلات.

• من أجل مزيد من القرب و الثقة، واصلت

## القرب

ليدك أعمالها الإعلامية و عملياتها البيداغوجية لدى الأطراف المعنية. و قد تم تنظيم لقاء دراسي سنوي مع وسائل الإعلام في فبراير 2010 تلتته العديد من الورشات البيداغوجية بهدف التفسير بشكل أكثر لرهانات المهن و الفوترة و المشاريع الرائدة... و إضافة إلى ذلك، شرعت المقابلة في تنظيم دورة جديدة من لقاءات القرب مع المقاطعات (المنتخبين و التقنيين) بحضور الإدارة العامة. و الهدف هو إطلاع المنتخبين على مقتضيات عقد التدبير المفوض المُراجَع و مشاطرتهم الرهانات الشمولية و المحلية للمدينة. و من جهة أخرى، ليدك توظف الشبكات الاجتماعية (فيسبوك، تويتر و يوتوب) للتواصل على نحو أفضل مع عموم الجمهور.



## ISO 27001

• يوجد نظام المعلومات لدى ليدك في طبيعة الابتكار التكنولوجي. في سنة 2010، تم تجديد الموقع المركزي و الموقع الاحتياطي وفقا للمعايير الدولية و البيئية (green IT). كما يتم باستمرار تحسين نظام المعلومات الجغرافية (SIG) و نظام المعلومات الخاص بالزبناء و كذا تحسين الأدوات الموضوعية رهن إشارة الأعوان الميدانيين. و لضمان سلامة المعلومة، يتم نشر مسعى للحصول على إشهاد إيزو ISO 27001.

## الجودة

• قامت ليدك بالعديد من الأعمال لتحسين جودة أوراها و إضافة الاحترافية على تدبير شركات المناولة التي تنجز أشغالا لحساب المقاولات. و علاوة على الأوراش المرتبطة بأنشطة استغلالها، يتم إيلاء اهتمام خاص إلى ورشين كبيرين: تحويل الشبكات بالنسبة للطراموي و ورش إعادة تأهيل شبكات المدينة القديمة.

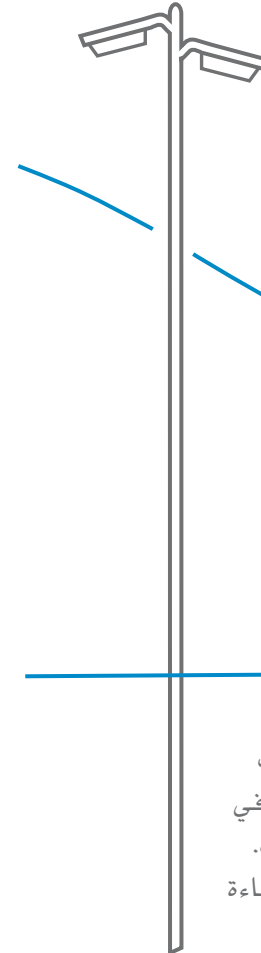
## المسؤولية الاجتماعية للمقاولات (RSE)

قامت وكالة فيجيو Vigeo الرائدة أوروبا في مجال التنقيط غير المالي، بافتحاص فعالية ليدك من حيث المسؤولية الاجتماعية. و يسجل التقرير النهائي فعالية جيدة مقارنة مع المقاولات العاملة في نفس الميدان، و ذلك فيما يتعلق برهانات الموارد البشرية و الالتزام المجتمعي. كما أن ليدك منسجمة مع تطبيقات القطاع في مجال حقوق الإنسان و البيئة و الحكامة.



# 87%

• من حيث الخدمة المقدمة للزبناء، فالتكنولوجيات و أنماط العيش تتطور و تبرز معها حاجيات جديدة. ليدك تستبق هذه التغيرات و تبقى في الاستماع للزبناء من أجل الملاءمة نحو الأفضل عرض خدماتها. في سنة 2010، سجل المعدل الإجمالي للررضى بالنسبة لجودة خدماتها نسبة 87% كمعدل.



• يتواصل توطيد سياسة الموارد البشرية و يهدف إلى تحسين ظروف عمل المستخدمين و تحقيق تحسن في الفعالية القصوى و تعزيز المهارات. و في هذا الاتجاه، يرمي مسعى الكفاءة إلى موازنة خبرة المتعاونين مع متطلبات المهنة و الزبناء. و لاستباق بلوغ عدد كبير من المستخدمين سن التقاعد، بدأت المقاولات أعمالا كثيرة تستهدف تشييب و تجديد مواردها (600 منصب شغل جديد متوقعة ما بين 2010 و 2015).

# 600

منصب شغل متوقعة ما بين 2010 و 2015

## السلامة

• ليدك تظل مثالية في مجال الوقاية في السلامة، و قد فازت بالجائزة الوطنية الأولى للسلامة في الشغل لسنة 2010 التي تسلم من طرف وزارة التجارة و الصناعة و التكنولوجيات الحديثة و وزارة التشغيل و التكوين المهني.

## مؤشرات حوادث الشغل

معدل التردد : 2,68  
معدل الخطورة : 0,14

## 2010، الاحتفاء بالتنمية المستدامة



المحافظة على إسهاد إيزو 9001 ISO (إصدار 2008) الذي منح إلى «ليدك» على إثر افتتاح أنجز باشتراك بين «سنما - SNIMA (جهاز التصديق التابع لوزارة التجارة والصناعة)» و«أفاق أفنور AFAQ AFNOR الدولية».

في فاتح مارس، انعقاد المجلس الإداري من أجل إقفال الحسابات، مسبوقاً باجتماعات لجنة الافتحاص ولجنة الأخلاقيات. وقد قرر المجلس في شأن تدابير التمويل طويل المدى وخاصة إصدار سندات اقتراض.

التوقيع على اتفاقية مع جامعة الحسن الثاني والوكالة الوطنية لإنعاش التشغيل والكفاءات من أجل إعطاء انطلاقة التكوين بالتناوب المخصص لمهن ليدك.

تنظيم يوم تحسيس حول موضوع «من أجل ورش مثالي»، لفائدة المقاولات التي تقوم بتنفيذ أوراش ليدك.

تنظيم لقاء دراسي سنوي مع وسائل الإعلام (شارك فيه حوالي 30 صحافياً من وسائل الإعلام المكتوبة والمسموعة والمرئية)، وذلك بهدف عرض مشاريع وأنشطة ليدك والتحاور حول المواضيع الراهنة.

مساهمة ليدك في المشاورات الجهوية لجهة الدار البيضاء الكبرى الخاصة بالميثاق الوطني للبيئة والتنمية المستدامة.

جلالة الملك يعطي انطلاقة أشغال البنيات التحتية لتجميع المياه العادمة للمنطقة الغربية للدار البيضاء وكذا تحويلها نحو محطة العنق. والمشروع يندرج في إطار الميثاق الوطني للبيئة والتنمية المستدامة.

بمناسبة اليوم العالمي للأرض، نظمت ليدك معرض «أرضنا» الذي زاره أكثر من 1200 تلميذ.

إعطاء انطلاقة أشغال محطة التنقية بمدينة مديونة (يتوقع تشغيلها سنة 2012). وهذه التكنولوجيا الأولى في المغرب، ستمكن من معالجة وإعادة استعمال المياه العادمة من أجل السقي بفضل تكنولوجيا الأغشية.

التوقيع على شراكة مع جمعية «فضاء نقطة انطلاق» ESPOD وإعطاء انطلاقة مشروع «مقاربة النوع والحقوق الاقتصادية والاجتماعية و GEDES»، وهو مشروع يوفر دورة تكوينية لتسهيل ولوج النساء إلى عالم الشغل وتوعيتهن بحقوقهن الاقتصادية والاجتماعية.

في 11 ماي، انعقاد الجمعية العامة التي صادقت على حسابات وتقرير التدبير برسم سنة 2009.

منح إسهاد التصديق إيزو 17025 ISO للمركز التقني للمقاييس التابع إلى ليدك الذي يقوم بتدبير حضيرة العدادات، مما يعد سابقة في المغرب.

إعطاء انطلاقة الأشغال لإنجاز مختبر جديد لتحليل جودة الماء الشروب وخصائص المياه العادمة.

إصدار ليدك لسندات اقتراض لمدة 15 سنة و بقيمة 1,2 مليار درهم، وذلك لدعم السياسة الاستثمارية الهامة التي تتهجها المقاول.

التوقيع على اتفاقية مع مديرية الأرصاد الجوية الوطنية ترمي إلى تقاسم المعلومات ووضع نظام استشعاري في حالة رداءة أحوال الطقس.

رعاية شاطئ للا مريم بالدار البيضاء للسنة الثامنة على التوالي، وذلك بشراكة مع مؤسسة محمد السادس لحماية البيئة ومقاطعة أنفا. وخلال فترة الاصطيف، نظمت ليدك عمليات تشييطية لتحسيس المصطافين وخصوصاً الأطفال، على المحافظة على البيئة والموارد الطبيعية.



انعقاد المجلس الإداري للمصادقة على الحسابات نصف السنوية، إضافة إلى اتخاذ قرار بتعيين لجنة للترقية و الأجر.

التحسيس على السلامة الطرقية لفائدة 1 400 مستخدم معنيين بخطر الطرقات استباقاً لدخول قانون السير الجديد حيز التنفيذ في 1 أكتوبر 2010.

تسجيل رقم قياسي يوم 11 غشت: تم استهلاك 634 000 متر مكعب من الماء في يوم واحد.

الشروع في تسويق المصاييح ذات الاستهلاك المنخفض (LBC) بفضاءات الخدمات «تسهيلات»، وهي عملية تقودها وزارة الطاقة و المعادن و الماء و البيئة في إطار البرنامج الوطني للأنشطة الأولية PNAP، و التي انطلقت بموازة مع حملة تواصلية كبيرة.

تقديم «السقاية ذات النظام المعلوماتي» التي هي من ابتكار لديك و المصممة لاقتصاد الماء في الأحياء غير المجهزة بشبكة فردية للماء الشروب.

إعطاء انطلاقة الأشطر الأولى لعروض الأثمان لأشغال قناة الالتقاط و التحويل الساحلية للمنطقة الشرقية للدار البيضاء.

إعطاء انطلاقة سلسلة لقاءات القرب مع منتخبي المقاطعات بهدف تعميق النقاش حول الإشكاليات المحلية، الإنصات إلى انتظارات المقاطعات و التواصل بشأن الرهانات و المهن و المشاريع التي تقودها المقاول.

تقييم فعالية لديك في مجال المسؤولية الاجتماعية من طرف وكالة فيجيو Vigeo، و ذلك طبقاً لمعايير المفتحص و وفقاً لنمط 26 000.

منح لديك جائزة تقديرية خلال حفل تسليم جوائز للا حسناء «شواطئ نظيفة 2009»، و ذلك مكافأة لها عن مجهوداتها باعتبارها شريكا رسميا لمؤسسة محمد السادس لحماية البيئة.

التوقيع على اتفاقية بين الجماعة الحضرية للدار البيضاء، الجمعية الدولية للعمداء الفرانكوفونيين (AIMF) و لديك، و ذلك من أجل تحديد شروط المساهمة المالية لجمعية «AIMF» لفائدة مشروع إنماء - المبادرة الوطنية للتنمية البشرية.

رداءة أحوال الطقس الاستثنائية خلال 29 و 30 نونبر. هذه الأمطار (220 ميليمتر في ظرف 12 ساعة) التي تجاوزت الأمطار التي تتكرر مرة كل مائة سنة، مثلت نصف مجموع التساقطات المطرية خلال سنة في الدار البيضاء.

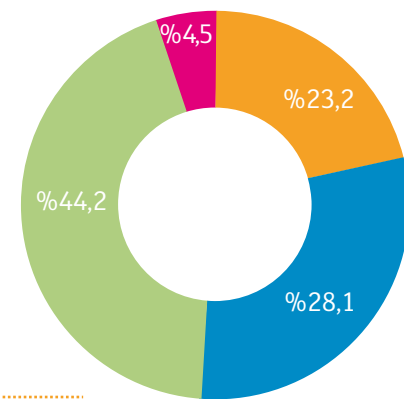
انعقاد المجلس الإداري لدراسة توقعات نتائج السنة المالية 2010 و ميزانية 2011، و من جهة أخرى، تبنى المجلس مرجعا للأخلاقيات أكثر إلزاما.

حصول لديك على الجائزة الأولى (فئة المؤسسات العمومية الكبرى) في إطار الجائزة الوطنية للسلامة التي نظمتها وزارة الصناعة و التجارة و التكنولوجيات الحديثة.

## استثمارات 2010

بملايين الدرهم باحتساب الضرائب (خارج ض.ق.م للمفوض له)

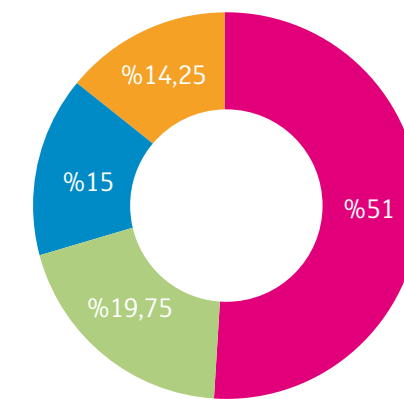
المهنة	المبلغ بملايين الدرهم	%
الكهرباء و الإنارة العمومية	296	23,2
الماء	358	28,1
التطهير السائل	564	44,2
المشترك	57	4,5
<b>المجموع</b>	<b>1275</b>	<b>100</b>
و ضمنه تمويل ليدك (خارج الضرائب)	540	42,3



الكهرباء و الإنارة العمومية  
الماء  
التطهير السائل  
المشترك

## المساهمون

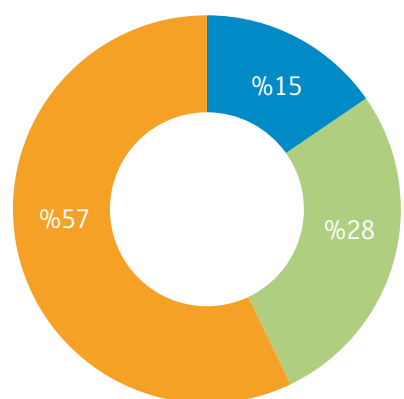
المساهم	المبلغ بملايين الدرهم	%
سوز البيئية	408	51
فيبار القابضة (CDG)	158	19,75
الملكية الوطنية للتأمين	120	15
المتداول بالبورصة	114	14,25
<b>المجموع</b>	<b>800</b>	<b>100</b>



سوز البيئية  
فيبار القابضة (CDG)  
الملكية الوطنية للتأمين  
المتداول بالبورصة

## توزيع المستخدمين إلى غاية 2010 / 12 / 31

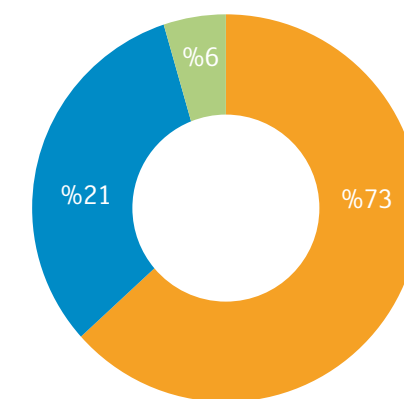
الفئة	العدد	%
الأطر	503	15
أعوان التأطير	922	28
أعوان التنفيذ	1 922	57
<b>المجموع</b>	<b>3 347</b>	<b>100</b>



الأطر  
أعوان التأطير  
أعوان التنفيذ

## مبيعات المواد

المهنة	الحجم * GWh - Mm <sup>3</sup>	القيمة * بملايين الدرهم
الكهرباء و الإنارة العمومية	3 514	3 547
الماء	137	1 048
التطهير السائل	128	317
<b>المجموع</b>	<b>4 912</b>	<b>4 912</b>



الكهرباء و الإنارة العمومية  
الماء  
التطهير السائل

\* بما في ذلك المجانيات.



## البنيات التنظيمية لشركة ليدك



### لجنة المديرية العامة في 1 يوليوز 2011

1. جان بيير إيرمونو  
المدير العام
2. عبد العالي هيثمي  
المدير العام المساعد
3. جان نويل باردي  
المدير العام المساعد
4. نيكولا بارب  
المدير التقني
5. عبد الجواد بنحدو  
مدير الأنظمة المعلوماتية
6. حميد المصباحي  
مدير المشاريع الكبرى
7. جيرار فور  
مدير استغلال الكهرباء  
و الإنارة العمومية
8. جان ميشيل كوشي  
مدير التنسيق و المراقبة
9. بشرى غياتي  
مديرة التواصل  
و التنمية المستدامة
10. لور جيرودي  
مديرة وظائف الدعم
11. سيريل مؤدن  
المدير الإداري و المالي
12. جوليان بونيا توفسكي  
مدير تدبير العقد
13. إقبال التومي  
مدير الموارد البشرية

### المجلس الإداري

#### الرئيس

دومينيك مانجان دوانس  
سوز البيئة

#### نواب الرئيس

أمين بنحليمة  
فيبار القابضة

عز الدين جسوس  
الملكية الوطنية للتأمين

#### أعضاء آخرون

زهير بنسعيد  
الملكية الوطنية للتأمين

ستيفان كوردي  
سوز البيئة

بيرنار كيركانجير  
سوز البيئة

رشيد لعزيري  
ممثل فيبار القابضة

تيري مالي  
سوز البيئة

دوني نيمون  
سوز البيئة

فابريس روسينيول  
سوز البيئة

### اللجنة التنفيذية

#### الرئيس

دومينيك مانجان دوانس  
سوز البيئة

#### الأعضاء

أمين بنحليمة  
فيبار القابضة

جان بيير إيرمونو  
ليدك

عز الدين جسوس  
الملكية الوطنية للتأمين

## التدبير المفوض، عقد يتطور من أجل مواكبة المدينة بشكل أفضل

عبر نظام التدبير المفوض، تكلف الجماعة القطاع الخاص بتدبير الخدمات وإنجاز الاستثمارات. و تتولى الجماعة المراقبة الدائمة للخدمات المفوضة، و بذلك، فهي تحتفظ بملكاتها و بمسؤولية تحديد طبيعة و أهمية الأهداف المتعين بلوغها.

مراجعة الشروط التقنية و الاقتصادية لعقد التدبير المفوض، انطلقت سنة 2006 و توجت في ماي 2009، بالتوقيع على ملحق يدمج الحاجيات و الرهانات الجديدة للمدينة. عبر هذا الاتفاق الذي يرضي جميع الأطراف المعنية، أخذت الشراكة مع السلطة المفوضة مسارا جديدا. و عبر نفس الملحق تم إسناد تدبير الإنارة العمومية لشركة ليدك.

في 27 أبريل 1997، وقعت السلطة المفوضة (الجماعة الحضرية للدار البيضاء)، و سلطة الوصاية (وزارة الداخلية) و المفوض له (ليدك)، على عقد للتدبير المفوض لخدمات توزيع الماء و الكهرباء، و كذا خدمة التطهير السائل في جهة الدار البيضاء الكبرى. هذا العقد الأول من نوعه في المغرب، دخل حيز التنفيذ في فاتح غشت 1997 لمدة 30 سنة.

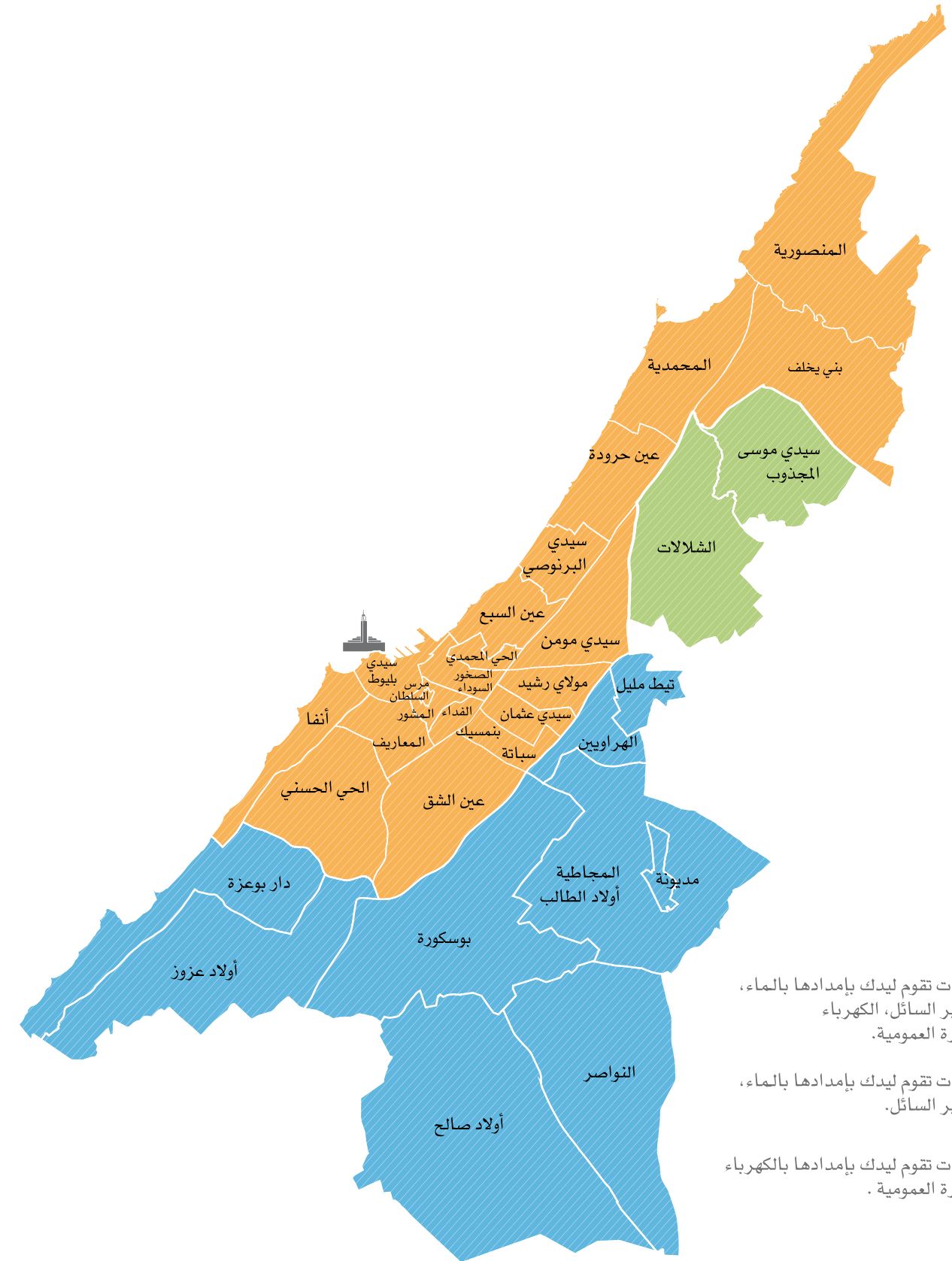
و بانخراطها في مسعى التحسين المستمر، شرعت المقاول منذ ذلك الوقت في تأهيل استغلال الأنشطة و البنيات التحتية للماء و الكهرباء و التطهير السائل، الأساسية لراحة السكان و لأنشطة المقاولات. و تلتزم موازاة مع ذلك، بدينامية رضا الزبون و تحسين جودة الخدمات للزبناء.

### التدبير المفوض في خدمة الجماعات

من أجل مواجهة رهانات تنمية المدن، يعتبر التدبير المفوض نموذجا لتدبير الخدمات الحضرية تم اختياره من طرف عدة مدن عبر العالم. و هذا التدبير هو مَفُوض لأحد الفاعلين الخواص يقوم بإنجاز الاستثمارات المرتبطة بصيانة و توسيع البنيات التحتية. و بالنسبة للجماعات، فالتدبير المفوض هو الحل الذي يمكن من الاستفادة من الخبرة المعرفية و مهارات فاعل خاص (على الخصوص في الميادين التقنية)، مع الاحتفاظ بملكاتها و الإبقاء على التحكم في القرارات الاستراتيجية للمدينة. وفي هذا النوع من العقود، تقرر السلطات برامج الاستثمارات بناء على اقتراح من المفوض له، كما تقوم بتحديد التعريفات.

## مجال مناطق تدخل ليدك بجهة الدار البيضاء الكبرى

- < توزيع الماء و الكهرباء
- < خدمات التطهير السائل و الإنارة العمومية



- جماعات تقوم ليدك بإمدادها بالماء، التطهير السائل، الكهرباء و الإنارة العمومية.
- جماعات تقوم ليدك بإمدادها بالماء، التطهير السائل.
- جماعات تقوم ليدك بإمدادها بالكهرباء و الإنارة العمومية.

## بعض المشاريع الرائدة 1997 - 2010

منذ سنة 1997، و استجابة لالتزاماتها باعتبارها المفوض له، أنجزت ليدك مشاريع كبرى لتأهيل البنيات التحتية الحضرية و إمداد المدن الجديدة بالخدمات. و كانت هذه المشاريع المدمجة في المخططات المديرية، أحد الدعائم الأساسية لتنمية جهة الدار البيضاء الكبرى.

# <<<2010 <<<1997

بعض المشاريع و خاصة تقوية و تأمين توزيع الماء الشروب و الكهرباء، مكنت من تحسين استمرارية و جودة الخدمة. و بالموازاة، أدت عمليات تجديد و توسيع شبكة الإنارة العمومية إلى المزيد من السلامة في مختلف أحياء المدينة. و بالنسبة للإنجازات في مجال التطهير و التي تمثل الحصة الأكبر من الإستثمارات، فقد أسهمت في بناء إطار أفضل لعيش السكان.



الماء الشروب

2010/1997

**جهة الدار البيضاء الكبرى**  
تقوية وتجديد الشبكات والبنيات التحتية للماء الشروب.  
**663 مليون درهم**

**جهة الدار البيضاء الكبرى**  
توسيع شبكة الإصالات الاجتماعية (عمليات الإصالات الزرقاء و مشروع إنماء - المبادرة الوطنية للتنمية البشرية).  
**132 مليون درهم**



**بني يخلف**  
2003  
إنشاء خزان بسعة 2000 متر مكعب لتقوية تزويد قطاع بني يخلف بالماء الشروب.  
**7 مليون درهم**

**التواصل**  
07/2003  
بناء خزان بسعة 10 000 متر مكعب ووضع 12 كلم من القنوات لتقوية تزويد المدينة بالماء الشروب.  
**30 مليون درهم**

**أولاد حدو و مديونة**  
2005  
تأمين تزويد المنطقة بالماء الشروب، مع تقوية الربط بين خزانات أولاد حدو 160 و مديونة 140.  
**12 مليون درهم**

**أناسي**  
2006  
وضع 4 كلم من القنوات لتقوية تزويد قطاع أناسي بالماء الشروب.  
**16,8 مليون درهم**

**بوسكورة - أولاد صالح**  
2007  
إنشاء خزان بسعة 5 000 متر مكعب من أجل تقوية و تأمين تزويد المنطقة بالماء الشروب.  
**14,5 مليون درهم**

**المحمدية**  
2009  
إنشاء شبكة الماء الشروب بالمحطة الحرارية التابعة للمكتب الوطني للكهرباء.  
**3,5 مليون درهم**

**جهة الدار البيضاء الكبرى**  
10/2009  
تحويل مسار الشبكات في إطار مشروع طراموي الدار البيضاء.  
**18 مليون درهم**

**دار بوعزة**  
10/2009  
وضع قناة قطرها 600 مليمتر لتقوية تزويد قطاع دار بوعزة بالماء الشروب.  
**25 مليون درهم**

**الألفة - الحي الحسن**  
2010  
وضع قناة قطرها 600 مليمتر لتقوية تزويد المنطقة بالماء الشروب.  
**8 مليون درهم**

**الهراويين**  
تعميد شبكة الماء الشروب بهدف تزويد المنطقة الحضرية الجديدة.  
**53 مليون درهم.**



التطهير المسائل

1998

**شرق المحمدية**  
تجهيز المنطقة بشبكة أولية للتطهير ووضع قنوات وربطها بشبكة التطهير بالمدينة.  
**68 مليون درهم**



**حي الفداء**  
1999  
إنشاء قناة لتخفيف الضغط بالقناة المجمع الغربية.  
**180 مليون درهم**

**الألفة - شرق دار بوعزة**  
2002  
تجهيز المنطقة بشبكة أولية للتطهير ووضع قنوات وربطها بشبكة التطهير بالمدينة.  
**40 مليون درهم**

**المحمدية**  
2003  
وضع قناة لتخفيف ضغط واد المالح لتوجيه مياه التدفقات نحو البحر.  
**70 مليون درهم**

**التواصل**  
2005  
إنشاء 6,2 كلم من القنوات المجمع و محطة للضخ من أجل تجميع المياه المطرية بالمنطقة الصناعية ساينو SAPINO و تحويلها نحو واد بوسكورة.  
**240 مليون درهم** (ممولة من طرف وزارة التجارة والصناعة و ليدك)

**كاليثورتيا - عين الشق**  
07/2005  
إنشاء شبكات لتجميع المياه العادمة والمطرية، و حوض للمواصف و 4,5 كلم من القنوات للتحويل نحو سيدي معروف.  
**24 مليون درهم**

**مدينة الرحمة**  
10/2009  
بناء محطة للضخ و قناة لالتقاط و تحويل المياه العادمة و تصريفها نحو شبكة الأنفة.  
**25 مليون درهم**

**المنصورية، بني يخلف، عين الذئاب و دار بوعزة**  
2010  
توسيع شبكة التطهير في الأحياء الجديدة.  
**82 مليون درهم**

**عين الشق**  
إنشاء حوض المواصف درب الديوان (سعة التخزين 11 000 متر مكعب) للتوفر على القدرة على التخزين في حالة التساقطات المطرية القوية.  
**43 مليون درهم**

**المنصورية**  
بناء محطات للضخ في بونبلوندان و أوباها لتصريف المياه العادمة بالمنطقة.  
**18,3 مليون درهم**

**الدار البيضاء**  
بناء محطة للتغذية من أجل تصريف المياه المطرية بطنطرة إبراهيم الروداني.  
**4 مليون درهم**



الكهرباء

2010/1997

**جهة الدار البيضاء الكبرى**  
إعادة تأهيل و تقوية مراكز التوزيع العمومي و الانتقال من 5,5 كيلوفولط إلى 20 كيلوفولط.  
**135 مليون درهم**

**جهة الدار البيضاء الكبرى**  
إعادة تأهيل و تقوية وإعادة ميكة شبكة الجهد المتوسط.  
**483 مليون درهم**

**جهة الدار البيضاء الكبرى**  
إعادة تأهيل و تقوية وإعادة ميكة شبكة الجهد المنخفض.  
**425,7 مليون درهم**

**سيدي عثمان**  
2000  
إنشاء مركز تحويل كهربائي لتأمين تزويد المنطقة بالكهرباء.  
**43 مليون درهم**

**جهة الدار البيضاء الكبرى**  
05/2001  
كهربة الدواوير وأحياء الصفيح.  
**13,5 مليون درهم**

**دار بوعزة**  
2004  
إنشاء مركز جديد للتحويل الكهربائي لتأمين تزويد عين الذئاب بالكهرباء.  
**116 مليون درهم**

**الدار البيضاء**  
إنشاء المكتب المركزي للقيادة و تجهيز مراكز التوزيع العمومية للكهرباء و كذا محطات الماء الشروب و التطهير بنظام التحكم عن بعد.  
**107,5 مليون درهم.** ضمنها 48 مليون درهم للمكتب المركزي للقيادة

**مركز التحويل العيون**  
إعادة تأهيل و تجهيز مركز التحويل العيون (عين السبع، طريق زناتة، البرنوسي) للتمكن من تديره عن بعد انطلاقا من المكتب المركزي للقيادة.  
**26 مليون درهم**

**أولاد حدو**  
2005  
إعادة تأهيل و تجهيز مركز التحويل أولاد حدو للتمكن من تديره عن بعد انطلاقا من المكتب المركزي للقيادة.  
**30,6 مليون درهم**

**عين حرودة**  
2008  
إنشاء مركز جديد للتحويل الكهربائي لتأمين التزويد بالكهرباء لمنطقة المحمدية / عين حرودة و إمداد المدينة الجديدة زناتة.  
**215 مليون درهم**

**جهة الدار البيضاء الكبرى**  
10/2009  
تركيب موازنات الطاقة التفاعلية في مراكز التحويل من أجل اقتصاد الطاقة.  
**24 مليون درهم**

**الدار البيضاء**  
2010  
انطلاق أشغال إعادة تأهيل مركز التحويل كاميران للانتقال من جهد 5,5 كيلوفولط إلى 20 كيلوفولط و تمكين التحكم فيه عن بعد انطلاقا من المكتب المركزي للقيادة BCC.  
**34,8 مليون درهم**



الإضاءة العمومية

10/2004

**جهة الدار البيضاء الكبرى**  
تقوية وإعادة تأهيل شبكة الإنارة العمومية.  
**253 مليون درهم**

**الدار البيضاء**  
2009  
إعادة تأهيل شبكة الإنارة العمومية في شارع المسيرة الخضراء و المركب الرياضي محمد الخامس.  
**22 مليون درهم**

**جهة الدار البيضاء الكبرى**  
10/2009  
عملية مراقبة أعمدة الإنارة.  
**1,3 مليون درهم**

## دفعة بارزة لمواجهة التحديات الجديدة للمدينة

باستثمارات ارتفعت بنسبة 42% مقارنة مع سنة 2009، ليذك تواصل برنامجها الطموح الذي يهدف إلى مواكبة تنمية جهة الدار البيضاء الكبرى. فما بين غشت 1997 و دجنبر 2010، استثمرت ليدك 9,9 مليار درهم ضمنها 5,4 مليار درهم مموله من طرف المقاوله

و شكل قطاع الكهرباء حوالي 32% من إجمالي الاستثمارات و التي مكنت من الاستجابة إلى ارتفاع الطلب على الكهرباء، و تقوية تجديد البنيات التحتية و القيام بأنشطة تستهدف اقتصاد الطاقة.

الاستثمارات المخصصة للوسائل المشتركة التي حددت حصتها في 9,5%، تهدف إلى الرفع من جودة الخدمة المقدمة للزبون (تهيئة و تجهيز الوكالات، تطوير خدمات جديدة)، تحسين ظروف العمل و تزويد المقاوله بوسائل تقنية و معلوماتية فعالة.

باعتباره قطاعا يحتل مرتبة أولوية، فقد مثل مجال التطهير السائل 35% من مجموع المبالغ المستثمرة. و تهدف هذه الاستثمارات إلى تحسين نسبة الإمداد (توسعة و تقوية الشبكة)، التخفيف من مخاطر الفيضانات في حالة التساقطات المطرية القوية و إنجاز مشاريع محاربة التلوث.

كما مثل قطاع الماء الشروب 23,5% من مجموع المبالغ المستثمرة. و قد تم تخصيص هذه الاستثمارات لتقوية وسائل مراقبة جودة الماء، و تحسين نسبة الإمداد، و كذا اقتصاد المورد المائي الذي تشكل المحافظة عليه رهانا وطنيا.

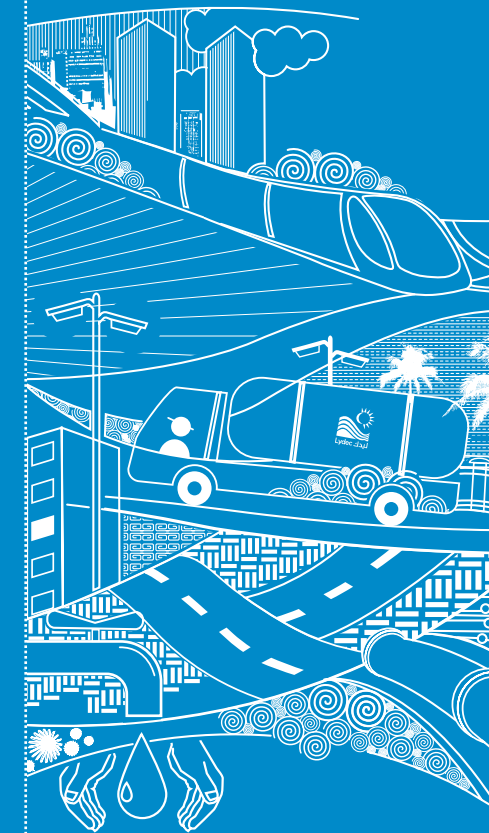
### الاستثمارات المنجزة ما بين 2010 - 1997

بمليون درهم باحتساب الضرائب (خارج ض.ق.م للمفوض له)

المهنة	المبلغ بملايين الدرهم	%
الكهرباء و الإنارة العمومية	3 164	32
الماء	2 344	23,5
التطهير السائل	3 446	35
المشترك	946	9,5
المجموع	9 900	100
و ضمنه تمويل ليدك	5 395	54

## أنشطة 2010

### الاستثمارات والأنشطة القطاعية



## النتائج الأولى لمخطط العمل 2010 - 2015 للمحافظة على المورد المائي

الأعمال التي تنجزها ليديك من أجل البحث عن التسربات في إطار  
المجهود الوطني للمحافظة على الموارد المائية، أظهرت نجاعتها.  
وموازاة مع ذلك، فإن جودة الماء تبقى في قلب أولويات المقابلة مع  
تقوية مستمرة لمنظومة المراقبة.

### اقتصاد المورد المائي

عادة في الليل، الشئ الذي مكن سنة  
2010 من اكتشاف وإصلاح أكثر من  
1 000 تسرب غير مرئي. وعلى مستوى  
إيصالات وعدادات الزبناء، فقد تم خلال  
السنة ذاتها تحديد ومعالجة 25 000  
تسرب. بعض التدخلات تم القيام بها ليلا  
من أجل عدم إزعاج الزبناء ومستعملي  
السيارات.  
عمل آخر تم القيام به في إطار مخطط  
محاربة ضياع الماء، حيث قامت ليديك سنة  
2010 بمراجعة المبادئ المتعلقة بعمليات  
تجديد الإيصالات والعدادات كبيرة القطر.  
وهكذا، فمن المتوقع أن يتم سنة 2011  
تجهيز الزبناء الكبار الـ 100 بأجهزة  
كهرومغناطيسية لقياس الصبيب عوضا عن  
العدادات الميكانيكية التقليدية، وذلك من  
أجل قياس أكثر دقة لاستهلاكات الماء.

### الاستثمارات برسم سنة 2010

361 مليون درهم

تم استثمارها وضمنها

149 مليون درهم من طرف ليديك،

120 مليون درهم من صندوق الأشغال

و 92 مليون درهم من تمويلات الأغيار.

### الأرقام الأساسية سنة 2010

65 527 عداد تم وضعها

و استبدالها،

2 751 إيصال منجز

ضمنها 55 من العيار الثقيل،

9 كلم من القنوات تم وضعها

كامتداد و 119 كلم في التجزئات

و أشغال المبادرة الوطنية للتنمية

البشرية،

52 كلم من القنوات تم إعادة

تأهيلها وتقويتها،

26 173 تسرب تم إصلاحها في

الشبكة (القنوات الكبيرة، الأنابيب،

الإيصالات و منظومات العد)

25 000

تسرب في الإيصالات و العدادات تم تحديدها  
و معالجتها خلال سنة 2010

### الاستغلال المستدام للشبكات

و بالموازاة، تقوم ليديك بتطوير خبرة  
جديدة للتشخيص الهيكلي لقنوات الماء  
الشروب. و عمليات التفتيش التي قامت بها  
الفرق و استكملت بالنمذجة، تعطي صورة  
واضحة عن حالة المنشآت.  
و هذه المعطيات يتم استخدامها بعد  
ذلك لتحديد استراتيجية مستدامة  
لتجديد الشبكة، و كذا لتحديد أولويات  
الاستثمارات. لتحقيق هذه الاستراتيجية،  
أحدثت ليديك سنة 2010 مديرية  
الممتلكات.

إضافة إلى الجزء المتعلق بالخبرة، ليديك  
تستعمل مختلف التقنيات لتحسين مردودية  
شبكة الماء الشروب. و تقنية تعديل ضغط  
الماء التي تم اعتمادها ابتداء من سنة  
2004، هي تقنية تمكن من تحقيق اقتصاد  
كبير للماء الشروب: الأعمال بهذه التقنية  
على مستوى المرتفع 85 (وسط المدينة)  
يجعلها تؤدي لوحدها إلى اقتصاد 12 000  
متر مكعب كل اليوم.



82 000

تحليل للماء الشروب تم إنجازها سنة 2010،

12 000

متر مكعب /  
يوم

من الماء يتم اقتصادها بفضل تعديل ضغط  
المرتفع 85

في سنة 2010، أنجز مختبر المراقبة  
التابع إلى ليديك حوالي 82 000 تحليل  
مخبري (بكتيري، فيزيوكيميائي...)،  
حسب المعايير المغربية، مع تواتر بـ 30%  
أكثر من المتعضيات القانونية. و قد بلغت  
نسبة المطابقة 99,98% بالنسبة  
للبيكتريولوجيا و 99,94% بالنسبة لمجموع  
المعايير.

و لتقوية هذه المنظومة الخاصة بالمراقبة،  
قامت ليديك في النصف الثاني من سنة  
2010 بإعطاء انطلاقة أشغال تهيئة مختبر  
جديد لتحليلات جودة المياه، و الذي سيتم  
تجهيزه بمعدات دقيقة جدا.

و إضافة إلى مراقبة جودة الماء الشروب،  
سينجز هذا المختبر أيضا تحليلات للمياه  
العادمة، و خاصة لمراقبة المقذوفات  
الناجمة عن الصناعات أو محطات  
التصفية.

و علاوة على احترام المعايير الصحية،  
تسهر ليديك على تحسين مذاق الماء  
للاستجابة بشكل أفضل لانتظارات  
زبنائها. و قد أعطت المقابلة سنة 2010  
انطلاقة أشغال البحث بشأن ظاهرة التغير  
الموسمي للخصائص الحسية. و سيتم  
تقاسم نتائج هذه الدراسات مع المنتجين  
المكتب الوطني للماء الصالح للشرب  
و سيور، و ذلك من أجل التفكير في  
مسارات المعالجة التي يمكنها تكملة  
منشآت الإنتاج الحالية.

خلال سنة 2010، انتهت أشغال تعديل  
ضغط الماء بالنسبة للمرتفع 140، مما  
يؤدي إلى اقتصاد 9 000 متر مكعب في  
اليوم مقارنة مع سنة 2009، أي ما يعادل  
الاستهلاك اليومي لمدينة يقطن بها  
80 000 نسمة. في سنة 2010، بدأت  
مرحلة جديدة مع انطلاق أشغال تعديل  
ضغط الماء في الأحياء العليا بعين السبع  
و سيدي البرنوصي (التشغيل متوقع في  
النصف الأول من سنة 2011).

بالفعل، فمجموع الاستثمارات المنجزة  
و الأعمال التي تم القيام بها، مكنت من  
استعادة 2% للمردودية في شبكة الماء  
الشروب ما بين 2009 و 2010. و بتم  
شهر دجنبر 2010، ارتفعت نسبة مردودية  
الشبكة إلى 74,6%.

### تقوية منظومة المراقبة

يدخل توزيع الماء الشروب بجودة عالية  
ضمن المهام الأساسية لـ "ليديك"، و لأجل  
ذلك تتم مراقبة مطابقة الماء لدى وصوله  
إلى الخزانات و عند خروجه منها، و ذلك  
24 ساعة في اليوم و 7 أيام في الأسبوع  
انطلاقا من المكتب المركزي للقيادة.  
و يتم على الخصوص مراقبة معايير من  
قبيل المواد العالقة، الكلور و الحرارة.  
و تتعلق هذه المراقبة أيضا بكل شبكة  
التوزيع: تحليل العينات كل يوم عبر 168  
نقطة أخذ عينات موزعة على مجموع  
ولاية الدار البيضاء الكبرى.

### البنيات التحتية للماء الشروب تتكون من:

- < 29 خزان و صهريج تبلغ سعة التخزين بمجموعها 624 330 متر مكعب من الماء،
- < 19 محطة للضخ،
- < 64 مضخة،
- < 4 541 كيلومتر من الشبكة.

## مشاريع مهيكلة لمحاربة التلوث و تعبئة كبيرة للفرق خلال رداءة أحوال الطقس

بتواجدها في صلب الميثاق الوطني للبيئة والتنمية المستدامة، تمثل حماية البيئة أحد أهم التحديات الحضرية للعشرية المقبلة. ويحتل التطهير السائل بهذا الخصوص المرتبة الأولى في استثمارات ليدك. وقد أصبح هذا الرهان أكثر أهمية باعتبار أن رداءة أحوال الطقس تضع في المحك الشبكة والبنيات التحتية.

### تنفيذ عدة مشاريع كبرى على نفس الجبهة

تم سنة 2010، الانطلاق بالعديد من المشاريع الرائدة:

- أشغال تحويل المياه العادمة لجماعة دار بوعدة نحو محطة العنق، أعطى انطلاقها جلالة الملك في 5 أبريل 2010. وهذا المشروع الذي تبلغ تكلفته الإجمالية 335 مليون درهم (باحتساب الضرائب) وستغرق أشغاله 3 سنوات، هو مشروع يتوقع بناء 42 كلم من الشبكة و 10 محطات للتغذية و 8 منشآت للقذف في البحر للمياه المطرية.
- أشغال محطة التصفية بمدينة انطلقت في شهر ماي، على أن تشغيلها متوقع في أبريل 2012. وهي محطة ذات قدرة على معالجة المياه العادمة لفائدة ساكنة تعدادها 40 000 نسمة، كما أنها ستكون مزودة بأخرى تكنولوجيات الأغشية ستكون مزودة بأخرى تكنولوجيات الأغشية الجديدة لهرابين.
- إنشاء محطتين للضخ (بونبلوندان وأوباها) من أجل تأمين تصريف المياه العادمة للمنصورية، وإعطاء الانطلاقة هذه السنة لأشغال إنجاز محطتين آخرين مخصصتين للمنطقة الحضرية الجديدة لهرابين.

• أشغال تحويل المياه العادمة لجماعة دار بوعدة نحو محطة العنق، أعطى انطلاقها جلالة الملك في 5 أبريل 2010. وهذا المشروع الذي تبلغ تكلفته الإجمالية 335 مليون درهم (باحتساب الضرائب) وستغرق أشغاله 3 سنوات، هو مشروع يتوقع بناء 42 كلم من الشبكة و 10 محطات للتغذية و 8 منشآت للقذف في البحر للمياه المطرية.

• إنشاء محطتين للضخ (بونبلوندان وأوباها) من أجل تأمين تصريف المياه العادمة للمنصورية، وإعطاء الانطلاقة هذه السنة لأشغال إنجاز محطتين آخرين مخصصتين للمنطقة الحضرية الجديدة لهرابين.

2400

عملية بحث حول المقذوفات الصناعية قامت بها ليدك هذه السنة

### وقاية و صيانة بشكل متواصل

تحرص ليدك على التشغيل الجيد لشبكات التطهير السائل، و تقوم بأعمال وقائية عديدة لصيانة المنشآت و تقوية طاقة التحويل لنظام تجميع المياه العادمة و المطرية.

في سنة 2010، همت هذه الأشغال:

- مراقبة و تنظيف جميع المنشآت النوعية بمجال التدبير المفوض (محطات التغذية، مزيلات الرمل، مصاب العواصف، أحواض المياه المطرية، منافذ بحرية)،
- مراقبة عبر الكاميرا أو مباشرة لـ 298 كلم من القنوات المجمعمة لتحديد الاختلالات و برمجة عمليات التجديد،
- التنظيف المائي لـ 498 كلم من القنوات الثالثة ضمنها 263 كلم من القنوات الثالثة تم تنظيفها وقائياً،
- التنظيف بالوسائل اليدوية و الآلية لـ 8 كلم من القنوات المجمعمة الرئيسية و 73 000 منشأة استقبال المياه المطرية (الحواجز المشبكية و البالوعات)،
- إعادة تأهيل و تجديد أكثر من 23 كلم من شبكة التطهير السائل.

### مراقبة النفايات الصناعية

عززت ليدك هذه السنة عمليات مراقبة النفايات الصناعية عبر إنجاز أكثر من 2 400 بحث ميداني و القيام بـ 114 عملية مساعدة تقنية مخصصة. و في سنة 2010، التزم 540 صناعي جديد بمراقبة جودة نفاياتهم السائلة، و ذلك في إطار اتفاقية تتعلق بالنفايات.

910

عون تم تعبئتهم للتدخل في شبكة التطهير السائل خلال رداءة أحوال الطقس في 29 و 30 نونبر 2010

498 كلم

من القنوات الثالثة خضعت للتطهير المائي

### تدبير فعال للأزمة خلال رداءة أحوال الطقس في أواخر نونبر

عرفت مدينة الدار البيضاء ليلة 29 - 30 نونبر أكبر مستوى للأمطار اليومية لم يسبق تسجيله أبدا في المغرب، و أعلى بكثير من طاقة شبكة المدينة على التصريف. و قد تم بنسبة كبيرة تجاوز الأرقام القياسية السابقة للمدينة مع تراكم للأمطار في 24 ساعة يعادل 50% من المجموع السنوي المعتاد، بحيث تأثر بذلك مجموع المجال الترابي. واد بوسكورة خرج من سريره و غمرت مياهه الأحياء المجاورة (من طريق الجديدة إلى بوسيجور). أحواض عديدة فاضت و الكثير من الأحياء غير المجهزة غمرتها المياه. كما تسبب ارتفاع مستوى الفرشة المائية و السيول في فيضانات بعدد من الطوابق تحت أرضية و بعدة مراكز للتوزيع العمومي للكهرباء.

و منذ الإشعار بالأمطار، تم تعبئة الفرق التي تدخلت في ظروف استثنائية في النقط الأكثر عرضة للفيضان و في منشآت التصريف. و قد انكببت الفرق على تسهيل جريان المياه (فتح أغشية البالوعات، إزالة النفايات و بقايا مواد البناء التي جاءت بها السيول، ضخ المياه من الأنفاق...)، كما انكببت على القيام بتدخلات دعما منها لفرق الوقاية المدنية بالمناطق غير المجهزة عبر ضخ 350 000 متر مكعب من الماء في 16 دوارا بالدار البيضاء. و بخصوص التطهير السائل، فإن 710 من أعوان ليدك (من أصل 1 200 الذين تم تعبئتهم) و 200 فرد تابعين لمقاولات المناولة، تم تعبئتهم ميدانيا بواسطة 19 شاحنة تطهير و 50 مضخة.

على إثر هذه الأزمة، تم اتخاذ العديد من القرارات. و على المدى القصير، ليدك ستعزز طاقة الضخ على مستوى المدينة و كذا وسائل تدخلات القرب (مضخات و مولدات كهربائية) بالمناطق المعرضة للخطر. من جهتها، تتوقع السلطات تكثيف عمليات تفعيل المطابقة مع قواعد التعمير مثل منع البناء في المناطق المعرضة للفيضان، إزالة ولوجيات المداخل من الأرصفة أو مطابقة الأدوار تحت الأرضية (تركيب المضخة و نظام ضد عودة المياه...).

قامت ليدك إلى جانب السلطات، بملاءمة برنامج الاستثمارات على المدى القصير (أفق سنة 2015) وفقا للأولويات الجديدة التي أفرزتها هذه الأزمة. المشاريع الجديدة التي من شأنها تقوية شبكة التطهير السائل في المناطق المعرضة للفيضان (جسر لوكوميطال، حي الصدري، الهراوين...)، سيتم بذلك إدماجها في البرنامج التعاقدية و تجتم عنها بالتالي حاجيات للتمويل الإضافي بحوالي 1,8 مليار درهم بدون احتساب الضرائب. و تركز ليدك من جهة أخرى، على ضرورة أن يتم تحمل خطر فيضان واد بوسكورة في إطار منظومة جهوية تدمج مجموع الأطراف المعنية.

### البنيات الأساسية للتطهير السائل تتكون من :

- 68 محطة للمياه العادمة، ضمنها محطتين (2) للمعالجة الأولية،
- 164 مضخة،
- 4 130 كيلومتر من القنوات المجمعمة.



## تزويد بالكهرباء مؤمن ومتحكم فيه

مارينا، موروكو مول، أنفا بالاس، وكالة التعمير والتنمية أنفا (AUDA)، المدينة الجديدة زناتة... مشاريع تعمرية جديدة ترى النور في مدينة الدار البيضاء الكبرى. ولمواكبة هذه المشاريع واستباق الطلب المتزايد، ليدك تعزز وتهيكل شبكة الكهرباء. موازاة مع ذلك، تقوم المقاومة بأعمال لأجل التحكم في الطاقة بشكل أفضل.

### تجديد وتقوية البنيات التحتية

استباقا للتطور الحضري والديمقراطي لجهة الدار البيضاء الكبرى في أفق سنة 2017، تم في شهر يونيو 2010 وضع اللمسات الأخيرة للمخطط المديرية لشبكة كهرباء الجهد المتوسط في مجال التدبير المفوض. ويتوقع هذا المخطط تقوية وتجديد شبكة الجهد المتوسط وبعض منشآت البنيات التحتية، وذلك من أجل الاستجابة لزيادة الطلب على الطاقة، وتحسين جودة الخدمة وتقوية تأمين التزويد. في إطار الأشغال التي يوصي بها المخطط المديرية، قامت ليدك سنة 2010 بالأعمال التالية:

• تجديد وتقوية مركز التحويل الكهربائي كاميران الذي تم إنشاؤه في الستينيات والمتواجد على مقربة من وسط المدينة. مرافق هذا المركز أصبحت من الآن فصاعدا مرتبطة بالمكتب

المركزي للقيادة (BCC) بفضل أجهزة آلية للمراقبة. كما تم تقوية البنية التحتية من أجل الإمداد بجهد أكبر (محولين بقوة 40 ميغا فولط أمبير - 40 MVA عوضا عن المحولين القديمين ذوي قوة 10 ميغا فولط أمبير.

في الأخير، فقد تم تجهيز مركز التحويل كاميران لتوزيع جهد 20 كيلواط، مما يمكن من الشروع في أشغال تغيير الجهد من 5,5 كيلواط إلى 20 كيلواط في مجموع المنطقة التي يزودها المركز بالكهرباء،

• مضاعفة قوة مركز التحويل زناتة لبلوغ جهد 40 ميغا فولط أمبير 40 MVA وتلبية الطلب على الكهرباء للمدينة الجديدة. وعلاوة على ذلك، يتيح هذا المحول ترابطات بينية جديدة مع مراكز التحويل المجاورة ويعزز بذلك تأمين التزويد بالمنطقة.



## 40 ميغا فولط أمبير

هي الجهد الجديد لمركزي التحويل كاميران وزناتة والذين تمت مضاعفة الجهد بهما لتلبية ارتفاع الطلب.

• وضع 50 كلم من الأسلاك لتجديد وتقوية شبكة الجهد المتوسط (في سيدي بليوط، عين الذئاب، الحي الحسني و جزء من منطقة فيرارة، عين حرودة، عين الشق، سباتة و سيدي مومن)،

• مواصلة أشغال تجديد وتحديث المكتب المركزي للقيادة. سيتم تشغيل هذا النظام الجديد ابتداء من مارس 2011، وسيتم ربطه بنظام المعلومات الجغرافية (SIG)، بحيث سيتمكن من إعطاء صورة أكثر دقة عن الأحياء.

### انشغال دائم بجودة الخدمة

عدد انقطاعات الخدمة المسجل بتمتم سنة 2010، خارج رداءة أحوال الطقس خلال 29 و 30 نونبر، ظل بشكل ملموس مماثلا لما سجل سنة 2009 (324 سنة 2010 مقابل 329 سنة 2009). في سنة 2010، بلغ متوسط أجل إعادة التيار 12,5 دقيقة بالنسبة إلى 75% من الزبناء الذين شملهم الانقطاع، وقد تحسن هذا المعدل بدقيقة واحدة مقارنة مع سنة 2009. وفي سنة 2010، بلغت مردودية الكهرباء في الدار البيضاء معدل 93,6% الذي تحرص ليدك على الحفاظ عليه بل تحسینه، مع القيام بتجربة إجراءات جديدة. من خلال ربط مشاريع مهمة مثل مارينا، موروكو مول، أنفا بلاس أو وكالة التعمير والتنمية أنفا AUDA، سيرتفع بشكل قوي في السنوات المقبلة مستوى العبور في الشبكة. ولذلك ستقوم المقاومة بتعزيز المنشآت لتحسين جودة الخدمة وتأمين التزويد بالكهرباء.

## 500 000

زبون استفادوا مرة واحدة على الأقل من مكافأة «20%-20%».

### تشجيع الزبناء على ترشيد استهلاكهم

في إطار مشاركتها في البرنامج الوطني للأشطة ذات الأولوية PNAP، ليدك أعطت في غشت 2010 انطلاقة برنامج تعميم المصاييح ذات الاستهلاك المنخفض (LBC). وهكذا، استفاد الزبناء الخواص من هذه المصاييح بأسعار و شروط تسديد تفضيلية، مع تحسيسهم باقتصادات الطاقة. من جهة أخرى، ليدك واصلت القيام بأعمال التحسيس والتواصل بخصوص التحكم في استهلاكات الكهرباء. بفضل هذه الأعمال، أكثر من 500 000 زبون استفادوا على الأقل مرة واحدة سنة 2010 من مكافأة (20%-20%) الممنوحة للزبناء الذين تمكنوا من تقليص استهلاكهم بـ 20% على الأقل مقارنة مع سنة 2009. المبلغ الإجمالي لهذه المكافآت الممنوحة من طرف الدولة بلغ 28 مليون درهم سنة 2010. وعلى المستوى الداخلي، ليدك تقوم بترشيد استهلاكاتها الذاتية عبر مسعى يقوم بتعبئة جميع المتعاونين. وفي مواضعها التقنية، ليدك تقوم بملاءمة المنشآت

## 10 000

عملية دقيقة جدا تم إجراؤها على الشبكة الكهربائية بدون وقوع أي حادث خلال فيضان شهر نونبر.

الأكثر استهلاكاً (مثال: تركيب بطاريات المكثفات في مراكز التحويل، تغيير مضخات مراكز التعلية، إلخ...). كما تم عقلنة شبكة الإنارة العمومية، مع استهلاك ظل مستقرا رغم توسع الشبكة.

### أزمة تم تدبيرها بدون وقوع أي حادث

الفيضان الذي أعقب رداءة أحوال الطقس الاستثنائية في 30 نونبر، كان له تأثير على خدمة توزيع الكهرباء بوسط المدينة لعدة أيام. والسبب في هذا الاختلال التاريخي، الانقطاع الناتج عن فيضان بـ 800 مركز توزيع عمومي من بين 4597 مركز تقوم ليدك بتدبيرها. 720 مركز تم إعادة تشغيلها بسرعة. و همت التدخلات الكبيرة 119 مركزا تتواجد بالأساس في وسط المدينة (ضمنها 86 مركز تحت الأرض). موازاة مع ذلك، ولدواعي السلامة تم قطع التيار الكهربائي عن 47 مركز نتيجة لفيضان واد بوسكورة. وتم إيلاء يقظة شديدة لسلامة التدخلات في الشبكة: حوالي 10000 عملية دقيقة جدا (تستلزم التعليمات) تم إجراؤها بدون وقوع أي حادث.

### البنيات الأساسية للكهرباء تتكون من:

- 10 مراكز التحويل الجهد العالي / الجهد المتوسط ذات قوة 1 370 ميغافولط أمبير MVA،
- 3 050 مركز للتوزيع العمومي الجهد المتوسط / الجهد المنخفض ذات قوة 1 215 ميغافولط أمبير MVA،
- 1 672 مركز زبناء ذات قوة 1 093 ميغافولط أمبير MVA،
- 2 260 كلم من شبكة الجهد المتوسط.

### الاستثمارات برسم سنة 2010 245 مليون درهم

مستثمرة، ضمنها 151 مليون درهم ممولة من طرف ليدك، و 35 مليون درهم من صندوق الأشغال، و 59 مليون درهم من تمويل الأعيار.

### الأرقام الأساسية سنة 2010

- 21 572 عداد تم تركيبها، ضمنها 68 عبارة عن عدادات رقمية ذات جهد متوسط،
- 19 كلم من أسلاك الجهد المنخفض تم تركيبها في التجزئات،
- 73 كلم من أسلاك الجهد المنخفض تم تقويتها أو تجديدها،
- 12 كلم من أسلاك الجهد المنخفض تم وضعها كامتداد،
- 59 كلم من أسلاك الجهد المتوسط تم إقامتها كتقوية، تجديد و تغيير،
- 56 مركز جديد للتوزيع العمومي تم وضعها، ذات قوة 30 ميغافولط أمبير (30 MVA) و 10 مراكز للزبناء ذات قوة 5 ميغافولط أمبير.

## شبكة للإنارة العمومية مُتَحَكِّم فيها بشكل أفضل

الإنارة العمومية تُحسِّن إطار عيش السكان و تساهم بشكل خاص في السلامة العمومية. و بإدراج الإنارة العمومية كمهنة رابعة ضمن مهامها ابتداء من ماي سنة 2009، تطبق لديك على هذه المهنة نفس متطلبات الفعالية التي تطبقها في أنشطتها الأخرى.



8 300  
تدخل للصيانة الوقائية

50 كلم  
من الأسلاك تحت أرضية تم  
تجديدها

2 000  
عمود إنارة تمت مراقبة  
صلابتها



### الإنارة العمومية طرف أساسي في التنمية المستدامة

بالرغم من التطور الملموس لنسبة الإضاءة، فقد ظل استهلاك الطاقة المرتبطة بالإنارة العمومية مستقرا نسبيا سنة 2010، مع ارتفاع بنسبة 1,2% الناتجة أساسا عن توسيعات الشبكة. وهذه الفعالية هي نتيجة للأعمال المنجزة من أجل تحقيق اقتصاد أكبر للطاقة.

و مواصلة منها لمجهوداتها سنة 2010، قامت لديك باختبار و دراسة تركيب أجهزة موازنة للجهد تمكن من التقليل إلى غاية 30% من استهلاك الطاقة في شارع أو مجموعة أزقة عبر التعديل بطريقة ملائمة للجهد الكهربائي.

### سلامة التجهيزات : رهان كبير

لديك شديدة الحرص على سلامة المنشآت و التجهيزات. أهم المخاطر في مجال الإنارة العمومية هي الصق الكهربائي أو سقوط الأعمدة (على إثر حادث طرقي أو نتيجة لرداءة أحوال الطقس على سبيل المثال). و للوقاية من هذه المخاطر، تم إنجاز تشخيص كامل لحالة شبكة أعمدة الإنارة، و ذلك من أجل تحديد أولويات الأشغال و عمليات التجديد. و لاستكمال المراقبة البصرية، قامت لديك بإجراء اختبار آلي لصلابة 2000 عمود إنارة، بحيث تم إنجاز هذه العملية بشكل تدريجي في كل الشبكة و التي انطلقت سنة 2009 و تواصلت سنة 2010.

الاختبارات المنجزة في المواقع المحددة بتشاور مع السلطات (خصوصا قرب المدارس و المساجد)، كشفت بأن 6% من الأعمدة تمثل مخاطر كبرى على السلامة و أن 11% بها اختلالات في التثبيت. و وفقا لهذه المعايير، تم إنجاز الأعمال الضرورية.

و هي تكنولوجيا تمكن جهازا من إرسال إشارات المعلومات عبر الأسلاك التي تزوده بالكهرباء. التيارات الناقلة عبر الخط تمنح الفرصة للقيام انطلاقا من المكتب المركزي للقيادة، بتتبع حالة تشغيل كل عمود إنارة و القيادة التدريجية لخفض القوة.

و قد توجت جميع هذه الأعمال بارتفاع نسبة الجاهزية (من 90% إلى 93%).

### البنيات الأساسية للإنارة العمومية تتكون من :

• < 111 850 نقطة ضوئية، ضمنها 99 130 في الدار البيضاء، 11 300 في المحمدية و 1 420 في عين حرودة،

• < 2 950 كيلومتر من الشبكة، ضمنها 2 560 في الدار البيضاء،

340 في المحمدية و 50 في عين حرودة.

### نشاط في كامل نموه

سنة 2010، تم القيام بـ 8 300 تدخل للصيانة الوقائية، و التي همت 220 خزانة التحكم، 2 300 عمود إنارة، 2 100 دعامة في الواجهة و 6 500 مصباح. بالموازاة، تم تجديد أكثر من 50 كلم من الأسلاك تحت أرضية و تجهيز أكثر من 13 كلم من الطرقات العامة غير المضاءة.

و باعتبارها ابتكارا مهما، فقد تم إدماج تكنولوجيا التيارات الناقلة عبر الخط (CPL) لتدبير الإنارة العمومية.

أُحصت لديك في نظام المعلومات الجغرافية التابع لها (SIG) مجموع النقط الضوئية بالدار البيضاء و المحمدية. كل عمود إنارة يحمل رقما مرجعيا يسهل تحديد موقعه و تتبع صيانتته عند الحاجة إلى الإصلاح. سيتم سنة 2011 الانتهاء من ترقيم الشبكة الكهربائية التي تزود هذه النقط مما يسهل التعرف على أعمدة الإنارة التي تأثرت بحالة اختلال أو انقطاع في الشبكة.

### الاستثمارات برسم سنة 2010

51 مليون درهم

مستثمرة، ضمنها 45 مليون درهم من صندوق الأشغال و 6 مليون درهم من تمويل الأغيار.

### الأرقام الأساسية سنة 2010

4 748 نقطة ضوئية تم استبدالها أو إعادة تأهيلها،

8 999 من الأعمدة الجديدة و النقطة الضوئية تم وضعها



## مجهودات مركزة حول جودة الخدمة

في كل سنة، و بفعل توسع المدينة، يشترك زبناء جدد في خدمات ليدك. و يتعين على المقاول أن تقوم في الوقت نفسه بالاستباق للاستجابة للطلبات الجديدة، و الاستمرار في تطوير جودة خدماتها و مواصلة استراتيجيتها للقرب إلى زبنائها.

و تمكن أيضا من ترشيد موارد المقاول، و بالتالي تقليص تأثيرها البيئي.

بالموازاة مع ذلك، تتقرب ليدك إلى مختلف الأطراف المعنية. و قد نظمت دورة جديدة من الاجتماعات مع المنتخبين و أصدرت العديد من الدعامات للتواصل بشكل أفضل حول خدماتها. إضافة إلى ذلك، ليدك تتموقع على قنوات التواصل الجديدة مثل الشبكات الاجتماعية، و ذلك من أجل مزيد من التفاعل و الولوجية تجاه العموم.

و دائما من أجل رفع مستوى فعاليتها القصوى، تقوم ليدك بتطوير تنظيمها و نظام تسييرها، و هكذا، تم تعزيز مسعى الجودة في جميع جوانب الأنشطة. مع إيلاء عناية خاصة لجودة الأوراش.

بفضل منظومة استماع عالية الجودة، ليدك تصمم عروضاً ملائمة لكل فئة من الزبناء مع الحرص على جلب أفضل ما في أحدث التكنولوجيات.

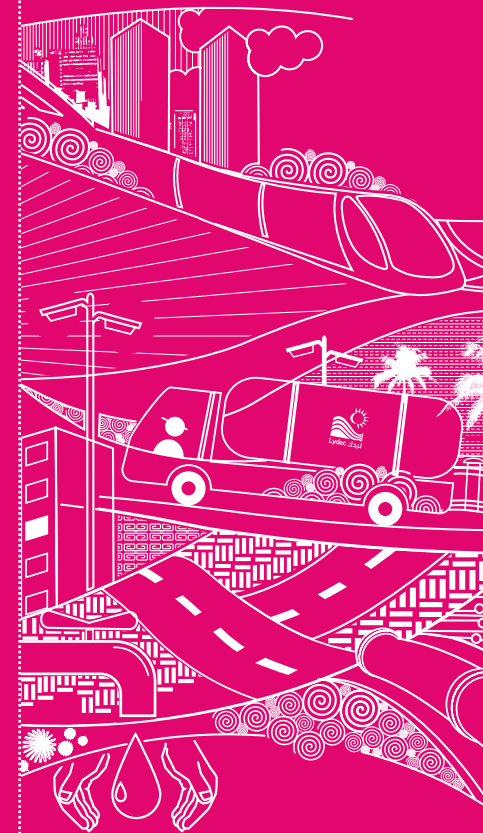
و لبلوغ هذه الأهداف في مجال جودة الخدمة، ليدك تعتمد بشكل خاص على مواردها البشرية. و وعيا منها بمسؤوليتها الاجتماعية كمقاول، فهي تعتمد مسعى يجعل كل متعاون يستفيد من حيث الكفاءة و القابلية للتشغيل.

ضمن بحث ليدك المتواصل عن النجاعة القصوى، فهي تستند أيضا على تطوير نظامها للمعلومات. نظام الهاتف، نظام المعلومات الجغرافية، تجهيز المكتب المركزي للقيادة... وسائل جديدة تحسّن فاعلية و جودة التدخلات لدى الزبون،



## أنشطة 2010

### خدمات للزبناء و أنشطة الدعم



## بناء الثقة بفضل مسعى للزبناء أساسه القرب

تتطور التكنولوجيات و أنماط العيش، و معها تبرز حاجيات جديدة. و بفضل الاستماع الفعال و التتبع المنتظم لمؤشرات رضا الزبناء، لديك تستبقي هذه التغيرات و تطور عروض خدماتها لكل فئة من زبائننا.



في سنة 2010، اشترك حوالي 57 600 من الزبناء الجدد في خدماتك لديك التي بلغ بذلك عدد الزبناء الذين تقدم لهم خدماتها أكثر من مليون زبون ضمنهم 12 000 زبون ذوو الحسابات الكبرى (الصناعيون، الإدارات و الجماعات). و يتم باستمرار تطوير أدوات قياس رضى الزبناء، و ذلك من أجل أن يتم بشكل أفضل الإحاطة بانتظاراتهم و بتصوراتهم للخدمات. هكذا، تم إنجاز حوالي 30 استطلاعا لدى أكثر من 20 000 زبون، بحيث عبر 87% من الزبناء عن ارتياحهم العام لجودة خدماتك لديك.

### التحكم في تدبير مجال الزبناء

من أجل المعالجة بشكل أفضل و تتبع طلبات الزبناء، يقوم مركز العلاقات مع الزبناء (CRC) من الآن فصاعدا بتدبير جميع قنوات الاتصال بينك وبينك و مشتركها : الاتصالات الهاتفية، الإرساليات، البريد الإلكتروني... مركز العلاقات مع الزبناء الذي يشغل 24 ساعة/24 و 7 أيام/ في الأسبوع، يستقبل في المتوسط 2 000 اتصال في اليوم، كما أن 90% من هذه الاتصالات يتكلف بها العاملون في المركز في أقل من 10 ثواني (باستثناء حالة القوة القاهرة).

الأوتوماتيكي...، يمكن للزبناء تسديد فائوتهم عبر قنوات للقرب. و هكذا، يمكن القيام بالأداء في شبكة واسعة من المخادع الهاتفية (120 فضاء تسهيلات سنة 2010)، في الشبائيك الأوتوماتيكية البنكية لدى مؤسستين بنكيتين، أو عبر الإنترنت. أكثر من 30% من زبناءك لديك يقومون اليوم بالتسديد المنتظم لفائوتهم في فضاءات تسهيلات. كما أن الوكالة عبر الخط تعرف تزايدا مهما يبلغ 3 000 عملية مخالصة في الشهر. و في المناطق القروية، تصل لديك إلى زبائننا بواسطة وكالاتها المتقلة. و بفضل هذه مجهودات، فإن 95% من الزبناء راضون عن خدمات الأداء.

### التحسيس باقتصاد الموارد

علاوة على مساهمتها في المبادرات الحكومية و ضمنها البرنامج الوطني للأنشطة الأولية (PNAP)، لديك تواصل أعمالها التحسيسية تجاه زبائننا. و الهدف هو حثهم على اقتصاد الموارد و جعل تجهيزاتهم الداخلية مطابقة للمعايير (جودة الماء، السلامة الكهربائية، الوقاية من المياه المطرية...). في سنة 2010، وضعت لديك رهن إشارة زبائننا في فضاءات تسهيلات، المصاييح ذات الاستهلاك المنخفض (LBC) بأسعار و شروط تسديد تفضيلية. و من جهة أخرى، استفاد في المتوسط 15% من عموم الزبناء كل شهر من مكافأة "20%-20%" التي تمنحها الدولة للزبناء الذين تمكنوا من تقليص استهلاكهم الشهري للكهرباء بـ 20% على الأقل مقارنة مع الفترة نفسها من سنة 2009.

### تعزيز خدمات القرب

لديك تواصل استراتيجيتها لتتبع طرق الأداء : أصبح بالإمكان من الآن فصاعدا تسديد الفوائتير 24 ساعة/24 و 7 أيام/ في الأسبوع.

بالإضافة إلى أشكال التسديد الكلاسيكية (الأداء في المنزل أو في الوكالة، الاقتطاع

الزبون في حالة الارتفاع غير الطبيعي لاستهلاكه للماء أو الكهرباء، و إبلاغه بمبلغ و تاريخ استحقاق فوائتيره. مشروع آخر انطلق خلال هذه السنة : إعادة التصميم كليا للوكالة عبر الخط لتوسيع تشكيلة الخدمات المقدمة (فاتورة لامادية، خدمات متاحة انطلاقا من هاتف محمول...).

بالنسبة للزبناء الصناعيون و ذوي الحسابات الكبرى، لديك تواصل اعتماد قراءة العدادات عن بعد. و هكذا، فقد تم سنة 2010 تجهيز أكثر من 2 000 زبون صناعي و ذوو الحسابات الكبرى لديهم ربط بشبكة الجهد المتوسط. و هذا التجديد الذي يمكن الزبناء الكبار من التتبع الفوري لاستهلاكاتهم، يفسح المجال لعروض خدمات جديدة : تحليل الاستهلاكات و التوصيات، الاستشارة حول التجهيزات الداخلية... في سنة 2010، اقترحت لديك على الإدارات و الجماعات مختلف الخدمات التي تهدف إلى ترشيد استهلاكاتهم (افتحاصات الاستهلاكات، توصيات تقنية...). كما قامت بعرض السقاية ذات النظام المعلوماتي، و التي هي تجديد قدمته المقاوله ضمن الولوج الحر و المنصف للمستفيدين الذين تعينهم الجماعات، و ذلك مع محاربة تضييع المورد المائي.

### التكنولوجيات الجديدة في

#### خدمة كل زبون

لتعزيز القرب إلى زبائننا، لديك تواصل الاستثمار في التكنولوجيات الجديدة. لقد تم سنة 2010 تصميم خدمة الرسائل الإلكترونية القصيرة SMS على أساس العمل بها سنة 2011، و ذلك بهدف إشعار

## أوراش كبرى في مجال الموارد البشرية لإعداد المستقبل

من أجل الاستجابة للرهانات الجديدة للموارد البشرية، انخرطت لديك في دينامية كبيرة للتشغيل سنة 2010، كما يتعين عليها ملاءمة كفاءات المتعاونين مع متطلبات المهنة والزياء. و هو هدف يتبناه مسعى الكفاءات الذي تم وضعه لتقوية المهارات المعرفية و الفعاليات القصوى للمقاولة. و موازاة مع ذلك، مازالت الصحة و السلامة في الشغل تحتلان مكانة كبيرة داخل مشاريع الموارد البشرية.

### مشاركة متواصلة دائمة في تدبير التنوع

لديك تجعل من تدبير التنوع محورا مهما في تسييرها للموارد البشرية. و بتحفيز من المديرية العامة، تم الشروع في مخطط أعمال نوعي يستهدف 5 محاور رئيسية:

- الولوع إلى الشغل و الاندماج،
- تسيير و تدبير المسارات المهنية للنساء،
- تسيير و تدبير المسارات المهنية للأشخاص في وضعية إعاقة،
- تسيير و تدبير المسارات المهنية للأكبر سنا،
- التزام المتعاونين و جودة العيش في الشغل.



### برنامج طموح للتشغيل

تفوق أعمار ثلثي (2/3) متعاوني لديك (3347 عون) 45 سنة. و من أجل استباق الإحالة المتوقعة على التقاعد بالنسبة لـ 2330 فرد ما بين 2010 و 2027، و مواجهة نمو الأنشطة، قامت المقاولة بإعطاء انطلاقة برنامج طموح للتشغيل. و يتوقع هذا البرنامج توظيف أكثر من 600 منصب شغل جديد في الفترة بين 2010 و 2015. و لتحقيق المزيد من التنوع في المقاولة، يستهدف هذا البرنامج الشباب الذين لهم مسارات دراسية متنوعة

و قدرات قوية على التسيير (مناصب الأطر و أعوان التأطير). و من جهة أخرى، قامت لديك بتعزيز شراكتها مع جامعة الحسن الثاني و الوكالة الوطنية لإنعاش التشغيل و الكفاءات عبر التوقيع يوم 8 فبراير 2010 على اتفاقية تحدد الإطار العام للتعاون من أجل التكوين بالتناوب. و يتمثل الهدف بالنسبة إلى لديك في إدماج متعاونين بإمكانهم مبادرة العمل الميداني على الفور و متلائمين جيدا مع مهن المقاولة، و في الوقت نفسه تقوية روابط المقاولة بنظام التربية الوطنية.

# 600

منصب شغل ما بين 2010 و 2015

### كفاءات تتماشى مع مهن الغد

يهدف مسعى الكفاءات إلى تمييز المهارات المعرفية للأجراء و منحهم فرص آفاق التطور التي تناسبهم. عرض التكوين المحدد يأخذ بعين الاعتبار الحاجيات الحالية و المستقبلية للمقاولة. و مسعى الكفاءات الذي تتم قيادته بتعاون وثيق مع مجموع مديريات المقاولة:

- يحدد المتعاونين "الخبراء" في كل مجال للكفاءات،
- يقترح عليهم فرص الحركية الوظيفية على المستوى الأفقي أو العمودي،
- يحدد معهم مخططات التطور و التكوين المشخص.

ما بين 2009 و 2010، همّ مسعى الكفاءات أكثر من 600 أجير يعملون في مهن الكهرباء، الزبناء و في مجال استغلال الماء و التطهير السائل. تم القيام بأكثر من 58 500 ساعة تكوين في مركز التكوين و التقنين سنة 2010، ضمنها 7% تتعلق بشكل مباشر بمسعى الكفاءات مع استخدام لمخططات التطور، و يتوقع رفع هذه النسبة إلى 40% سنة 2011.

في الجانب المتعلق بالتسيير، نظمت المقاولة دورة تكوينية موجهة لمسيري القرب تماشيا مع المحاور الاستراتيجية الكبرى المحددة في رؤية 2015. و قد استفاد في الدفعة الأولى 90 متعاوننا، و يتوقع الحفاظ على هذا المجهود سنة 2011.

من جهة أخرى، يتم تشجيع الحركية الوظيفية و الجغرافية داخل المقاولة، و ذلك لزيادة قابلية التشغيل و التنوع أكثر للمسارات المهنية. هكذا، فخلال سنة 2010، استفاد من الحركية الوظيفية أكثر من 300 متعاون.

# 58 500

ساعة تكوين تم القيام بها سنة 2010 بمركز التكوين و التقنين

### تنظيم و تشجيع نقل المعرفة

70% من دورات التكوين داخل لديك يقوم بها مكوّنون داخليون. و لذلك خصصت لهم سنة 2010 دورة تكوينية استفاد منها المتعاونون الذين لديهم خبرة مهنية نوعية من الضروري نقلها داخل المقاولة. و في هذا الإطار، تم إحداث دورات عالية المستوى يقوم بتشييدها مكوّنون داخليون مؤهلون، استجابة بذلك لحاجيات في مجال التكوين برزت داخل المقاولة. نقل المهارات المعرفية يتم كذلك بين المساهم الفاعل سويسر البيئية Suez Environnement و لديك. و من جهة أخرى، يمثل هذا المحور إحدى القيم المضافة الأساسية لعقد التدبير المفوض. و هكذا، يتوقع تزويد المقاولة بالكفاءات الضرورية لإعمال التكنولوجيات و الخبرات التي تمت تجربتها (في مجال الخدمات للزبناء، تحسين الشبكات، تدبير أشغال كبرى للبنيات التحتية، إعداد المخططات المديرية...).

ولهذه الغاية اندتبت مجموعة سويسر البيئية فريقا دائما من الأطر الأجنبية. و تواجد مستخدمين دائمين ملحقين من المساهمين، هو مطابق لمقتضيات عقد التدبير المفوض، كما أنه يخضع للمصادقة عليه من طرف السلطة المفوضة.

موازاة مع ذلك، تسند لديك تدريجيا مناصب الإدارة لأطر مغربية. بعض المديريات (مديرية التواصل و التنمية المستدامة، مديرية الشؤون القانونية، مديرية أنظمة المعلومات...) يتم تسييرها من طرف أطر مغربية منذ بداية عقد التدبير المفوض. و بعض آخر منهم أصبحوا فيما بعد مديرين (في سنة 2010: المديرية الإدارية و المالية، مديريةية الموارد البشرية، مديريةية الزبناء الكبار...). إضافة إلى ذلك، فقد

## الجائزة الأولى

لديك تحصل على الجائزة الأولى للسلامة في الشغل 2010 (صنف المؤسسات الخدمائية الكبرى).

استفاد دائما أطر لديك المغاربة من فرص المسارات المهنية المقترحة على المستوى العالمي من طرف المساهم الفاعل Suez Environnement.

### لديك الفائزة بالجائزة الوطنية للسلامة في الشغل

يتم بعناية تتبع صحة المتعاونين و اجتماعات لجان الصحة و السلامة تتعقد بانتظام على المستوى المركزي و على مستوى كل مديريةية.

يحتل التكوين مكانة مهمة في التسيير و السلامة: بلغت ساعات التكوين في مركز التكوين و التقنين 20 000 ساعة/السنة، في المتوسط.

موازاة مع ذلك، لديك تعزز نظامها لمراقبة السلامة في الأوراش عبر تفعيل برنامج واسع من الزيارات و الافتتاحات. و هكذا، فقد قام مجموع الأطر (مسيرين و ميدانيين) و كذا شبكة المنشطين في مجال السلامة بـ 6 200 زيارة سنة 2010.

كل هذه المجهودات أدت إلى نتائج ملموسة: في سنة 2010، سجلت لديك نسبة تردد بلغت 2,68 و تحددت نسبة المخاطر في 0,14%. و هذه النسب هي بشكل واضح أقل من النسب المسجلة في المقاولات العاملة في نفس المجال، حسب مقارنة دولية.

تم الاعتراف بمثالية لديك في هذا المجال حينما منحتها وزارة التجارة و الصناعة و التكنولوجيات الحديثة و وزارة التشغيل و التكوين المهني، الجائزة الأولى للسلامة في الشغل 2010 (صنف "المؤسسات الخدمائية الكبرى").

## نظام المعلومات : رافعة للنجاعة القصوى

يتلاءم نظام المعلومات بشكل دائم مع التنظيم و الأهداف الاستراتيجية للمقاولة. و هو مصمم بشكل شمولي لتسهيل إدماج مختلف النظم الفرعية و التطبيقات مع الاستجابة للحاجيات النوعية للمهن.



### نظام معلوماتي متمدن

طورت لديك نظامها المعلوماتي مع الحرص على تمدنه، و هذا المسعى يحدد التصميم و الترابط البيئي لمختلف الوظائف المعلوماتية مع الأخذ بعين الاعتبار لإكراهات و أهداف المهن و لاستراتيجية المقاولة و السناحيات التكنولوجية.

اليوم، يتم باستمرار تحديد السيرورات و توثيقها و تحسينها في إطار احترام

إجراءات الجودة. نظام تدبير مجال الزبناء يغطي أغلبية الأنشطة المرتبطة بالزبون : الاشتراك، الفوترة و التحصيل، الأمر بالخدمة، تدخلات الإصلاحات، إلخ. على أساس برمجية SAP، يقوم نظام تدبير المقاولة من جانبه بطريقة عرضانية بإدماج الوظائف المالية و المحاسبية، الموارد البشرية، الاستثمارات و المشتريات.

### تدبير و تأمين نظام المعلومات

في سنة 2010، انتهت مديرية أنظمة المعلومات من إعادة صهر سيروراتها الخاصة بالتسيير. سيرورة "تصميم و تطوير نظام المعلومات" تمت مراجعتها كليا لتشمل تدبير جميع مشاريع نظام المعلومات. و تمت مراجعة سيرورة "استغلال و صيانة نظام المعلومات" من أجل التطابق مع تطبيقات ISO 20000 التي تضمن التدبير الجيد للبنيات التحتية الرقمية.

من جهة أخرى، قامت مديرية أنظمة المعلومات بإطلاق مسعى وضع نظام لتدبير سلامة المعلومة. و أهداف هذا المشروع هي:

- وضع تنظيم للسيرورات الضرورية للتطابق مع نمط إيزو ISO 27001.
- اختيار تركيبة قيادة منظومة تدبير نظام المعلومات،
- إشهاد إيزو ISO 27001.

### مرتبة الشرف لـ Green IT

أصبح الموقع المركزي و الموقع الاحتياطي حيث تم تطوير البنية التحتية الخاصة بالمعلومات و الاتصالات اللاسلكية لدى لديك، أصغر حجما و غير مطابقين للمعايير البيئية الدولية. و هكذا، ففى سنة 2010، قادت لديك مشروعاً لإعادة الصهر الكلي لهذين الموقعين طبقاً لمبادئ المعلومات الايكولوجية.

بهذه المناسبة، تم تجديد الترابطات بين الموقع المركزي الجديد و الموقع الاحتياطي الجديد. فقد تم إنجاز رابط طوله يفوق 5 كيلومترات من الألياف البصرية وتقويته بترابطات هرتزية احتياطية ذات صبيب أكبر. و تم تصميم هذه الترابطات للتمكن من تقسيم مناطق الإتصال بالراديو، و بالتالي تقديم أجال أفضل للإتصالات بين المكتب المركزي للقيادة و منشآت الشبكة.

### بنية أساسية صوتية رقمية بالكامل

يتم نشر نظام جديد لتسهيل التلاقي بين المعلومات و الاتصالات اللاسلكية. و إضافة إلى الوظائف المتطورة التي يقدمها هذا النظام الجديد الرقمي كليا، فإنه سيحسن إنتاجية مركز العلاقات مع الزبناء بفضل اقتران الاتصالات الهاتفية بالمعلومات في الخادم الصوتي التفاعلي. من جهة أخرى، ستمكن وظائف البريد الإلكتروني الموحدة، و الاجتماعات الافتراضية و دليل الهاتف، من الاندماج الكلي في نظام المعلومات.

### الهدف: "الاشتغال بدون ورق"

يندرج ترشيد الطابعات في مسعى التنمية المستدامة لدى لديك. و لهذه الغاية تم تغيير الطابعات الشخصية في المكاتب بآلات طابعة جديدة متعددة الوظائف (الطبع بالأبيض و الأسود، النسخ و التصوير بالسكانير) و متصلة بالشبكة الداخلية. و هذه الطابعات التي تقوم بالطبع تلقائياً من جهتي الورقة، تمكن أيضاً عبر نظام أوتوماتيكي يحتسب جميع العمليات من جعل كل عون مسؤولاً عن تكلفة الطباعة التي أنجز. الهدف الأساسي هو تقليص إجمالي بنسبة 25% من أحجام استهلاكات الورق.

### تدبير مندمج للمعلومة

#### الجغرافية

جميع أنشطة لديك معنية بالمعلومة الجغرافية. كل أعوان المقاولة تقريبا يستعملون الخرائط و المعطيات الجغرافية لتحديد موقع شبكة أو زبون، و تدبير مشروع أو تدخل، نقل النتائج أو الوقائع. نظام المعلومات الجغرافية (SIG) هو نظام مندمج يمكن المستعمل من الاستخدام عبر الوظيفة ذاتها للمعطيات الجغرافية و المعطيات الأبجدرقمية.

لديك واصلت سنة 2010:

- تطوير تطبيقات تدمج المعلومة الجغرافية في المجالات التقنية و مجال الزبناء. أكثر من 350 متعاون يقومون بتعيين مختلف شبكات و عناصر الممتلكات. كما تم وضع تطبيق عام لتدبير الأحداث من أجل الرقن و الاطلاع الخرائطي على التسربات، الحوادث و أحداث أخرى تتعلق بالمهن. يستعمل هذا التطبيق أيضاً من طرف الوقاية المدنية بالدار البيضاء لتسجيل التقارير الخاصة بعمليات مراقبة صنابير الإطفاء عبر الإنترنت،
- إضافة الوثوقية على المعطيات المرتبطة بالممتلكات،
- إدماج مرجع العناوين المتقاسمة و تطوير تطبيقات جغرافية لتدبير هذا المرجع،
- إدماج المعطيات الخاصة بتصنيف 120 000 زبون مهني،
- مواصلة مشروع نظام الأمر بالتدخل مع إدماج فرق ميدانية جديدة و أنواع جديدة من التدخلات،
- استعمال المساعد الرقمي الشخصي PDA في وضع الربط مع فرق التدخل لمزيد من الفعالية و تحسين التدخلات.

## استراتيجية تواصل متماز بالتجديد و ملائمة لكل فئة

ليدك تعتبر أنه من الضروري التواصل بانتظام و شفافية مع جميع الأطراف المعنية. قنوات جديدة للتواصل الداخلي و الخارجي يتم استكشافها لتقديم معلومة ذات جودة للفئات المستهدفة و في الوقت المناسب.



### التواصل الخارجي

طبقا لاستراتيجيتها للانفتاح على الأطراف المعنية، انطلقت ليدك بالعديد من الأعمال التواصلية لشرح الرهانات و تقديم إنجازاتها و مشاريعها، و ذلك من أجل تنمية علاقة الثقة و التقارب مع شركائها.

### < هوية بصرية مفعمة بالحيوية

قامت ليدك سنة 2010 بتطوير هويتها البصرية من أجل أن تكون أكثر قربا من قيمها المتعلقة بالقرب و الثقة. و هكذا، فقد تم تعزيز علامة المقاوله بألوان زاهية و منحنيات أوسع و أكثر حيوية، و ذلك لتحديث صورة المقاوله. و تم إعادة نسخ العلامة و ميثاق الهوية البصرية في جميع الوثائق : دعامات التواصل و لوحات الأوراش و السيارات... و عملية الملاءمة

هاته، هي مرحلة أساسية لنشر صورة متساقطة و احترافية. و توقيع المقاوله التواصلية "كل طاقاتنا من أجلكم" الذي يبرز التأزر بين المهن الأربع للمقاوله، تصاحبه صور توضيحية جديدة تذكر بكل واحدة من الأنشطة القطاعية.

### < نقاشات شفافة في اللقاء الدراسي مع وسائل الإعلام

نظمت ليدك لقاء دراسيا جمع المديرية العامة بثلاثين صحافيا من مختلف المنابر الإعلامية. و تطرقت العروض على الخصوص إلى حكامه للعقد المراجع للتدبير المفوض، رؤية 2015 للمقاوله، المهن، الاستثمارات، تدبير مجال الزبناء، الولوج إلى الخدمات في إطار المبادرة الوطنية للتنمية البشرية، تسيير الموارد البشرية و استراتيجية التنمية المستدامة. ورشات بيداغوجية عالجت بشكل تفصيلي بعض المواضيع مثل نظام الفوترة، تدبير المياه المطرية و المياه العادمة، أو تدبير خدمات الكهرباء و الإنارة العمومية. و قد أفسح هذا اللقاء الدراسي المجال لنقاشات شفافة و مباشرة بين الصحافيين و أعضاء المديرية العامة للمقاوله.

### < إعطاء الإنطلاقة لدورة القرب مع المنتخبين

تمثل تنمية علاقة الثقة و القرب مع المنتخبين هدفا كبيرا بالنسبة إلى ليدك التي أعطت انطلاقة دورة جديدة للقاءات مع المقاطعات. و هذه اللقاءات التي تتم بحضور المديرية العامة، الهدف منها إخبار المنتخبين بمقتضيات عقد التدبير المفوض المراجيع، و مشاطرتهم الرهانات الشمولية للمدينة و مناقشة الإشكاليات المحلية. و هي فرصة سانحة بالنسبة للمنتخبين المحليين للتعبير عن انتظاراتهم و طرح أسئلتهم مباشرة على مسؤولي المقاوله.

و تمكن النقاشات البنائة جدا، من تعزيز التعاون بين المقاطعات و ليدك.

### < إعلام متواصل خلال رداءة أحوال الطقس

تطلبت رداءة أحوال الطقس الاستثنائية خلال متم شهر نونبر و تدبير الأزمة المترتبة عن ذلك، وضع مخطط تواصل ملائم و مكثف باتجاه جميع الأطراف المعنية : الزبناء، السلطات، المنتخبين و وسائل الإعلام. منذ الإعلان عن حالة التأهب، تم وضع منظومة للتواصل أثناء الأزمة (تشمل تقطا إعلامية منتظمة على أمواج قنوات الراديو)، و ذلك من أجل إخبارهم بتطورات الوضعية و الاستجابة إلى الطلبات الكثيرة لوسائل الإعلام.

### < حضور في شبكات الإعلام الإجتماعية

كانت ليدك من بين المقاولات الأولى في المغرب التي ولجت الشبكات الإجتماعية (فيسبوك، تويتر و يوتوب). كما أنها تعد رائدة في هذا المجال من خلال إعدادها لإطلاق موقع التدوين للمقاولات سنة 2011.

هذه المقاربة التفاعلية تمكن ليدك من التحاور بشكل أفضل مع الجمهور المستهدف، و ذلك عبر معلومات عن المقاوله مبنية على وقائع و تم تحيينها (أوراش في طور الإنجاز، إعلانات التشغيل، عروض الأثمان...) . بفضل تفاعلية هذه الدعامات، يمكن المساهمة في تحسين الخدمات على المستوى المحلي (عبر الإخبار عن تسرب للماء في الطريق العام أو عطب في الإنارة العمومية).

### التواصل الداخلي

تقوم ليدك بشكل مستمر بتطوير وسائلها للتواصل الداخلي، و ذلك بهدف تعبئة متعاونيها حول قيم و رؤية 2015. تواكب أعمال التواصل الداخلي دينامية و ثقافة المقاوله بمختلف تعابيرها. و تستهدف هذه الأعمال نشر السلوكيات الجيدة و تشجيع روح الابتكار، أو أيضا تحسيس المتعاونين حول الصحة و السلامة في الشغل. كما أنها تمكن من نشر قيم و استراتيجية المقاوله، و الاعتراف بالعمل الجماعي و تشمين المشاريع و علاوة على تنظيم لقاءات داخلية، تمكن زيارات المديرية العامة للمصالح (مثل المديرية الجهوية)، من تحسيس المسيرين بدورهم باعتبارهم منسقين لفرق العمل.

< النشر الإلكتروني الشهري للمقاوله "Réseau"، و التي تقدم مجموعة من المقالات و الروبورتاجات التي تجمع بين الدعامات المكتوبة، السمعية و البصرية. و النشر الإلكتروني "Réseau" التي هي أداة مرجعية للإطلاع باستمرار على مستجدات و مشاريع المقاوله، تحظى باهتمام و تتبع منتظم و وفي من المتعاونين كما تدل على ذلك مؤشرات الاستطلاع.

< باعتبارها إطارا ملائما لتقاسم المهارات المعرفية داخل المقاوله، تم سنة 2010 تنظيم 6 دورات من الندوات الداخلية، بحيث تطرقت هذه الندوات إلى مواضيع متنوعة مثل نظام المعلومات، تدبير مجال الزبناء، تدبير العقد، المشتريات. و تشر الندوات الداخلية المعلومات حول الأنشطة و المعرفة المرتبطة بالمهن و تشجع النقاش حول السلوكيات الجيدة داخليا.

< منظومة الملصقات "النشرات الإخبارية السريعة"، تم تعزيزها من أجل إبلاغ المزيد من المتعاونين.

## تقدم في جميع الواجهات

مع الحفاظ على ديناميتها، لديك تواصل إعادة تصميم نظامها الخاص بالتسيير عبر السيرورات و تقوم بالموازة مع ذلك، بأعمال أساسية لتحسين فاعلية تنظيمها و أنماط اشتغالها.

### نظام للتسيير في تطور مستمر

لديك ملتزمة بالبحث عن التحسن المستمر، و الهدف هو تطوير جودة الخدمة و الفاعلية في الوقت ذاته، و ذلك من أجل إنماء الفعالية القصوى الشاملة للمقاولة مع ترشيد مواردها. سنة 2010، واصلت المقاولة إعادة صهر سيروراتها بفاية تبسيطها و تحسين قيادتها.

و قد تم تجديد إسهاد التصديق

إيزو 9001 ISO (إصدار 2008) على إثر افتحاص للتتبع أجرته مؤسسة سنيما SNIMA (جهاز تصديق تابع لوزارة الصناعة و التجارة و التكنولوجيا الحديثة) و أفاق أفنور AFAQ AFNOR الدولية (مؤسسة تصديق دولية).

و قد اعترف المفتحصون بنجاحة نظام التسيير في لديك و بالجهود التي بذلتها المقاولة في إطار التحسين المستمر.

### ملاءمة و تطوير التنظيم و جعله متناسقا

تعمل المقاولة عبر 7 مديريات جهوية في جميع مجال التدبير المفوض. و من أجل فاعلية أفضل و حضور ميداني قوي، كانت هذه المديريات موضوع دراسة تفصيلية من أجل إنشاء رؤية تنظيمية جديدة سيتم نهجها بتم سنة 2011.

هذا المسعى يهدف إلى:

- ملاءمة تنظيم المقاولة من خلال مهام و مسؤوليات محددة بشكل أفضل،
- تحسين فاعلية سلسلة التسيير عبر اختصار الخط التراتبي للمسؤولية.
- المواكبة بنجاحة للرهانات الجديدة للمهن (نظام لامركزية الإنارة العمومية على مستوى المديريات الجهوية، تقوية تدبير الممتلكات...)

• إضفاء أفضل لروح المسؤولية لدى المديرية الجهوية و استقلاليتها.

كما تم سنة 2010 القيام بتحسين على مستوى التنظيم، بحيث تم إحداث خلية "مراقبة الأوراش" في المديرية التقنية (مستقلة عن المديرية التي تشرف على الأشغال)، مهمتها استلام و مراقبة الأوراش. و من جهة أخرى، تم تعزيز مديرية المشتريات و الصفقات من أجل مركزية و تحسين مساعي الشراءات و التأطير الجيد للعلاقات مع الممولين.

### الالتزام قوي من أجل جودة الأوراش

تمثل الأوراش أحد الأجزاء البارزة بشكل أكبر و الأكثر حساسية في نشاط لديك. و يمثل التحكم في الأوراش تحديا أساسيا سواء من حيث السلامة، الولوج، جودة المنشأة، آجال الإنجاز... و باعتبارها جزءا مندمجا في منظومة التسيير، تطبق بشكل أوتوماتيكي سياسة "جودة الأوراش و إدارة المناولين" على جميع صفقات الأشغال، و ذلك أيا كان النشاط المعني، حجمه أو مدته.

شكل تحسين الأوراش محورا كبيرا للعمل سنة 2010، تعبأت المقاولة كلها من أجله. أهم الأهداف المسطرة كانت تحسين:

- جودة و سلامة الأوراش و جوانبها البيئية،
- رضا الزبناء و المستعملين المجاورين،
- صورة لديك لدى الجماعة.

هكذا، تم سنة 2010 اعتماد أعمال جديدة و معدات حديثة:

- دليل أوراش لديك الذي يضم جميع السلوكيات الجيدة الموجهة للمسؤولين عن الأشغال،
- تعزيز عمليات تقييم الأوراش و تطبيق السلوكيات الجيدة في الميدان عبر شبكة منشطتي جودة الأشغال،
- تنظيم اجتماعين كبيرين لتعبئة المسؤولين عن الأشغال في لديك و مجموع المناولين، حضرهما حوالي 100 مشارك حول موضوع "نحو ورش مثالي"،
- تحسين وضع علامات التسيير و التواصل بالأوراش حسب نوعيتها.

مهمة خلية "مراقبة الأوراش" هي التأكد من جودة المواد المستعملة في الأوراش، و من جودة عمليات الرص المنجزة و من إعادة بناء الطرق بشكل جيد. كما أنها تقوم باختبارات للتأكد من إحكام سد شبكات الماء قبل استلامها. و هكذا، فني سنة 2010، قامت لديك بأكثر من 1640 اختبار للرص و 415 اختبار لضغط الماء في شبكات الماء الشروب.

### مسعى تقييم أداء المناولين وفق مقاربة "الكسب لجميع الأطراف"

واصلت مديرية المشتريات بتعاون مع المديرية الميدانية، تفعيل مقاربة إجراء تقييم لمناوليتها التي انطلقت في متم سنة 2009. و ذلك بهدف مساعدة المقاولات على تحديد محاور تقدمها، و تحسين مسعى اختيار المقاولات و التأكد من احترام البنود التعاقدية. في هذا الإطار، فقد تم تحليل أكثر من 550 تقييم للأوراش، و هذه النتائج تم التعليق عليها و تبليغها تدريجيا إلى المقاولات التي تعي برهانات جودة الأوراش و تتخبط فيها بشكل أكثر.

### ورش ضخم: لديك تقوم بتحويل شبكاتنا لتحرير مسار الطراموي

باعتبارها مسيرا للشبكات الأربع (الماء، الكهرباء، التطهير السائل و الإنارة العمومية) في المدينة، تتخبط لديك في مشروع طراموي الدار البيضاء الذي تنجزه شركة "نقل الدار البيضاء" صاحبة المشروع. بتدخلها المسبق لأشغال المسطحة السككية، لديك تحول الشبكات المتواجدة في مسار الطراموي. و قد مكنت دراسات أولية من تحديد الشبكات، و خاصة بفضل نظام المعلومات الجغرافية (SIG) إضافة إلى استطلاعات تم إجراؤها في الميدان. و عيا منها برهانات مشروع الطراموي، قامت لديك بتوظيف جميع الوسائل للتغلب على الإكراهات المرتبطة بإنجاز أشغال في وسط حضري به كثافة سكانية كبيرة، و خاصة:

- تحسين سيولة حركة السير عبر اعتماد وسائل تشوير مناسبة،
- الحفاظ على مداخل للمتاجر المجاورة عبر وضع ولوجيات مخصصة،
- الإنجاز بالليل للأشغال التي لها تأثير قوي على حركة السير،

امتداد هذه الأشغال الكبرى هم جميع أنواع الشبكات: من الشبكة الأولية إلى الربط النهائي. تم في المجموع تحويل 24 كلم من شبكات التطهير السائل و 24 كلم من شبكة الماء الشروب و 14 كلم من شبكة الكهرباء.



## المثالية، التضامن والالتزام في خدمة الجماعة

ليدك ملتزمة في إطار سياسة للتنمية المستدامة تأخذ بعين الاعتبار انتظارات جميع الأطراف المعنية (السكان، الأجراء، الجماعات، المنتخبين، الجمعيات، إلخ). بذلك ترغب ليدك في المساهمة في بناء إطار عيش متناغم تتوافق فيه النجاعة الاقتصادية مع حماية البيئة واحترام الحقوق الاجتماعية.

### ليدك ملتزمة بقوة في المبادرات الوطنية

كل رهان ينقسم إلى أهداف عدة تطابقها أعمال نوعية. حوالي 50 عملا تقوم بها حاليا ليدك والتي يمكن تتبعها بفضل مؤشرات محددة و تقرير منتظم للأنشطة.

جعل المغرب من التنمية المستدامة أولوية وطنية. في هذا السياق، شاركت ليدك بنشاط في النقاشات وفي المشاورات المنظمة من طرف السلطات في إطار إعداد الميثاق الوطني للبيئة والتنمية المستدامة. لقد قدمت على الخصوص مساهمتها وحولها في مجال التطهير، الإمداد بالماء الشروب واقتصاد الطاقة. موازاة مع ذلك، ليدك تظل منخرطة بقوة في إطار المبادرة الوطنية للتنمية البشرية وتواصل برنامجها

### في قلب الرهانات الحضرية

بطبيعة مهمتها التي تتميز بالقرب وترسخها المجالي الكبير، ليدك ملتزمة في مسعى التنمية المستدامة. باستلهم من برنامج "مذكرات 21 المحلية"، وضعت المقابلة برنامج عمل مفصل سيمكنها من المساهمة في 7 رهانات أساسية لمدينة الدار البيضاء:

- مدينة نظيفة و سليمة،
- مدينة تتحكم في مواردها و في نموها،
- مدينة ذات سيولة في السير و الجولان،
- مدينة جذابة على المستوى الاقتصادي،
- مدينة يطبعها الأمان،
- مدينة حريصة على حكومتها،
- مدينة متضامنة.



## أنشطة 2010 التنمية المستدامة



31 540

سكن بالأحياء المحرومة حصلت (أو ستحصل) على ولوج لخدمة الماء والتطهير في المنزل بفضل برنامج إنماء - المبادرة الوطنية للتنمية المستدامة.

"إنماء - المبادرة الوطنية للتنمية البشرية" الذي سيمكن الولوج إلى الخدمات بالمنزل (الماء الشروب، الكهرباء والتطهير) لحوالي 500000 ساكن في الأحياء الفقيرة. إلى غاية متم سنة 2010، هناك تحديات عديدة تنتظر التغلب عليها في إطار هذا المشروع: اقتناء الوعاء العقاري للمنشآت، الإنتهاء أولا من إنجاز البنيات التحتية خارج الموقع من طرف الشركاء، البحث عن التمويل.

### حماية البيئة، أولوية

- من أجل الحفاظ على الموارد و على الساحل وتحسين جودة عيش الساكنة، أطلقت لديك مشاريع كبرى لمحاربة التلوث بجهة الدار البيضاء.
- ثلاثة أوراش كبرى انطلقت سنة 2010:
- تحويل المياه العادمة بجماعة دار بوعدة نحو محطة العنق،
- محطة التصفية مديونة (مجهزة بتكنولوجيا الأغشية من أجل إعادة استعمال المياه العادمة في السقي)،

مشروع محاربة تلوث الساحل الشرقي للدار البيضاء الذي يهدف إلى الالتقاط و المعالجة الأولية لمقذوفات المياه العادمة من ميناء الدار البيضاء إلى غاية المحمدية قبل قذفها عبر قناة بحرية نحو عرض البحر.

### اقتصاد الموارد

السقاية ذات النظام المعلوماتي هي واحدة من المشاريع الرائدة التي قامت لديك بتميتها من أجل اقتصاد المورد المائي. وهذا الابتكار المقترح على المنتخبين، يمكن الجماعات من التحكم في توزيع الماء الشروب في أفضل ظروف الاستعمال، النظافة، السلامة والإنصاف. من جهة أخرى، فالمجهودات التي تم بذلها في إطار استراتيجية "التقسيم الدوري للمناطق" للبحث عن التسريبات إضافة إلى النشر تدريجيا لتكنولوجيا تعديل الضغط، تساهم في المحافظة المستدامة على المورد المائي.

15%

متوسط الزبناء الذين استفادوا من مكافأة «20%-20%».

لديك تشارك بحيوية في البرنامج الوطني للأششطة ذات الأولوية (PNAP)، كما أنها شرعت سنة 2010 في تسويق المصاييح ذات الاستهلاك المنخفض (LBC) بأسعار تفضيلية. وهذه المبادرة التي واكبتها عملية تواصلية وتحسيسية، مكنت من تسويق الكمية الأولى للمصاييح ذات الاستهلاك المنخفض خلال السنة. ومن جهة أخرى، فأكثر من 500 000 من الزبناء الذين استطاعوا تقليص استهلاكهم الكهربائي استفادوا من مكافأة "20%-20%" الممنوحة من الدولة.

### جعل لديك مقاولة مثالية على جميع المستويات

المثالية هي إحدى القيم الأساسية لـ"لديك". وتحرص المقاول على أن يكون عملها غير مُلام، وهو ما تنتظره أيضا من جانب جميع متعاونيها. من أجل تعزيز المرجع الأخلاقي للمقاول، اعتمد المجلس الإداري لـ"لديك" في 2 دجنبر 2010 ميثاقا للأخلاقيات يحدد مبادئ وقواعد حكامه الأخلاقيات داخل المقاول.

هناك مسؤول عن الأخلاقيات مكلف بالحرص على احترام هذا المرجع الأخلاقي على جميع مستويات المقاول. يقوم بكل سرية بإخبار و توجيه المتعاونين الذين يلتمسون رأيه للإجابة عن مسألة تتعلق بالأخلاقيات.

### أعمال تحسيسية كثيرة

أعمال مختلفة للتواصل والتحسيس بالتنمية المستدامة تم القيام بها لدى العموم وخاصة الفئات الشابة. وخلال الفترة الصيفية لسنة 2010، قامت لديك برعاية شاطئ لالة مريم بالدار البيضاء للسنة الثامنة على التوالي،

2,68

هي نسبة تردد حوادث الشغل سنة 2010

و ذلك بشراكة مع مؤسسة محمد السادس لحماية البيئة ومقاطعة أنفا. وتم تنظيم أعمال تشييطية بهدف تحسيس المصطافين، وخاصة الأطفال، بالمحافظة على البيئة وعلى الموارد الطبيعية. كما استقبلت لديك بفضائها الذي تبلغ مساحته 800 متر مربع حوالي 300 زائر في اليوم ضمنهم 120 طفلا شاركوا في أنشطة ترفيهية وبيداغوجية.

وعلى المستوى الداخلي، أنجزت لديك العديد من المشاريع التي تهدف إلى تحسيس المتعاونين بالمبادئ الأساسية للتنمية المستدامة. وقد انصبت العديد من الحملات التحسيسية والتواصلية على السلوكيات الإيكولوجية المواطنة والسلوكيات الجيدة الواجب اعتمادها (تقليص استهلاك الماء والكهرباء، الوقود والورق...).

### تقييم من فيجيو "Vigeo" بخصوص المسؤولية الاجتماعية

في نهاية سنة 2010، قامت وكالة فيجيو Vigeo الرائدة أوريا في التقيط غير المالي بإجراء افتتاح النجاعة القصوى للمسؤولية الاجتماعية لدى لديك من خلال ستة موضوعات: البيئة، الموارد البشرية،

0,14

نسبة خطورة حوادث الشغل سنة 2010

الحقوق البشرية، الالتزام المجتمعي، السلوكيات المتبعة في الأسواق والحكمة. بين التقرير النهائي نجاعة قصوى أفضل مقارنة مع مقاولات القطاع أو الخدمة العمومية ذات الحجم المماثل، وذلك حول رهانات الموارد البشرية والالتزام المجتمعي.

وبالنسبة لإشكاليات السلوكيات المتبعة في الأسواق، لديك تظهر فعالية جيدة وتلاءم مع معدل القطاع فيما يتعلق بالحقوق البشرية، البيئة والحكمة. كما أكد الافتتاح على العديد من النقاط القوية وخاصة: المجهودات المبذولة لحماية الموارد المائية وجودة الماء الشروب، نظام تدبير الصحة والسلامة في الشغل، برنامج محاربة السكن غير اللائق والإقصاء، الحق في حرية الجمعيات وفي التفاوض الجماعي، تكوين المستخدمين، المجهودات للوقاية من الرشوة...

بفضل هذا التقييم، تمكنت لديك من تحديد نقطتها القوية ومحاور تقدمها. هكذا، تعترم المقاولات تكثيف جهودها وتوي من الآن فصاعدا إطلاق مقاربات هيكلية جديدة (علامة الكنفدرالية العامة لمقاولات المغرب إيزو 26 000).

### لديك على خطى أهداف سويسر البيئة في مجال التنمية المستدامة

- حددت سويسر البيئة (الفاعل المساهم في لديك) 12 هدفا للتنمية المستدامة المتعين بلوغها إلى غاية سنة 2012، والتي تتمركز حول 4 محاور رئيسية:
- المحافظة على الموارد وتشجيع الاقتصاد الدائري،
  - التجديد للاستجابة للتحديات البيئية،
  - جعل متعاونيها فاعلين في التنمية المستدامة،
  - بناء التنمية مع مجموع الأطراف المعنية.

عبر إدماج هذه الأهداف في سياستها للتنمية المستدامة، لديك تساهم في تحقيق تعهدات المجموعة.







جميع مهن لديك سيشملها برنامج استثماري متواصل سنة 2011. المشاريع الكبرى  
تواكب توسع الدار البيضاء الكبرى وتمدها تماشيا مع الرهانات الوطنية في مجال التنمية  
المستدامة (حماية البيئة، التحكم في الموارد، محاربة الفيضانات، الولوج إلى الخدمات  
في إطار المبادرة الوطنية للتنمية البشرية). ويتعين أيضا على المهن أن تأخذ بعين الاعتبار  
التغيرات المناخية من حيث قياس التساقطات المطرية وارتفاع درجات الحرارة.

## أنشطة 2010 الآفاق والرهانات





### التطهير السائل

ستركز أعمال محاربة التدفقات المائية على المناطق الأولوية المحددة باتفاق مع السلطة المفوضة، وفق مخطط العمل المُراجَع بعد الأحداث الطقسية المسجلة في نهاية شهر نونبر 2010.

لديك ستواصل سنة 2011 إنجاز محطة للتصفية بمدينةونة والتي تعادل طاقتها الاستيعابية 40 000 نسمة. و تستعمل هذه المحطة تكنولوجيا الأغشية، و ستمكن من إعادة استخدام المياه المُعالجة للاستعمالات غير المنزلية. و يبلغ الاستثمار الإجمالي لهذه المحطة 141 مليون درهم بدون احتساب الضرائب و من المتوقع أن ينتهي البناء و يشرع في تشغيل المحطة سنة 2012.

تتواصل أشغال التطهير السائل بمركز دار بوعزة و تحويل المياه العادمة للمنطقة الغربية للدار البيضاء نحو محطة العنق. يتوقع سنة 2011 إحداث 14 كلم من القنوات المجمعمة و 4 محطات للضخ (من أصل الـ 42 كلم و الـ 10 محطات المتوقعة في المشروع الشمولي)،

باستثمار يناهز 128 مليون درهم خارج الضرائب من أصل 333 مليون درهم خارج الضرائب المتوقعة (للسنة المالية 2011).

في إطار محاربة تلوث الساحل بين الدار البيضاء و المحمدية، يتوقع إنشاء قناة ساحلية للالتقاط و التحويل بين المدينتين، و التي ستزيل بذلك قذف المياه العادمة مباشرة في البحر، إضافة إلى أن المشروع يضم أيضا محطة للمعالجة الأولية و قناة بحرية.

في الأخير، فمشروع القناة الغربية الكبرى الذي سيمكن من تقليص الخطر على الدار البيضاء في حالة فيضان واد بوسكورة، هو موضع نقاشات مع السلطات و الدولة بخصوص طرق التمويل. يتم الآن إنجاز دراسة لإعادة النظر في المجال الترابي للمشروع و لكي يشمل أيضا تصريف المياه المطرية للمنطقة الغربية للدار البيضاء. و قد أنجزت وكالة الحوض المائي للشاوية و أبي رقراق على الخصوص الدراسات الضرورية لتحويل جزء من الواد على طول حوالي 2,8 كلم.

### الماء الشروب

أهم المشاريع الاستراتيجية التي تتعلق بتزويد الماء الشروب للمناطق الجديدة المفتوحة للتعمير في الدار البيضاء الكبرى: مدينة الرحمة و دار بوعزة في الغرب، المدينة الخضراء لبوسكورة و لهاراوين في الجنوب، المدينة الجديدة لزنانة و المنصورية في الشرق. النمو السريع للحاجيات من الماء يتطلب تقوية البنيات التحتية للتوزيع و التخزين من أجل ضمان استمرارية الخدمة. الأشغال المتوقعة:

• وضع قناة قطرها 800 ميلمتر لتقوية تزويد المرتفع 110 (الدراسات في طور الإنجاز) و قناة قطرها 400 ميلمتر للمرتفع 140 غربا (الدراسات منجزة)،

• وضع قنوات قطرها 500 ميلمتر إلى 800 ميلمتر لإمداد الحاجيات الجديدة للمرتفع 240 للمدينة الخضراء بوسكورة و لهاراوين (الدراسات منجزة و الأشغال مبرمجة لسنة 2011)،

• بناء خزانات جديدة للماء الشروب لمنطقتي دار بوعزة و الحي الحسني (بالنسبة لهذين الخزانين، فقد تم

تعليق أشغالهما بسبب عراقيل الوعاء العقاري)، بني مغيث، تيط مليل و مرشيش (الدراسات منجزة)،

• إنجاز محطة جديدة للضخ في بوسكورة المرتفع 140 (انطلاق الأشغال سنة 2011). في إطار محاربة مياه الشرب غير المفوترة، سيستمر سنة 2011 التقسيم الدوري للمناطق، و تعديل مستويات الضغط و منظومات العد الكبرى، و ذلك من أجل بلوغ الهدف المتعاقد عليه حول مردودية التوزيع.

وفق هذا المنظور، قامت لديك بمراجعة مناهجها لتجديد الإيصالات و العدادات ذات القطر الكبير. هكذا، ففي سنة 2011، سيتم تجهيز الزبناء الـ 100 الكبار بأجهزة كهرومغناطيسية لقياس الصبيب بدلا من العدادات الميكانيكية الكلاسيكية، و ذلك من أجل قياس أكثر دقة للاستهلاكات.

### الكهرباء

تهدف المشاريع الكبرى في مجال الكهرباء إلى تأمين التوزيع، تحسين المردودية و تقوية المنشآت لتزويد مناطق جديدة. أظهرت رداءة أحوال الطقس الاستثنائية الأخيرة ضرورة و استعجال إنجاز أشغال لحماية مراكز التوزيع المتواجدة تحت الأرض. و سيتم القيام بهذه الأشغال في إطار مخطط عمل متعدد السنوات و يتمحور حول المناطق المعرضة للخطر.

في سنة 2011، سيتم إعطاء انطلاقة أشغال وضع رابطين تحت الأرض جهد 60 كيلوفولط، ما بين مركزي التحويل الكهربائي أولاد حدو و أبي دو ليبي، و كذا بين مركز التحويل أولاد حدو و مدخل أولاد سعيد. و ستمتد هذه الأشغال إلى سنة 2012. سيتم إعادة تأهيل و تقوية مراكز التحويل الكهربائي أبي دو ليبي، كاميران و العيون، و ذلك لتحسين ظروف التزويد في مناطق الإمداد التابعة لها. و موازاة مع ذلك، سيتواصل برنامج تركيب بطاريات المكثفات التي تصد الطاقة التفاعلية في مراكز التحويل 60 كيلوفولط و 225 كيلوفولط.

في سنة 2011، ستنتهي أشغال تحديث المكتب المركزي للقيادة الذي يقوم بالتسيير عن بعد لمراكز التحويل و جزء من مراكز التوزيع العمومي.



### الإدارة العمومية

ليدك ستواصل تقوية و تجديد شبكة الإنارة العمومية (تجديد المصابيح، التدبير عن بعد للنقط الضوئية، تغيير الأعمدة التي أصيبت بحادث أو المعرضة للسقوط) مع تحقيق المزيد من الاقتصاد للطاقة. الهدف هو تحسين الجودة و الفاعلية في الخدمة من خلال تطوير كفاءات الفرق. و موازاة مع ذلك، سيقوي اعتماد تنظيم غير مركز تعزيز القرب و فعالية التدخلات.

و تجري نقاشات من أجل إيجاد أفضل صيغة من أجل أن تواكب ليدك المدينة في تدبير الإنارة العمومية في المنتزهات و الحدائق المتواجدة حالياً خارج مجال التدبير المفوض.

### أورايش أخرى

ليدك تواكب المدينة في إطار مشاريع هيكلية تتعلق بمهنها الأربع. بالنسبة للطراموي، ستنهي ليدك سنة 2011 أشغال التحويل الضرورية للشبكات مع إدماج تعديلات المسار الأول للمشروع المتوصل بها من شركة "نقل الدار البيضاء".

و فيما يخص مشروع إعادة تأهيل المدينة القديمة الذي أعطى جلالة الملك انطلاقته في شتبر 2010، ليدك ستواكب الوكالة الحضرية للدار البيضاء (صاحبة المشروع) في عملية تأهيل الشبكات (الماء، الكهرباء، التطهير السائل و الإنارة العمومية) عبر إنجاز الدراسات، تتبع الأشغال، اختبارات المراقبة و استلام المنشآت.

### مراجعة التوقعات

لمواجهة تطورات السياق، ستقوم ليدك بدمج الحاجيات المنبثقة عنها عبر تحيين مخططاتها المديرية و برامجها الاستثمارية.

و هذه البرامج الاستثمارية ستأخذ بعين الاعتبار المخطط المديرية الجديد للتهيئة الحضرية الذي تزودت به الدار البيضاء سنة 2009.

ستنتهي في متم 2011 الدراسات التي انطلقت في يوليوز 2010 لتحيين المخططات المديرية للماء الشروب و التطهير السائل. موازاة مع ذلك، سيتم استكمال المخطط المديرية للتزويد بكهرباء الجهد المتوسط الذي وضعت لمسائه الأخيرة سنة 2010، بمخطط مديري لشبكة الجهد المنخفض سينطلق سنة 2011.

### خدمات الزبناء

بحلول عام 2015، و بنفس المجال الترابي للتدبير المفوض، سيرتفع عدد عقود الاشتراك بحوالي 300 000 وحدة. و في الوقت نفسه، ستزداد حدة تغيرات الميولات الملاحة في طرق التسديد و قراءات العدادات و قطع التزويد و الأنشطة الأخرى المتعلقة بمجال الزبناء. و ستتطلب هذه التغيرات تطوير عرض خدمات جديدة بناء على طلب من الزبناء. الرهان الأساسي لـ"ليدك" خلال السنوات الخمس المقبلة، هو استباق هذه التطورات و إدماجها في منظومتها و إعداد الكفاءات الملائمة لكل واحدة من المهن.

سيصبح زبناؤنا أكثر فأكثر تطلُّبا و سيرغبون في إجراءات و مساعي مُبسَّطة و كذا خدمة تفاعلية و جودة أفضل أثناء التدخلات. و يمكن اليوم للتكنولوجيات المتاحة أن تستجيب لهذه المتطلبات. مثال: الخدمات الالكترونية الجديدة.

إن تعميم استعمال الهواتف المحمولة و الاتصالات اللاسلكية يمكن من تطوير خدمات إلكترونية جديدة. و سيتم على سبيل المثال إعلام الزبون بفاتورته عبر رسالة إلكترونية قصيرة يمكن الإطلاع عليها و تسديدها عبر هاتف محمول متصل بالإنترنت، و ترسل للزبون بطلب منه و يتم تخزينها بموقع ليدك على الأنترنت.

### الأخذ بعين الاعتبار لتطورات السياق تغير مناخي له تأثير على الخدمة

تميزت سنة 2010 بتساقطات مطرية مهمة جدا و استثنائية بمدينة الدار البيضاء. بالنسبة لموسم أمطار 2009-2010، فقد بلغت تراكمات الأمطار 646 ميليمتر، أي أكثر من ضعف معدل المواسم المطرية العشرة السابقة. شهدت سنة 2010 وقوع خمسة أحداث مطرية استثنائية (تتجاوز فترة تكررها 10 سنوات)، ضمنها الأمطار من 29 إلى 30 نونبر 2010 التي شكلت رقما قياسيا للتساقطات المسجلة من طرف مديرية الأرصاد الجوية الوطنية.

كما تميزت سنة 2010 بشهر غشت الذي كان شديد الحرارة مع درجات أقصى بلغت أكثر من 40 درجة. و خاصة أن أقصى درجات ارتفاع الحرارة سجلت ما بين 9 و 12 غشت و من 25 إلى 26 من الشهر ذاته، و التي ترتبت عنها أرقام قياسية في استهلاك الماء الشروب.

كان لجميع هذه الأحداث الطقسية تأثير على استغلال شبكات الماء، الكهرباء و التطهير السائل، إلا أنها تشكل أيضا معايير مهمة يجب أخذها بعين الاعتبار عند إعداد المخططات المديرية.

### تعمير سريع يفوق التوقعات

المخطط المديرية كان يتوقع في فترة 2005 - 2009 ارتفاعا في المساحات الحضرية بحوالي 200 هكتارا في السنة. في الواقع، هذا الارتفاع كان أسرع بكثير مم كان متوقعا، و بلغ معدل 300 هكتارا في السنة.

بالإضافة إلى ذلك، تمت ملاحظة فوارق جغرافية للتعيمير مهمة جدا: زيادة قوية كانت متوقعة في الجهة الشرقية للدار البيضاء، إلا أنها تحققت في الجهة الغربية.

و هذه الفوارق مقارنة مع توقعات التعيمير في المخطط المديرية لسنة 2006، لها أثر على تغيير مهم في أولويات الاستثمار و سرعة الاستثمارات التي يجب إنجازها و خاصة في مجال التطهير السائل.

## الأحداث الكبرى

### تحسن ملحوظ بـ 74,6% لمردودية الماء

المردودية المحاسبية لشبكة الماء الشروب والتي تقيس العلاقة بين أحجام الماء الموزعة أو المستعملة للاستهلاك الذاتي للمفوض له و الأحجام المشتراة، تتحدد في 74,6% بنمو بلغ 2,4 نقطة مقارنة مع سنة 2009. استفادت المردودية كثيرا من مخطط العمل للمياه غير المفوترة الذي انطلق سنة 2009 (خاصة أعمال التقسيم الدوري للمناطق، تعديل الضغط، عمليات تجديد عدادات محددة،...).

### رقم معاملات الأشغال المستحقة للسداد بلغ 309 مليون درهم

رقم المعاملات عن الأشغال المستحقة للسداد المسجل عند سير الأشغال، ارتفع بـ 150 مليون درهم خلال السنة المالية. ويستفيد من أشغال تحويل المنشآت المنجزة في إطار مشروع طراموي الدار البيضاء.

### ليدك تُصدر سندات اقتراض بقيمة 1200 مليون درهم لمدة 15 سنة

لدعم سياسة استثماراتها بشكل خاص، وإعادة تمويل دينها البنكي، أصدرت ليدك في يوليوز 2010 سندات اقتراض بقيمة 1200 مليون درهم تستعقر على مدى 15 سنة بنسبة قدرها 5,62% (تتضمن علاوة لمخاطر 150 bps). وقد تم اكتتاب هذا الاقتراض حوالي 4 مرات.

### الأحجام الموزعة تنمو بـ 1,4% في الكهرباء و 4,1% في الماء

عرفت مبيعات الجهد المتوسط ارتفاعا بشكل مستقر خلال السنة المالية، مسجلة نموا بـ + 0,7% مقارنة مع سنة 2009. دينامية القطاعات الثالثية و الغذائية، عوضت صعوبات قطاع النسيج الذي عرف مع ذلك انتعاشة ملموسة في الربع الأخير من السنة.

مبيعات الجهد المنخفض ارتفعت بـ + 2% سنة 2010، وهي بطيئة مقارنة مع الاتجاه المسجل سابقا. في ظل ارتفاع عدد الزبناء الخواص بـ 2,5% مقارنة مع سنة 2009، يمكن لبطء الأحجام أن يفسر جزئيا بالتدابير التي اتخذتها الحكومة لتشجيع الأسر على اقتصادات في الطاقة.

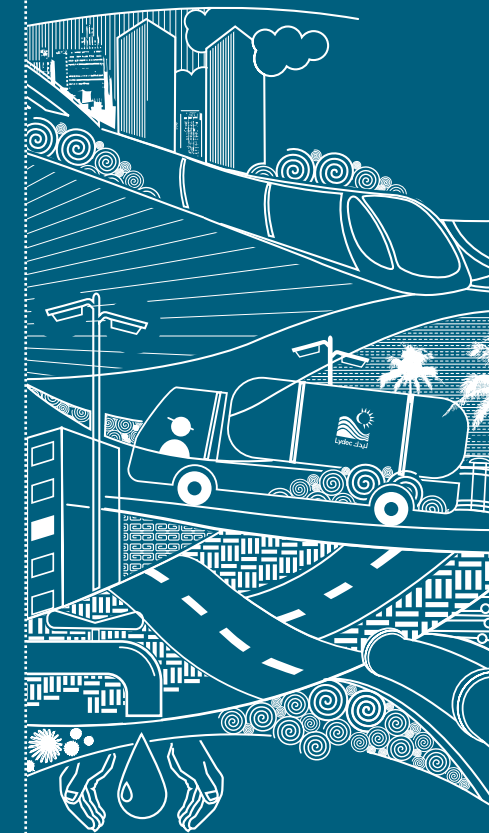
مبيعات الماء التي ارتفعت بنسبة + 4,1% مقارنة مع سنة 2009، هي نتيجة للاستهلاك المنزلي بفعل ارتفاع عدد الزبناء الخواص بـ 4% و درجات الحرارة المرتفعة خلال الفترة الصيفية.

### أسعار البيع المتوسطة مستقرة إجمالا

لم تتغير التعريفات خلال السنة المالية، و آخر مراجعة تعريفية تمت في 15 نونبر 2009.

تطور الأسعار المتوسطة لبيع الكهرباء و الماء على التوالي بـ + 0,5% و - 0,4% هوناتج بالأساس عن تغير شكل بنية الاستهلاك الإجمالي ما بين فئات الزبناء (الصناعيون، العموم، الإدارات) و حسب أقطار الاستهلاك.

## أنشطة 2010 التقرير المالي



## النتائج المالية

فائض إجمالي الاستغلال  
يستقر في 782 مليون درهم  
بالنسبة لسنة 2009

بعد إعادة معالجة عناصر دقيقة كان لها أثر إيجابي على السنة المالية 2009 (التسجيل في رقم المعاملات للبقية القابلة للرصد المرتبطة بسنة 2008، تقدير الطاقة في العدادات سنة 2009)، برز الفائض الإجمالي للاستغلال بتزايد بـ 11,4%.

تحسن بنسبة 8,9% الهامش الإجمالي المكون من هامش التوزيع (رقم المعاملات على مبيعات المواد ناقص المشتريات لدى المنتجين) و من هامش باقي الأنشطة (الأشغال المستحقة للسداد، كراء وصيانة العدادات، أتعاب عن الأشغال المنجزة لحساب صندوق الأشغال). تزايدت بـ 7,1% تحملات الاستغلال خارج المستعقرات، وذلك بفعل زيادة تحملات المستخدمين و التكاليف العمليانية.

نتيجة الاستغلال تتحدد في  
434 مليون درهم، بتراجع  
بلغ - 41 مليون درهم مقارنة  
مع سنة 2009.

مؤونات الديون المشكوك في تحصيلها ترتفع بـ 27 مليون درهم بفعل التأثير المزدوج لمراجعة الطريقة سنة 2009 و تغير المستحقات المتأخرة حسب أقدميتها. المستعقرات ارتفعت بـ 9 مليون درهم بشكل يعكس تزايد الإنجازات.

النتيجة المالية مستقرة  
في - 30 مليون درهم

تزايد كلفة الدين الصافي تم موازنته بارتفاع تفعيل التكاليف المالية و عبر عدم تكرار تكاليف إعادة هيكلة رأسمال فرع "ليدك للخدمات".

النتيجة غير الجارية تتحدد في - 2 مليون درهم مقابل - 152 مليون درهم سنة 2009.

سنة 2009، تأثرت النتيجة غير الجارية باحتساب التقويم الضريبي لـ 121 مليون درهم و تغيير نمط الحسبة على رقم معاملات الأشغال المستحقة السداد لـ 35 مليون درهم. و بعد معالجتها بهذه العناصر، بلغت + 4 مليون درهم. سنة 2010، النتيجة غير الجارية السلبية بـ 2 مليون درهم، تشكلت أساسا من التسديدات عن الخسائر و خروج المعدات المتلاشية..

النتيجة الصافية تتحدد في  
256 مليون درهم، بتحسن بلغ  
16% مقارنة مع سنة 2009.قرارات الجمعية  
العامة العادية

## القرار الأول

إن الجمعية العامة العادية بعد سماع تقرير مجلس الإدارة حول تديره طيلة السنة المالية 2010، و تقرير المنتدبين للحسابات حول تنفيذ مهام مراقبة و فحص حسابات السنة المالية المنتهية في 31 دجنبر 2010، و بعد تفحص القوائم المالية إلى غاية 31 دجنبر 2010 تصادق على هذه التقارير و على الحصيلة و على حسابات السنة المالية 2010 كما هي مقدمة و التي يتبين منها ربح صاف مبلغه 76, 256 308 879 درهم، و كذا على جميع العمليات و التدابير المترجمة بالحسابات المعنية أو الملخصة في التقارير سالفه الذكر.

القرار الثاني : المصادقة إذا اقتضى الأمر ذلك، على التقرير الخاص للمنتدبين  
لحسابات حول الاتفاقيات المنصوص عليها في المادة 56 و ما يليها من القانون  
رقم 17/95 المتعلق بشركات المساهمة .

إن الجمعية العامة العادية، بعد سماع التقرير الخاص للمنتدبين للحسابات حول الاتفاقيات المنصوص عليها في المادة 56 من القانون 17/95 المتعلق بشركات المساهمة، تصادق على مستنتاجات التقرير المعني و على الاتفاقيات الواردة فيه.

## القرار الثالث: رصد النتيجة

إن الجمعية العامة العادية، باقتراح من مجلس الإدارة، تقرر رصد النتيجة الصافية للسنة المالية 2010 كما يلي:

<• أي ربح صاف للسنة المالية 2010 بمبلغ	256 308 879,76 + درهم
<• 5% للاحتمالي القانوني (يسقف محدد في 10% من رأس المال الاجتماعي)	9 517 803,79 - درهم
<• الرصيد	246 791 075,97 + درهم
<• المرحل من جديد	291 161 728,33 + درهم
<• ربح قابل للتوزيع	537 952 804,30 + درهم
<• للتوزيع على سبيل الربحيات (أي 22,5 درهم للسهم الواحد)	180 000 000,00 - درهم
<• رصيد مرحل من جديد أي	357 952 804,30 + درهم

إن الجمعية العامة العادية السنوية، تقرر أداء الربحيات ابتداء من 24 يونيو 2011.

## القرار الرابع : إبراء للمصرفين إذا اقتضى الأمر

تعطي الجمعية العامة العادية لمجلس الإدارة إبراء تاما و نهائيا و بدون تحفظ عن تديره للسنة المالية 2010.

## القرار الخامس: إبراء إذا اقتضى الأمر للمنتدبين للحسابات

تعطي الجمعية العامة العادية إبراء لمكتب مسناوي، مازار و كُيرار الممثل بالسيد عبود ديوب، و لمكتب إيرنست أند يونغ الممثل بالسيد بشير التازي، عن مهامهما كمنتدبين للحسابات برسم السنة المالية 2010.

## القرار السادس : سلطات للإجراءات القانونية

تعطي الجمعية العامة العادية جميع السلطات للسيدة لور جيرودي، من جنسية فرنسية، مزداة في 01 أبريل 1972 في باريس، الساكنة في الدار البيضاء رقم 26 مكرر زنقة الفزويني، و الحاملة لبطاقة الإقامة رقم BE53765F، و لكل شخص سيحل محلها قصد القيام بجميع إجراءات التسجيل و الإيداع و النشر و غيرها المنصوص عليه قانونيا، كلما دعت الحاجة إلى ذلك.

## التقرير العام لمنتدبي الحسابات

(السنة المالية من فاتح يناير إلى 31 دجنبر 2010)

طبقا للمهمة الموكولة إلينا من طرف جمعيتكم العامة، قمنا بافتتاح القوائم التوليفية رفقتها لشركة ليدك (شركة مساهمة)، التي تتضمن الحصيلة و حساب المنتوجات و التحويلات، و قوائم أرصدة التدبير، و جدول التمويل و كذا قائمة المعلومات التكميلية (ETIC) المرتبطة بالسنة المالية المنتهية بتاريخ 31 دجنبر 2010.

وهذه القوائم التوليفية التي تظهر مبلغا من الرساميل الذاتية و المماثلة، قدره 1.417.952.804,30 درهم، ضمنه ربح صاف قيمته 256.308.879,76 درهم.

### مسؤولية الإدارة

الإدارة مسؤولة عن الإعداد و العرض الصريح لهذه القوائم التوليفية، طبقا لنظام مراجع الحسبة المعتمدة في المغرب. و تشمل هذه المسؤولية تصميم وضع و تتبع مراقبة داخلية مرتبطة بإعداد و تقديم قوائم توليفية لا تتضمن اختلالات ذات معنى، إضافة إلى تحديد توقعات محاسبية معقولة حسب الظروف.

### مسؤولية المُفتحص

تضمن مسؤوليتنا في التعبير عن رأينا حول هذه القوائم التوليفية على أساس افتحاصنا. لقد قمنا بافتحاصنا طبقا لمعايير المهنة في المغرب، بحيث تستلزم منا هذه المعايير الالتزام بقواعد

الأخلاقيات و أن يكون افتحاصنا مخططا و منفذا بكيفية تتيح الحصول على اطمئنان معقول بأن القوائم التوليفية لا تتضمن اختلالات ذات معنى.

يتطلب الافتحاص تفعيل الإجراءات من أجل جمع العناصر الدالة التي تتعلق بالمبالغ و المعلومات الواردة في القوائم التوليفية. يتوقف اختيار الإجراءات على قرار المُفتحص، مثلما تقييم المخاطر و القوائم التوليفية يتضمنان اختلالات ذات معنى. بإجراء هذه التقييمات للمخاطر، يأخذ المُفتحص بعين الاعتبار المراقبة الداخلية المعمول بها في الجهاز المرتبط بوضع و تقديم القوائم التوليفية من أجل تحديد إجراءات للافتحاص تكون مناسبة لهذه الظروف، و ليس بهدف الإدلاء برأي حول نجاعتها.

يشمل الافتحاص أيضا، تقييما للصبغة المناسبة لأنماط الحسبة المعتمدة و الصبغة المعقولة للتوقعات المحاسبية المنجزة من طرف الإدارة، مثلما تقييم العرض العام للقوائم التوليفية. نعتقد بأن العناصر الدالة التي تم جمعها هي كافية و مناسبة لإعطاء الأساس لرأينا.

### رأي حول القوائم التوليفية

نشهد بأن القوائم التوليفية المشار إليها في الفقرة الأولى أعلاه هي مضبوطة و حقيقية، و تعطي في جميع جوانبها الدالة صورة وافية عن نتيجة عمليات السنة المالية المنتهية و كذا عن الوضعية المالية

و الذمة المالية لشركة ليدك إلى غاية 31 دجنبر 2010 طبقا لنظام مراجع الحسبة المعتمدة في المغرب. و بدون تشكيك في الخلاصة المعبر عنها أعلاه، نشير انتباهكم إلى أنه على إثر تقيل تدبير نظام تقاعد مستخدمى التدبير المفوض للصندوق المشترك للتقاعد (CCR) إلى النظام الجماعي لمنح رواتب التقاعد (RCAR)، ليدك وجدت نفسها في 31 دجنبر 2010، مدينة بمبلغ صاف لـ 102 مليون درهم الذي يعادل الفرق بين المساهمات المتوصل بها و المعاشات المدفوعة. و ملحق مراجعة عقد التدبير المفوض بتاريخ 11 ماي 2009، يؤكد أن سلطة الوصاية ستقوم بالبحث عن الموارد لدى الدولة للمساهمة في تصفية هذه الوضعية، و ذلك طبقا لقرارات اللجان التقنية للتتبع بتاريخ 17 دجنبر 2003 و 24 دجنبر 2004.

### المراقبات و المعلومات النوعية

لقد قمنا أيضا بالمراقبات الخاصة المنصوص عليها قانونيا، و تأكدنا بالخصوص من صدق و تطابق المعلومات المقدمة في تقرير التدبير لمجلس الإدارة الموجه للمساهمين مع القوائم التوليفية للشركة.

الدر البيضاء في 22 أبريل 2011

المنتدبان للحسابات

مازار سنواوي  
عبدو ديوب  
(شريك)

إيرنست أند ياونغ  
بشير التازي  
(شريك)

## التقرير الخاص لمنتدبي الحسابات

(السنة المالية من فاتح يناير إلى 31 دجنبر 2010)

تطبيقا للقانون 05-20 المُعَيَّر و المُتَمَّم للقانون 95-17 المرتبطين بالشركات المساهمة، نحيطكم علما بالاتفاقيات المعنية بهذا القانون

### 1. اتفاقيات مبرمة خلال السنة المالية

لا شيء

### 2. اتفاقيات مبرمة خلال السنوات المالية السابقة و التي لا يزال مفعولها ساريا خلال هذه السنة

2.1 اتفاقية التنسيق و الاستشارة المالية بين ليدك من جهة، و صندوق الإيداع و التدبير كابينتال، البنك المغربي للتجارة الخارجية و البنك المغربي للتجارة الخارجية كابينتال للاستشارة، من جهة أخرى.

• < المتصرف المعنى  
فيبار القابضة ممثلة بالسيد رشيد لعزيري  
• < الصنف، الغاية و المقترضات  
عبر هذه الاتفاقية للاستشارة المالية بهدف رفع الأموال من طرف ليدك، الموقعة في 14 ماي 2009، فوتر صندوق الإيداع و التدبير كابينتال و البنك المغربي للتجارة الخارجية كابينتال للاستشارة، مبلغ 7.800 ألف درهم على ليدك مقابل الخدمات المنجزة سنة 2010 من طرف البنكين الاستشاريين.

2.2 اتفاقيات الوضع رهن الإشارة للموارد البشرية مع سوز البيئية و GDF SUEZ لخدمات الطاقة

• < المتصرفون المعنيون  
• سوز البيئية Suez Environnement ممثلة بالسيد دومينيك مانجان دوانس.  
• GDF SUEZ لخدمات الطاقة ممثلة بالسيد فيليب روييف

• < الصنف، الغاية و المقترضات  
• وقعت ليدك في 17 دجنبر 2008 على اتفاقيتين للوضع رهن الإشارة للموارد البشرية، واحدة مع سوز البيئية، و الأخرى مع SUEZ GDF لخدمات الطاقة. و الغاية من هاتين الاتفاقيتين، تحديد الشروط العامة التي بموجبها تقبل هذه الشركات أو أحد فروعها، وضع متعاونين مغتربين رهن إشارة ليدك، بطلب من هذه الأخيرة.

• الاتفاقية المبرمة مع سوز البيئية أدت إلى احتساب ليدك لتحمل مبلغه 17.591 ألف درهم برسم السنة المالية 2010.  
• الاتفاقية المبرمة مع GDF SUEZ لخدمات الطاقة أدت إلى احتساب ليدك لتحمل مبلغه 1.602 ألف درهم برسم السنة المالية 2010.

2.3 عقد الحكامة و المساعدة التقنية و العملياتية مع سوز البيئية

• < المتصرف المعنى  
سوز البيئية Suez Environnement ممثلة بالسيد دومينيك مانجان دوانس.  
• < الصنف، الغاية و المقترضات  
هذه الاتفاقية الموقعة بين ليدك و سوز البيئية في 17 دجنبر 2008، أدت إلى احتساب ليدك لتحمل مبلغه 9.255 ألف درهم برسم السنة المالية 2010.

2.4 الملحق رقم 2 باتفاقية تأدية خدمات بين ليدك و فيبار القابضة

• < المتصرف المعنى  
فيبار القابضة ممثلة بالسيد رشيد لعزيري.  
• < الصنف، الغاية و المقترضات  
هذه الاتفاقية الموقعة بين ليدك و فيبار القابضة في 16 شتبر 2008، أدت إلى احتساب ليدك لتحمل مبلغه 1.122 ألف درهم برسم السنة المالية 2010.

2.5 الملحق رقم 2 باتفاقية تأدية خدمات بين ليدك و الملكية الوطنية للتأمين

• < المتصرف المعنى  
الملكية الوطنية للتأمين ممثلة بالسيد زهير بنسعيد..  
• < الصنف، الغاية و المقترضات  
هذه الاتفاقية الموقعة بين ليدك و الملكية الوطنية للتأمين في 16 شتبر 2008، أدت إلى احتساب ليدك لتحمل مبلغه 1.122 ألف درهم برسم السنة المالية 2010.

2.6 اتفاقية كراء الملكية المسماة "Villa Altagracia Hovel" من طرف شركة "إيليو" لفائدة شركة ليدك.

• < المتصرف المعنى  
GDF SUEZ لخدمات الطاقة ممثلة بالسيد فيليب روييف  
• < الصنف، الغاية و المقترضات  
في إطار اتفاقية موقعة بين ليدك و شركة "إيليو" التي أصبحت "سوز لخدمات الطاقة" إحدى شركات مجموعة سوز و أحد مساهمي ليدك، اكرتت هذه الأخيرة من شركة "إيليو" بموجب اتفاقية موقعة بين الشركتين في 30 أكتوبر 2001، مجموع ملكية

"Villa Altagracia Hovel" الواقعة في 163 محج الحسن الأول الدار البيضاء، لفترة موقوفة في أربع سنوات قابلة لتجديد الإيجار من سنة إلى أخرى بمعدل إيجار سنوي قيمته 6.900 ألف درهم سنة 2010.

2.7 اتفاقية تأدية خدمات في المعلومات و الاتصالات اللاسلكية مع سيطا البيضاء.

• < المتصرف المعنى  
سوز البيئية Suez Environnement ممثلة بالسيد دومينيك مانجان دوانس.

• < الصنف، الغاية و المقترضات  
بواسطة هذه الاتفاقية الموقعة في 2 يناير 2006، تؤدي مديرية أنظمة المعلومات بـ "ليدك" لشركة سيطا البيضاء، خدمات في المعلومات و الاتصالات اللاسلكية بصفة منتظمة. ليدك فوترت 108 ألف درهم عن السنة المالية 2010.

2.8 اتفاقية من أجل صيانة المعدات، بين مركز صيانة الآليات الخاصة (ليدك) و سيطا البيضاء

• < المتصرف المعنى  
سوز البيئية Suez Environnement ممثلة بالسيد دومينيك مانجان دوانس.  
• < الصنف، الغاية و المقترضات

• هذه الاتفاقية المبرمة في فاتح مارس 2005، تهدف إلى تحديد الشروط التقنية و المالية للصيانة و إصلاح أو الإعداد في الموقع أو في الورشة للمعدات المتحركة لـ "سيطا البيضاء". كما توقعت هذه الاتفاقية وضع سيطا البيضاء مستخدمها رهن إشارة ليدك.

• و نظرا لعدم تأدية أية خدمات، لم تترتب عن هذه الاتفاقية أية فوترة أو مؤونة سنة 2010.

2.9 اتفاقية تأدية خدمات في المعلومات و الاتصالات اللاسلكية مع سيور

• < المتصرف المعنى  
سوز البيئية Suez Environnement ممثلة بالسيد دومينيك مانجان دوانس.  
• < الصنف، الغاية و المقترضات  
عبر هذه الاتفاقية الموقعة في 31 دجنبر 2002، فوترت ليدك 223 ألف درهم عن السنة المالية 2010.

الدر البيضاء في 22 أبريل 2011

المنتدبان للحسابات

مازار سنواوي  
عبدو ديوب  
(شريك)

إيرنست أند ياونغ  
بشير التازي  
(شريك)



## الحسابات الاجتماعية إلى غاية 31 دجنبر 2010 حساب المنتوجات و التحويلات (بدون احتساب الضرائب)

العمليات	مجاميع السنة المالية السابقة	مجاميع السنة المالية (2) + (1) = (3)	العمليات	
			خاصة بالسنة المالية (1)	تتعلق بالسنوات المالية السابقة (2)
<b>I. منتوجات الاستغلال</b>	-	-	-	-
مبيعات السلع (على حالتها)	4 860 837 270,18	4 912 400 960,45	4 943 536 122,16	-31 135 161,71
مبيعات الأمتعة و الخدمات	3 261 665 493,70	3 296 560 539,73	760 575 769,54	-
تغير مخزونات المواد	-	-	-	-
مستقرات من إنتاج الشركة لأجلها	1 599 171 776,48	1 615 840 420,72	132 714 556,87	-
إعانات الاستغلال	617 954 720,44	893 290 326,41	-	-
منتوجات أخرى للاستغلال	483 626 213,38	760 575 769,54	-	-
استعادات الاستغلال : نقل التحويلات	-	-	232 450 957,70	-
<b>مجموع I</b>	<b>5 704 566 339,66</b>	<b>6 038 142 244,56</b>	<b>6 069 277 406,27</b>	<b>-31 135 161,71</b>
<b>II. تحولات الاستغلال</b>	-	-	-	-
مشتريات سلع مبيعة	3 261 665 493,70	3 312 109 889,12	3 310 743 402,20	1 366 486,92
مشتريات مستهلكة من المواد و التجهيزات	576 108 172,77	819 422 712,07	818 477 365,42	945 346,65
تحويلات أخرى خارجية	231 454 730,15	232 914 677,69	230 017 467,59	2 897 210,10
ضرائب و مكوس	7 473 671,33	10 165 805,98	10 164 351,65	1 454,33
تحويلات المستخدمين	628 023 254,04	664 083 721,78	664 048 655,39	35 066,39
تحويلات أخرى للاستغلال	13 279 460,25	9 885 951,73	9 885 951,73	-
مخصصات للاستغلال	507 512 479,86	555 230 774,09	555 230 774,09	-
<b>مجموع II</b>	<b>5 225 517 262,10</b>	<b>5 603 813 532,46</b>	<b>5 598 567 968,07</b>	<b>5 245 564,39</b>
<b>III. نتيجة الاستغلال (II-I) =</b>	<b>479 049 077,56</b>	<b>434 328 712,10</b>	-	-
<b>IV. المنتوجات المالية</b>	-	-	-	-
منتوجات سندات المساهمة و سندات أخرى مستقرة	-	-	-	-
أرباح الصرف	927 397,23	1 038 013,71	1 038 013,71	-
فوائد و منتوجات مالية أخرى	3 740 420,50	9 639 622,25	9 639 622,25	-
استعادات مالية : نقل التحويلات	12 716 075,11	24 316 575,20	24 316 575,20	-
<b>مجموع IV</b>	<b>17 383 892,84</b>	<b>34 994 211,16</b>	<b>34 994 211,16</b>	-
<b>V. تحولات مالية</b>	-	-	-	-
تحويلات الفوائد	37 502 189,44	64 357 904,11	64 357 904,11	-
خسائر الصرف	371 781,57	338 716,83	338 716,83	-
تحويلات مالية أخرى	6 346 766,23	-	-	-
مخصصات مالية	3 191 952,20	49 913,55	49 913,55	-
<b>مجموع V</b>	<b>47 412 689,44</b>	<b>64 746 534,49</b>	<b>64 746 534,49</b>	-
<b>VI. النتيجة المالية (V-IV) =</b>	<b>-30 028 796,60</b>	<b>-29 752 323,33</b>	-	-
<b>VII. النتيجة الجارية (V+III) =</b>	<b>449 020 280,96</b>	<b>404 576 388,77</b>	-	-
<b>VIII. منتوجات غير جارية</b>	-	-	-	-
منتوجات تقيينات المستقرات	42 489,65	74 685,75	74 685,75	-
دعم التوازن	-	-	-	-
استعادات على دعم الاستثمار	-	-	-	-
منتوجات أخرى غير جارية	-18 625 762,00	5 696 183,05	5 696 183,05	-
استعادات غير جارية : نقل التحويلات	286 510 827,75	-	-	-
<b>مجموع VIII</b>	<b>267 927 555,40</b>	<b>5 770 868,80</b>	<b>5 770 868,80</b>	-
<b>IX. تحولات غير جارية</b>	-	-	-	-
قيم صافية لاستخدام تقنيات مستقرة	28 050,40	33 810,70	33 810,70	-
إعانات ممنوحة	-	-	-	-
تحويلات أخرى غير جارية	419 192 079,87	7 749 265,30	6 495 125,97	1 254 139,33
مخصصات غير جارية للاستخدام و للمؤنات	5 169 821,00	-	-	-
<b>مجموع IX</b>	<b>424 389 951,27</b>	<b>7 783 076,00</b>	<b>6 528 936,67</b>	<b>1 254 139,33</b>
<b>X. النتيجة غير الجارية (IX-VIII) =</b>	<b>-156 462 395,87</b>	<b>-2 012 207,20</b>	-	-
<b>XI. النتيجة قبل الضرائب (X-VII) =</b>	<b>292 557 885,09</b>	<b>402 564 181,57</b>	-	-
<b>XII. الضريبة على النتائج</b>	<b>72 019 707,59</b>	<b>146 255 301,81</b>	<b>146 255 301,81</b>	-
<b>XIII. النتيجة الصافية (XII-XI) =</b>	<b>220 538 177,50</b>	<b>256 308 879,76</b>	-	-
<b>XIV. مجموع المنتوجات (VIII+IV+I) =</b>	<b>5 989 877 787,90</b>	<b>6 063 357 975,13</b>	<b>6 094 493 136,84</b>	<b>-31 135 161,71</b>
<b>XV. مجموع التحويلات (XII+IX+V+II) =</b>	<b>5 769 339 610,40</b>	<b>5 807 049 095,37</b>	<b>5 800 549 391,65</b>	<b>6 499 703,72</b>
<b>XVI. النتيجة الصافية (مجموع المنتوجات - مجموع التحويلات) =</b>	<b>220 538 177,50</b>	<b>256 308 879,76</b>	<b>293 943 745,19</b>	<b>-37 634 865,43</b>

## الحسابات الاجتماعية إلى غاية 31 دجنبر 2010 قائمة أرصدة التدبير (ESG)

السنة المالية	السنة المالية السابقة	جدول تشكيل النتائج (TFR)
4 860 837 270,18	4 912 400 960,45	1 + مبيعات المواد
3 261 665 493,70	3 296 560 539,73	2 - شراء المواد
<b>1 599 171 776,48</b>	<b>1 615 840 420,72</b>	<b>I =</b> الهامش الإجمالي للمبيعات (على حالتها)
<b>617 954 720,44</b>	<b>893 290 326,41</b>	<b>II +</b> إنتاج السنة المالية (5+4+3)
483 626 213,38	760 575 769,54	3 مبيعات الأمتعة و خدمات منتجة
-	-	4 تغير المخزونات
134 328 507,06	132 714 556,87	5 مستقرات منتجة
<b>807 652 902,92</b>	<b>1 052 337 389,76</b>	<b>III -</b> استهلاكات السنة المالية (7+6)
576 108 172,77	819 422 712,07	6 مشتريات مستهلكة من المواد و التجهيزات
231 544 730,15	232 914 677,69	7 تحولات أخرى خارجية
<b>1 409 473 594,00</b>	<b>1 456 793 357,37</b>	<b>IV =</b> قيمة مضافة (III+II+I)
-	-	8 اعانات للاستغلال متوصل بها
7 473 671,33	10 165 805,98	9 ضرائب و مكوس
628 023 254,04	664 083 721,78	10 تحولات المستخدمين
<b>773 976 668,63</b>	<b>782 543 829,61</b>	<b>V =</b> الفائض الإجمالي للاستغلال (EBE)
-	-	= نقص الإجمالي للاستغلال (IBE)
-	-	11 منتوجات أخرى للاستغلال
13 189 460,25	9 885 951,73	12 تحولات أخرى للاستغلال
225 774 349,04	216 901 608,31	13 استعادات للاستغلال : نقل التحويلات
507 512 479,86	555 230 774,09	14 مخصصات للاستغلال
<b>479 049 077,56</b>	<b>434 328 712,10</b>	<b>VI =</b> نتيجة الاستغلال
<b>-30 028 796,60</b>	<b>-29 752 323,33</b>	<b>VII</b> النتيجة المالية
<b>449 020 280,96</b>	<b>404 576 388,77</b>	<b>VIII =</b> النتيجة الجارية
<b>-156 462 395,87</b>	<b>-2 012 207,20</b>	<b>XI</b> النتيجة غير الجارية
72 019 707,59	146 255 301,81	15 ضرائب على الشركات
<b>220 538 177,50</b>	<b>256 308 879,76</b>	<b>X =</b> الناتج الصافي للسنة المالية
-	-	<b>القدرة على التمويل الذاتي (CAF)</b>
-	-	1 الناتج الصافي للسنة المالية
220 538 177,50	256 308 879,76	+ الربح
-	-	- الخسارة
295 204 843,40	303 978 687,53	+ 2 مخصصات للاستغلال
3 176 000,00	-	+ 3 مخصصات مالية
-	-	+ 4 مخصصات غير جارية
-	-	- 5 استعادات للاستغلال
-	-	- 6 استعادات مالية
-	-	- 7 استعادات غير جارية
-42 489,65	-74 685,75	- 8 منتوجات التقنيات المستقرة
28 050,40	33 810,70	+ 9 قيم صافية لاستخدام التقنيات المستقرة
<b>516 904 581,65</b>	<b>560 246 692,24</b>	<b>I</b> القدرة على التمويل الذاتي (CAF)
144 000 000,00	144 000 000,00	10 توزيع الربحيات
<b>372 904 581,65</b>	<b>416 246 692,24</b>	<b>II</b> التمويل الذاتي

## لائحة سندات المساهمة

اسم الشركة المصدر	قطاع النشاط	رأس مال الشركة بالدرهم	المساهمة في رأس المال	سعر مجموع الاقتناء بالدرهم	القيمة الصافية المحتسبة	ملخص لآخر القوائم التوليفية للشركة المصدر	منتوج الاستغلال مدرج في حساب المنتجات و التحويلات للسنة المالية
ليدك للخدمات	أشغال الماء، التطهير السائل، الكهرباء	3 176 000,00	%100	100 Dh	0,00	31-dec-2010	290 000,00
							-426 487,46
							1 863 011,36



## الحسابات الاجتماعية إلى غاية 31 دجنبر 2010 جدول تمويل السنة المالية

ملخص كتل النتيجة	السنة المالية (أ)	السنة المالية (ب) السابقة	تغير أ - ب
	موارد	استعمالات	موارد
تمويل دائم	9 541 939 733,05	8 246 092 134,53	1 295 847 598,52
موجودات مستقرة	9 646 103 817,97	8 983 439 286,97	-
• < صندوق التداول الوظيفي (أ)	-104 164 084,92	-737 347 152,44	633 183 067,52
موجودات متداولة	2 342 894 321,55	2 370 336 543,13	27 442 221,58
مطلوبات متداولة	2 594 958 801,78	3 181 403 886,98	- 586 445 085,20
• < حاجة إلى تمويل إجمالي (ب)	-252 064 480,23	-811 067 343,85	559 002 863,62
الخزينة الصافية (أ - ب)	147 900 395,31	73 720 191,41	74 180 203,90

استعمالات و موارد	السنة المالية		السنة المالية السابقة	
	استعمالات	موارد	استعمالات	موارد
<b>I. موارد ثابتة للسنة المالية</b>				
• < تمويل ذاتي (أ)	-	416 246 692,24	-	372 904 581,65
القدرة على التمويل الذاتي	-	560 246 692,24	-	516 904 581,65
توزيع الربح	-	-144 000 000,00	-	-144 000 000,00
• < تقويت و تقليص المستعقرات (ب)	-	121 410,36	-	6 590 579,67
تقويت مستعقرات غير مجسدة	-	-	-	-
تقويت مستعقرات مجسدة	-	74 685,75	-	42 489,65
تقويت مستعقرات مالية	-	46 724,61	-	6 548 090,02
استرداد ديون مستقرة	-	-	-	-
• < زيادة رؤوس الأموال الذاتية المماثلة (س)	-	-	-	-
زيادة رأس المال	-	-	-	-
زيادة الاحتياطيات	-	-	-	-
• < رفع ديون التمويل (د)	-	1 243 951 585,68	-	42 725 184,10
ودائع الضمانة	-	43 951 585,68	-	42 725 184,10
اقتراض طويل المدى	-	1 200 000 000,00	-	-
مجموع I - موارد ثابتة (أ + ب + س + د)	-	1 660 319 688,28	-	422 220 345,42
<b>II. استعمالات ثابتة للسنة المالية</b>				
• < مشتريات، زيادة المستعقرات (و)	526 328 792,51	-	443 426 191,54	-
مشتريات المستعقرات المجسدة	48 356 093,90	-	11 733 887,96	-
مشتريات المستعقرات غير المجسدة	477 972 698,61	-	424 192 303,58	-
زيادة المستعقرات الجارية	-	-	-	-
مشتريات المستعقرات المالية	-	7 500 000,00	-	-
• < تسديد رؤوس الأموال الذاتية (ف)	-	-	-	-
• < تسديد ديون التمويل (ج)	474 141 119,60	-	164 698 513,34	-
ودائع الضمانة	25 065 472,34	-	27 589 261,16	-
اقتراض طويل المدى	449 075 647,26	-	137 109 252,18	-
• < مشتريات مستعقرات بدون القيمة (ح)	26 666 708,65	-	12 723 411,45	-
مجموع II - استعمالات ثابتة (و + ف + ج + ح)	1 027 136 620,76	-	620 848 116,33	-
<b>III. تغير الحاجة للتمويل الإجمالي</b>	<b>559 002 863,62</b>	<b>-</b>	<b>194 689 209,63</b>	<b>-</b>
<b>IV. تغير الخزينة</b>	<b>74 180 203,90</b>	<b>-</b>	<b>3 938 561,28</b>	<b>-</b>
<b>المجموع العام</b>	<b>1 660 319 688,28</b>	<b>1 660 319 688,28</b>	<b>620 848 116,33</b>	<b>620 848 116,33</b>

## قائمة الاستثناءات

بيان الاستثناءات	إثبات الاستثناءات	تأثير الاستثناءات على الذمة المالية، الوضعية المالية و النتائج
I الاستثناءات في مبادئ الحسبة الأساسية		
II الاستثناءات في مبادئ أنماط تقييم الحسبة الأساسية		
III الاستثناءات في قواعد إعداد و تقديم قوائم التوليف		

[لا شيء]

## الحسابات الاجتماعية إلى غاية 31 دجنبر 2010 قائمة تغيرات الأنماط

نوعية التغيرات	إثبات التغيرات	تأثير التغيرات على الذمة المالية، الوضعية المالية و النتائج
I - تغيرات مؤثرة في أنماط التقييم		
II - تغيرات مؤثرة في أنواع التطبيق		[لا شيء]

## جدول المستعقرات غير مالية

تعيين	المبلغ الإجمالي بداية السنة المالية	اقتناء	زيادة من إنتاج المقاول	تحويل	تخفيض		المبلغ الإجمالي نهاية السنة المالية
					سحب	تحويل	
مستعقرات ملك ممنوح الامتياز	12 259 224 769,86	1 211 602 016,42	-	379 397 861,10	-	-379 397 861,10	13 470 826 786,28
مستعقرات التدبير المفوض منتهية	11 347 787 765,18	220 620 823,28	-	379 397 861,10	-	-	11 947 806 449,56
مستعقرات التدبير المفوض جارية	911 437 004,68	990 981 193,14	-	-	-	-379 397 861,10	1 523 020 336,72
مستعقرات بغير القيمة	378 803 214,17	26 666 708,65	-	-	-	-	405 469 922,82
تكاليف أولية	63 754 777,49	-	-	-	-	-	63 754 777,49
تحميلات للتوزيع على سنوات مالية عدة	315 048 436,68	26 666 708,65	-	-	-	-	341 715 145,33
مستعقرات غير مجسدة	4 049 148 514,14	477 972 698,61	-	187 590 050,70	-	-187 590 050,70	4 527 121 212,75
مستعقرات للبحث و التنمية	548 346,61	-	-	-	-	-	548 346,61
براءات الاختراع، ماركات	61 548 552,80	1 352 060,36	-	-	-	-	62 900 613,16
مستعقرات أخرى غير مجسدة (تمويل ليدك)	3 987 051 614,73	476 620 638,25	-	187 590 050,70	-	-187 590 050,70	4 463 672 252,98
مستعقرات مجسدة	426 788 732,50	48 356 093,90	-	-	-	-46 120 645,74	429 024 180,66
أرض	-	-	-	-	-	-	-
بنايات	1 149 165,41	-	-	-	-	-	1 149 165,41
منشآت فنية، معدات و أدوات	167 716 054,63	31 127 044,31	-	-	-	-	198 843 098,94
معدات النقل	45 007 144,51	357 239,67	-	-	-	-164 413,39	45 199 970,79
منقولات، لوازم المكتب	39 784 984,21	1 233 348,72	-	-	-	-103 904,17	40 914 428,76
معدات المعلومات	159 010 712,70	15 638 461,20	-	-	-	-45 852 328,18	128 796 845,72
مستعقرات أخرى غير مجسدة	14 120 671,04	-	-	-	-	-	14 120 671,04
مستعقرات جارية	-	-	-	-	-	-	-

هذه اللائحة تبين ارتفاعات وانخفاضات المستعقرات الجارية خلال السنة المالية، بالكتلة و الزاوية و نوع الحركة.

## الحسابات الاجتماعية إلى غاية 31 دجنبر 2010 جدول الاستخدمات

النوع	تراكم بداية السنة المالية (1)	مُخصص السنة المالية (2)	استخدام على المستعقرات الخارجة (3)	تراكم استخدمات نهاية السنة المالية (1) + (2) + (3) = (4)
مستعقرات بدون القيمة	347 431 940,88	18 950 532,52	-	366 382 473,40
تحميلات للتوزيع على سنوات مالية عدة	63 754 777,49	-	-	63 754 777,49
تحميلات للتوزيع على الأتاب	283 677 163,39	18 950 532,52	-	302 627 695,91
مستعقرات غير مجسدة	1 362 544 789,67	261 449 854,11	-	1 623 994 643,78
مستعقرات للبحث والتنمية	548 346,61	-	-	548 346,61
براءات اختراع، ماركات، حقوق وقيم مماثلة	47 686 126,51	3 968 525,79	-	51 654 652,30
مستعقرات بتمويل لديك ملك مفوض	1 314 310 316,55	257 481 328,32	-	1 571 791 644,87
مستعقرات مجسدة	371 387 960,64	23 578 300,90	-46 086 835,04	348 879 426,50
يقع أرضية	-	-	-	-
بنايات	885 818,25	16 899,83	-	902 718,08
منشآت فنية، معدات و أدوات	143 491 744,64	11 790 148,35	-	155 281 892,99
معدات النقل	40 003 570,07	999 451,99	-164 413,39	40 838 608,67
منقولات، لوازم المكتب	36 917 003,98	500 986,68	-78 628,57	37 339 362,09
معدات المعلومات	136 307 890,38	10 122 210,46	-45 843 793,08	100 586 307,76
توظيف، تركيب و تهيئة	13 781 933,32	148 603,59	-	13 930 536,91
المجموع	2 081 364 691,19	303 978 687,53	-46 086 835,04	2 339 256 543,68

## الحسابات الاجتماعية إلى غاية 31 دجنبر 2010 جدول الاعتمادات

اعتمادات	مجموع	أكثر من سنة	أقل من سنة	مستحقة و غير مُحصلّة	المبلغ بالعملية	مبلغ الدولة و الهيئات العمومية	مبلغ المقاولات المتصلة	المبلغ على شكل كمبيالة
موجودات مستعقرة	73 051 285,77	3 051 285,7	-	-	-	-	-	-
سلفات مستعقرة	3 051 285,77	-	-	-	-	-	-	-
موجودات متداولة	2 255 613 487,25	-	1 125 155 054,33	1 130 458 432,92	-	-	-	-
ممولون مدينون، مسبقات و سلفات	21 529 812,71	-	-	21 529 812,71	-	-	-	-
زبناء و حسابات متصلة(*)	1 734 983 454,35	-	721 191 582,27	1 013 791 872,08	-	-	-	-
بيان	273 627 083,95	-	273 627 083,95	-	-	-	-	-
حسابات الشركاء	-	-	-	-	-	-	-	-
مدينون آخرون	123 919 063,52	-	7 252 502,68	116 666 560,84	-	-	-	-
المستخدمين	82 520 488,89	-	82 520 488,89	-	-	-	-	-
حسابات تقويم الموجودات	19 033 583,83	-	19 033 583,83	-	-	-	-	-

(\*) اعتمادات ما قبل سنة 2010 (مدة أكثر من سنة واحدة)، تعتبر مستحقة و غير مُحصلّة.

## جدول المؤونات

النوع	المبلغ الإجمالي بداية السنة المالية		مُخصّصات		استعادات		المبلغ إلى غاية متم السنة المالية
	للاستغلال	مالية	للاستغلال	مالية	غير جارية	مالية	
1. مؤونات لانتقاص الموجودات المستعقرة	-	-	-	-	-	-	-
2. مؤونات قانونية	-	-	-	-	-	-	-
3. مؤونات دائمة للمخاطر و التحميلات	-	-	-	-	-	-	-
مجموع فرعي (أ)	-	-	-	-	-	-	-
4. مؤونات لانتقاص الموجودات المتداولة (خارج الخزينة)	207 619 727,21	247 850 501,57	212 619 727,21	-	-	-	242 850 501,57
5. مؤونات أخرى للمخاطر و التحميلات	17 197 893,61	3 401 584,99	4 281 881,10	-	-	-	16 367 511,05
6. مؤونات لانتقاص حسابات الخزينة	-	-	-	-	-	-	-
مجموع فرعي (ب)	224 817 620,82	251 252 086,56	216 901 608,31	-	-	-	259 218 012,62
المجموع (أ+ب)	224 817 620,82	251 252 086,56	216 901 608,31	-	-	-	259 218 012,62

## جدول الديون

ديون	مجموع	أكثر من سنة	أقل من سنة	مستحقة و غير مُحصلّة	المبلغ بالعملية	مبلغ الدولة و الهيئات العمومية	مبلغ المقاولات المتصلة	المبلغ على شكل كمبيالة
التمويل	1 200 000 000,00	1 120 000 000,00	80 000 000,00	-	-	-	-	-
قروض السندات	1 200 000 000,00	1 120 000 000,00	80 000 000,00	-	-	-	-	-
ديون أخرى للتمويل	-	-	-	-	-	-	-	-
المطلوبات المتداولة	2 578 439 041,44	-	2 562 909 908,04	15 529 133,40	-	-	-	-
ممولون و حسابات متصلة	1 662 191 358,24	-	1 646 662 224,84	15 529 133,40	98 838 792,48	-	-	-
زبناء دائنون، مسبقات و سلفات	140 760 976,77	-	140 760 976,77	-	-	-	-	-
المستخدمين	60 469 490,74	-	60 469 490,74	-	-	-	-	-
هيئات اجتماعية	10 304 685,71	-	10 304 685,71	-	-	-	-	-
بيان	491 793 826,32	-	491 793 826,32	-	-	-	-	-
حسابات الشركاء	-	-	-	-	-	-	-	-
دائنون آخرون	136 894 899,18	-	136 894 899,18	-	-	-	-	-
حسابات تقويم المطلوبات	76 023 804,48	-	76 023 804,48	-	-	-	-	-

## الحسابات الاجتماعية إلى غاية 31 دجنبر 2010 توظيفات مالية متوصل بها أو مدفوعة خارج عمليات ائتمان الإيجار

تعهدات مدفوعة	مبلغ السنة المالية	مبلغ السنة المالية السابقة
• ضمانات و كفالات ضمانات بنكية لفائدة السلطة المفوضة ضمانات بنكية لفائدة مديرية الضرائب ضمانات بنكية لفائدة مديرية الجمارك ضمانات بنكية لفائدة المياه والغابات ضمانات بنكية لفائدة شركة AGTT	107 932 500,00	104 242 500,00
• تعهدات فيما يخص معاشات التقاعد و السندات المماثلة تعهدات اجتماعية (تغطية صحية و مجانية خدمات المقاولات لفائدة المتقاعدين النظاميين)	8 054 201,00	2 101 424,00
• تعهدات أخرى تعهدات تأقديدية للاستثمارات	7 447,00	7 447,00
	-	2 000 000,00
	391 049 409,25	369 307 118,68
	4 156 110 006,52	4 273 235 487,91
<b>المجموع (1)</b>	<b>4 663 153 563,76</b>	<b>4 750 893 977,58</b>

(1) ضمنه تعهدات تجاه المقاولات المتصلة

تعهدات متوصل بها	مبلغ السنة المالية	مبلغ السنة المالية السابقة
• ضمانات و كفالات ضمانات على العقود متوصل بها • تعهدات أخرى تسهيلات للسلف غير مستعملة	228 871 171,93	162 802 446,53
	779 594 000,00	646 577 000,00
<b>المجموع (2)</b>	<b>1 008 465 171,93</b>	<b>809 379 446,53</b>

(2) ضمنه تعهدات تجاه المقاولات المتصلة

## جدول الضمانات الحقيقية المدفوعة أو المتوصل بها

أغيار دائنون أو أغيار مدينون	مبلغ تغطيه الضمانة	النوع (1)	تاريخ و مكان الاكتتاب	الشيء (2)(3)	القيمة الصافية المحسبة للضمانة المدفوعة بتاريخ الإقفال
الضمانات المدفوعة الضمانات المتوصل بها					

[لا شيء]

(1) ضمان الرهن : 2- تعهد : 3- قسيمة الضمان : 4- خلافة : 5- (للتوضيح)  
(2) توضيح إن كانت الضمانة مدفوعة لفائدة مقاولات أو أشخاص أغيار (ضمانات مدفوعة) - مقاولات متصلة، شريكة، عضو من المستخدمين  
(3) توضيح إن كان مصدر الضمانة، المتوصل بها من طرف المقاول، أشخاص أغيار من غير المدين (ضمانات متوصل بها)

## الحسابات الاجتماعية إلى غاية 31 دجنبر 2010 أهم أنماط التقييم الخاصة في المقاولات

تمين أنماط التقييم المطبقة من طرف المقاولات

I. موجودات مستعقرة	
أ- تقييم عند الولوج	1- تقييم عند الولوج
1. مستعقرات بدون القيمة	1. مستعقرات بدون القيمة
2. مستعقرات غير مجسدة	2. مستعقرات غير مجسدة
3. مستعقرات مجسدة	3. مستعقرات مجسدة
4. مستعقرات مالية	4. مستعقرات مالية
ب - تصحيح القيم	ب - تصحيح القيم
1. أنماط المستعقرات	1. أنماط المستعقرات
2. أنماط تقييم مؤونات للانتقاص	2. أنماط تقييم مؤونات للانتقاص
3. أنماط تحديد فوارق التحويل - الموجودات	3. أنماط تحديد فوارق التحويل - الموجودات
II. موجودات متداولة (خارج الخزينة)	
أ - تقييم عند الولوج	أ - تقييم عند الولوج
1. مخزونات	1. مخزونات
2. مخصصات	2. مخصصات
3. سندات و قيم التوظيف	3. سندات و قيم التوظيف
ب - تصحيح القيم	ب - تصحيح القيم
1. أنماط تقييم مؤونات الانتقاص	1. أنماط تقييم مؤونات الانتقاص
2. أنماط تحديد فوارق التحويل - الموجودات	2. أنماط تحديد فوارق التحويل - الموجودات
III. تمويل دائم	
1. أنماط إعادة التقييم	1. أنماط إعادة التقييم
2. أنماط تقييم المؤونات القانونية	2. أنماط تقييم المؤونات القانونية
3. ديون التمويل الدائم	3. ديون التمويل الدائم
4. أنماط تقييم المؤونات الدائمة للمخاطر و التحملات	4. أنماط تقييم المؤونات الدائمة للمخاطر و التحملات
5. أنماط تحديد فوارق التحويل - المطلوبات	5. أنماط تحديد فوارق التحويل - المطلوبات
IV. مطلوبات متداولة (خارج الخزينة)	
1. ديون المطلوبات المتداولة	1. ديون المطلوبات المتداولة
2. أنماط تقييم مؤونات أخرى للمخاطر و التحملات	2. أنماط تقييم مؤونات أخرى للمخاطر و التحملات
3. أنماط تحديد فوارق التحويل - المطلوبات	3. أنماط تحديد فوارق التحويل - المطلوبات
V. الخزينة	
1. الخزينة - الموجودات	1. الخزينة - الموجودات
2. الخزينة - المطلوبات	2. الخزينة - المطلوبات
3. أنماط تقييم مؤونات الانتقاص	3. أنماط تقييم مؤونات الانتقاص
VI. تدفق رقم المعاملات على المبيعات من الأشغال	
قامت ليدك سنة 2009 بتطوير نمط حسبتها لرقم المعاملات على مبيعات الأشغال. و يلاحظ ذلك من الآن فصاعدا بشكل مسبق، وليس على أساس الفواتير المنجزة. تم تطبيق الطريقة ذاتها لإقفال حسابات السنة المالية 2010.	

## معجم مصطلحات

## أجندة 21

برنامج دولي للتنمية المستدامة للقرن 21 مخصص للجماعات المحلية، أعلن عنه في مؤتمر ريو سنة 1992.

## المركز التقني للمقايسة

يضمن موثوقية تجهيزات لديك للمراقبة و القياس وخاصة لحضيرة العدادات. ويتوفر على مختبرين لمعايرة عدادات الماء و الكهرباء.

## المكتب المركزي للقيادة (BCC)

مصلحة تابعة لـ"ليدك" مكلفة بالمراقبة و التدبير عن بعد 24 ساعة/24، لشبكات الماء الشروب، التطهير السائل، الكهرباء و الإنارة العمومية. يقوم المكتب المركزي للقيادة أيضا بتدبير نظام استشعار أحوال الطقس.

## المفوض له

شخص ذاتي أو معنوي خاضع للقانون الخاص أو شخص معنوي خاضع للقانون العام أسند له تدبير خدمة عمومية، في إطار عقد التدبير المفوض.

## أمطار تتكرر كل مائة سنة

أحداث مطرية تكون حدتها ممانثة للأمطار التي لا تتكرر تقريبا إلا مرة كل مائة سنة.

## باكتيريولوجيا (التحليل البكتيرية)

تحاليل تنجز قصد كشف و تحديد البكتيريات و الكائنات الدقيقة التي يمكن أن توجد في الماء الشروب.

## تحاليل فيزيوكيميائية

تحليلات تهدف من بين أمور أخرى، إلى تحديد العناصر الكيميائية التي تتميز بها جودة الماء الشروب (الأملاح المعدنية، العناصر الحيوية..)، أو التي على العكس من ذلك، تؤثر على الماء (النترات، المعادن الثقيلة..).

## تدبير عن بعد

نظام يمكن من التدبير عن بعد للبنيات التحتية لشبكة الكهرباء، الماء الشروب، التطهير السائل و الإنارة العمومية.

## تطهير السائل

جميع وسائل تجميع و نقل و معالجة المياه العادمة و المطرية، و ذلك قبل قذفها في الوسط الطبيعي.

## تقسيم دوري للمناطق

تقنية تكمن في التقسيم، بشكل مؤقت، لشبكة الماء الشروب (بواسطة عمليات تشغيل الصمامات) إلى قطاعات صغيرة تتم فيها مراقبة الصبيب الليلي. و تمكن بشكل أفضل من استهداف البحث عن التسربات.

## تقنية الأغشية

تقنية جديدة لمعالجة المياه العادمة تستعمل الأغشية من أجل تصفية أفضل للمياه.

## تكنولوجيا معلوماتية إيكولوجية

مشروع للتنمية المستدامة يرتكز على تقنيات المعلومات و التواصل التي يمكن تصميمها أو توظيفها، من تقليص التأثيرات السلبية لأنشطة الإنسان على البيئة.

## تنظيف

عملية تتمثل في تنظيف شبكات و منشآت التطهير السائل من النفايات و بقايا مواد البناء التي تراكت داخلها.

## تنظيف مائي

تنظيف يتم بفضل شاحنة التنظيف المائي، و هي آلية تقوم بدفع الماء بضغط عالي داخل قنوات التطهير من أجل اقتلاع النفايات و بقايا مواد البناء التي يتم بعد ذلك جمعها بواسطة الضخ.

## تيارات ناقلية عبر الخط

تكنولوجيا تمكن جهازا من إرسال إشارات معلومات عبر الأسلاك التي تزوده بالطاقة الكهربائية.

## جهاز تعديل الضغط

جهاز يتم تركيبه بهدف تعديل و مجانسة ضغط الماء الشروب بمختلف مواقع الشبكة، و في أوقات مختلفة من اليوم.

## حوض العواصف

حوض يستقبل مياه الأمطار من أجل تجنب تدفقات الشبكات أثناء التساقطات المطرية القوية.

## خصائص حسية (الماء الشروب)

مذاق و رائحة و لون الماء الشروب.

## رص الأرض

عملية آلية تتم من أجل دك الأرض أثناء ردم حفرة أو خندق. و الهدف هو جعل الأرض "متراصة" قدر الإمكان و تجنب انهيارها.

## سلطة مفوضة

شخص معنوي خاضع للقانون العام يسند تدبير خدمة عمومية هو مسؤول عنها إلى مفوض له عمومي أو خاص، في إطار عقد للتدبير المفوض.

## شاحنة التنظيف المائي

عربة تستعمل لتنظيف الشبكات و أيضا لإزالة اختناق القنوات. و تتكون من صهريج مزدوج خاص بالماء و الوحل، و مضخة ذات ضغط عالي من أجل التنظيف المائي و تتكون أيضا من آلة امتصاص لجمع النفايات.

## عدادات الكشف عن بعد

نظام يمكن من قراءة العدادات عن بعد و بطريقة آلية.

## عقد التدبير المفوض

اتفاق بموجبه تمنح سلطة عمومية مفوضة انتدابا لفاعل مفوض له بغية تدبير كل أو جزء من ممتلكات أو خدمة عمومية.

## غطاء البالوعة

منظومة لفتح و إقفال مداخل شبكة التطهير (تسمى أيضا صفيحة المجاري).

## فترة العودة

مدة إحصائية بين فترتين يقع فيها حادث طبيعي بحددة معينة.

## محول كهربائي

تجهيز يتم تركيبه في مراكز التحويل الكهربائي و في مراكز التوزيع العمومي، و ذلك من أجل خفض الجهد (على التوالي إلى جهد متوسط و جهد منخفض) و ملاءمته مع منطقة التوزيع.

## مرتفع الضغط

تقسيم جزئي لشبكة الماء الشروب التي تضم المناطق الواقعة في نفس العلو مقارنة مع سطح البحر، و التي تكون عادة مزودة من نفس خزان الماء الشروب.

## مركز التحويل

بنية تحتية من الشبكة الكهربائية تقوم بتحويل الجهد الكهربائي من العالي إلى المتوسط من أجل تزويد المناطق الحضرية بالكهرباء.

## مساعد رقمي شخصي

حواسيب صغيرة الحجم يمكنها أن تقوم بوظيفة الأنظمة الرقمية للتواصل.

## مستوى الإضاءة (الإنارة العمومية)

الكثافة الضوئية المسجلة في منطقة معينة. يقاس بوحدة "لوكس".

## مقياس الصبيب

جهاز مخصص لقياس صبيب مادة سائلة.

## مكافأة «20% -20%»

تخفيض بنسبة 20% تمنحه الدولة للزبناء الذين تمكنوا من تقليص استهلاكهم بـ 20% على الأقل مقارنة مع نفس الفترة من السنة السابقة.

## مكلف بالتهيئة

مقاولة مكلفة بتنظيم الفضاء الحضري بهدف إحداث أحياء جديدة تتوقع المقاولة إدماجها في المحيط الطبيعي و الحضري، و تضع التجهيزات و البنيات التحتية الضرورية للسكان.

## مواد عالقة

محتوى الجزيئات العالقة في مادة سائلة.

## ميخاقولط أمبير MVA

وحدة لقياس الجهد الكهربائي.

## نسبة الإمداد

نسبة الساكنة التي تتوفر على ولوج إلى خدمة معينة (الماء الشروب، الكهرباء...).

## نسبة التردد (موارد بشرية)

مؤشر سنوي لتردد حوادث الشغل في مقاولة ما. يتم احتسابه على الشكل التالي : عدد الحوادث المميتة أو التي تسببت في عجز مؤقت أو دائم عن العمل x 1 000 000 / عدد الساعات التي تم اشغالها.

## نسبة الجاهزية (الإنارة العمومية)

نسبة عدد النقاط الضوئية في وضعية التشغيل على العدد الإجمالي للنقاط الضوئية.

## نسبة المخاطر

مؤشر سنوي لمخطر حوادث الشغل في مقاولة ما. يتم احتسابه على الشكل التالي : عدد أيام العجز المؤقت عن العمل x 1 000 / عدد الساعات التي تم اشغالها.

## نظام المعلومات الجغرافية

نظام معلوماتي يمكن من تدبير مجموعة من المعطيات بعد أن يدمج فيه تحديد المواقع الجغرافية.

## المقر الاجتماعي والإدارة العامة

المقر الاجتماعي

48، زنقة محمد الديوري

رمز البريد 16048 - الدار البيضاء

الهاتف : 05 22 54 90 54

الإدارة العامة

زاوية شارع مولاي الحسن الأول

وزنقة كورو - الدار البيضاء

الهاتف : 05 22 54 90 54



### المديريات الجهوية والوكالات

المديرية الجهوية

الدار البيضاء - أنفا

< وكالة الديوري

48، زنقة محمد الديوري

< وكالة مولاي الحسن الأول

زاوية شارع مولاي الحسن الأول

وزنقة كورو

المديرية الجهوية

عين الشق - الحي الحسني

< وكالة يعقوب المنصور

شارع غاندي،

زاوية شارع يعقوب المنصور

< وكالة الكتبية

إقامة الكتبية رقم 5 عين الشق

< وكالة أم الربيع

زاوية شارعي أم الربيع وواد سبو

المديرية الجهوية

درب السلطان - الفداء

< وكالة أولاد زيان

طريق أولاد زيان

(قرب المحطة الطرقية)

المديرية الجهوية

ابن امسيك - سيدي عثمان

< وكالة ابن امسيك

دار التوزاني، كلم 7،

شارع محمد السادس

< وكالة مولاي رشيد

زاوية شارع «N» وشارع العقيد العلام

المديرية الجهوية

عين السبع - الحي المحمدي

< وكالة عين السبع

25، زاوية ممرات التوت والصنوبر

< وكالة دار الأمان

دار الأمان بلوك «A»

(أمام المركب الرياضي)

المديرية الجهوية

سيدي البرنوصي - سيدي مومن

< وكالة سيدي البرنوصي

زاوية شارعي بنسعيد صالح

ومختار بن أحمد الكرناوي

< وكالة سيدي مومن

37، حي الولاء

تجزئة طالبي - التشارك

المديرية الجهوية

المحمدية

< وكالة الحسن الثاني

52، شارع الحسن الثاني

< وكالة المحمدية العالية

278، شارع المقاومة الحسنية رقم 1



المقر : 48، زنقة محمد الديوري رمز البريد 16048 - الدار البيضاء

الإدارة العامة : زاوية شارع مولاي الحسن الأول و زنقة كورو - الدار البيضاء

الهاتف : 05 22 54 90 54

www.lydec.ma

www.facebook.com/lydecnet • www.twitter.com/lydecweb • www.youtube.com/elydec